



## Инструкция по эксплуатации

# Активный сабвуфер

Модели:

SVEN AUDIO HA-680

SVEN AUDIO HA-685



Перед эксплуатацией внимательно ознакомьтесь с настоящей инструкцией и сохраните ее на весь период использования.



***Благодарим Вас за покупку активного сабвуфера торговой марки SVEN!***

#### **АВТОРСКОЕ ПРАВО**

© Перевод Sven Corp. 2004

Данная инструкция и содержащаяся в ней информация защищены авторским правом. Все права оговорены.

#### **ПРЕДУПРЕЖДЕНИЕ ОБ ОГРАНИЧЕНИИ ОТВЕТСТВЕННОСТИ**

Несмотря на приложенные усилия сделать инструкцию более точной, возможны некоторые несоответствия. Информация данной инструкции предоставлена на условиях «как есть». Автор и издатель не несут никаких обязательств перед лицом или организацией за ущерб или повреждения, проистекающие от информации, содержащейся в данной инструкции. Производитель не несет ответственности за сделанные при этом технические или редакционные оплошности, а также за повреждения — случайные или происходящие от оборудования, его характеристик, конструкции или использования. Необходимые изменения к данной инструкции будут включаться в последующие издания.

#### **ТОРГОВЫЕ МАРКИ**

Все торговые марки являются собственностью их законных владельцев.

#### **РАСПАКОВКА**

Аккуратно распакуйте сабвуфер, проследите за тем, чтобы внутри коробки не остались какие-либо принадлежности. Проверьте устройство на предмет наличия повреждений. Если сабвуфер поврежден или функционирует неправильно, сразу же обратитесь к продавцу, у которого Вы его приобрели. Если сабвуфер был поврежден при транспортировке, обратитесь в фирму, осуществляющую доставку. Рекомендуем сохранить коробку и весь упаковочный материал для возможной транспортировки изделия.

Техническая поддержка размещена на сайте SVEN-Audio по адресу: <http://audio.sven.ru>  
Здесь же вы сможете найти обновленную версию данной инструкции.



**СОДЕРЖАНИЕ**

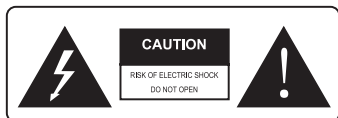
1. МЕРЫ БЕЗОПАСНОСТИ .....	4
2. КОМПЛЕКТАЦИЯ .....	5
3. ОСОБЕННОСТИ САБВУФЕРА .....	5
4. РАСПОЛОЖЕНИЕ САБВУФЕРА .....	5
5. ЗАДНЯЯ ПАНЕЛЬ .....	5
6. ПОДКЛЮЧЕНИЕ САБВУФЕРА .....	6
7. ЭКСПЛУАТАЦИЯ САБВУФЕРА .....	7
8. ВОЗМОЖНЫЕ НЕИСПРАВНОСТИ И СПОСОБЫ ИХ УСТРАНЕНИЯ .....	7
9. ТЕХНИЧЕСКИЕ ХАРАКТЕРИСТИКИ .....	7

## 1. МЕРЫ БЕЗОПАСНОСТИ

- Усилитель сабвуфера обеспечен необходимыми защитными и блокирующими устройствами, которые при соблюдении всех рекомендаций по установке и эксплуатации будут предохранять Вас от опасности поражения электрическим током.
- Подключайте сабвуфер только к сети переменного тока с напряжением, указанным на наклейке задней панели сабвуфера.
- При подключении к сети переменного тока не используйте розетки, переходники и удлинители, к которым уже подсоединены мощные устройства: нагреватели, холодильники и т. п.
- Для обеспечения безопасности при грозе отключите сабвуфер от сети. Также отключайте сабвуфер от сети, если не планируете им пользоваться продолжительное время.
- Аккуратно обращайтесь со шнуром питания.
- Обеспечьте усилителю сабвуфера хорошую вентиляцию:

Не допускайте перекрытия задней стенки различными предметами, т. к. радиатор на задней стенке сабвуфера предназначен для отвода тепла от сабвуферных элементов.

- Оберегайте сабвуфер от повышенной влажности, попадания воды и пыли.
- Не устанавливайте рядом с нагревательными приборами и не подвергайте воздействию прямых солнечных лучей.
- Оберегайте сабвуфер от попадания в отверстия посторонних предметов.
- Не используйте для протирки бензин, спирты и другие растворители, т. к. они могут повредить окрашенную или лакированную поверхность сабвуфера.



### ВНИМАНИЕ!

- Стрелка в виде молнии внутри треугольника предупреждает пользователя о том, что внутри корпуса на элементах без изоляции имеется высокое напряжение, которое может внести риск поражения электрическим током.
- Во избежание поражения электрическим током пользователю запрещается снимать крышку усилителя и производить ремонт. Обслуживание и ремонт должен производиться только специалистом.

## 2. КОМПЛЕКТАЦИЯ

- 1) Активный сабвуфер – 1 шт.
- 2) Инструкция по эксплуатации – 1 шт.
- 3) Сетевой кабель – 1 шт.
- 4) Сигнальный кабель – 1 шт.

## 3. ОСОБЕННОСТИ САБВУФЕРА

- Большой динамик: 300 мм (HA-680W) и 350 мм (HA-685W)
- Возможность подключения аудиосигнала к линейному входу и входу сигнала высокого уровня
- Встроенный кроссовер с регулятором частоты среза до 150 Гц
- Переключатель фазы
- Автоматический переход в дежурный режим при отсутствии сигнала с возможностью отключения автоматики

## 4. РАСПОЛОЖЕНИЕ САБВУФЕРА

- Сабвуфер можно располагать в любом месте, но для достижения наилучшего звучания расположите его в углу комнаты или у стены.
- Сабвуфер должен находиться на расстоянии не менее 10 см от стены.
- Если сабвуфер находится рядом со стойкой аудиоаппаратуры, может возникнуть самовозбуждение (гул, «рычание»). Чтобы гул прекратился, необходимо уменьшить громкость или поставить сабвуфер подальше от стойки.
- Устанавливайте «переключатель фазы» как в одно крайнее положение, так и в другое, чтобы фаза звукового сигнала от основного усилителя совпала с фазой сабвуфера. При совпадении фаз улучшается звучание низких частот.
- Во избежание искажения изображения не устанавливайте сабвуфер рядом с монитором и телевизором.

## 5. ЗАДНЯЯ ПАНЕЛЬ

1. Индикатор включения питания
2. Регулятор фазы
3. Выключатель дежурного режима
4. Линейный вход сабвуфера
5. Регулятор частоты среза кроссовера
6. Регулятор уровня громкости
7. Входы сигнала высокого уровня
8. Выходы сигнала высокого уровня
9. Выключатель питания
10. Розетка для подключения сетевого кабеля
11. Предохранитель

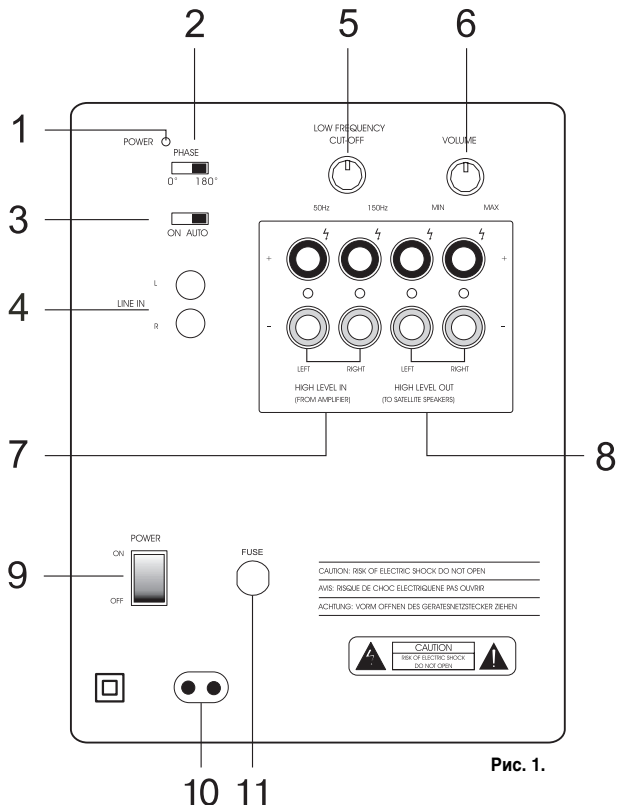


Рис. 1.

6. ПОДКЛЮЧЕНИЕ САБВУФЕРА

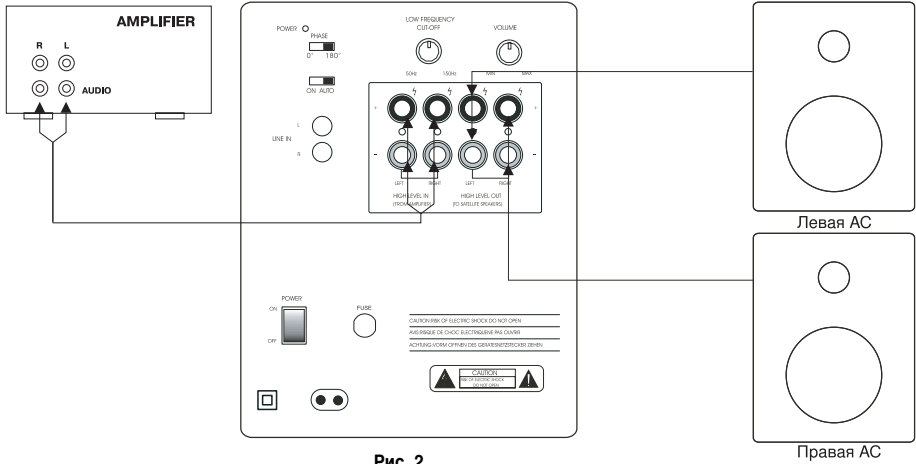


Рис. 2.

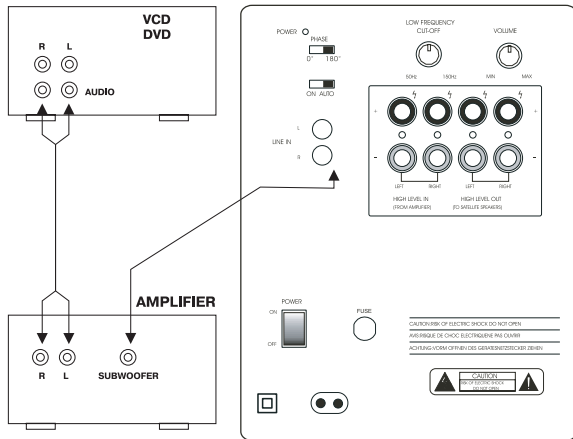


Рис. 3.

Перед подключением убедитесь, что все компоненты системы выключены.

- 1) Если усилитель (источник сигнала) не имеет аудиовыхода для сабвуфера, подключите сабвуфер согласно рисунку 2.
- 2) Если усилитель имеет выход на сабвуфер, с помощью кабеля с двумя разъемами подключите сабвуфер согласно рисунку 3.

**Примечание.** Не используйте сразу две схемы подключения.



## 7. ЭКСПЛУАТАЦИЯ САБВУФЕРА

- 1) Проверьте правильность подключения сабвуфера с другими устройствами.
- 2) Установите регулятор уровня громкости на минимум, нажмите кнопку питания. Индикатор включения питания будет светиться зеленым цветом.
- 3) Увеличьте громкость сабвуфера, отрегулируйте фазу и частоту среза кроссовера.
- 4) Отрегулируйте необходимый уровень громкости сабвуфера.

### Особенности работы сабвуфера в дежурном режиме

Если выключатель дежурного режима находится в положении AVTO и аудиосигнал на входе сабвуфера отсутствует, то через 15–20 минут сабвуфер автоматически перейдет в дежурный режим (питание усилителя отключится, индикатор включения питания будет светиться красным цветом). При появлении входного сигнала сабвуфер автоматически перейдет в нормальный режим работы. Если выключатель дежурного режима перевести в положение ON, дежурный режим отключится.

## 8. ВОЗМОЖНЫЕ НЕИСПРАВНОСТИ И СПОСОБЫ ИХ УСТРАНЕНИЯ

Неисправность	Причины	Способы устранения
Сабвуфер не включается	Сетевая вилка не вставлена в розетку, не работает сетевая розетка	Проверьте соединение с сетевой розеткой, проверьте исправность розетки
	Не включен сетевой выключатель	Включите выключатель
	Перегорел сетевой предохранитель	Замените сетевой предохранитель таким же по номиналу и размеру
Нет звука	Не подключен или подключен ненадежно входной кабель	Проверьте правильность и надежность подключения входного кабеля
	Громкость звука очень слабая	Увеличьте громкость
Искажение звука	Установлен очень высокий уровень сигнала	Уменьшите уровень сигнала

## 9. ТЕХНИЧЕСКИЕ ХАРАКТЕРИСТИКИ

Характеристики	Значение
Номинальная мощность, Вт	150
Выходное сопротивление, Ом	4
Диаметр динамика, мм	
HA-680W	300
HA-685W	350
Частотный диапазон, Гц	
HA-680W	35 – 150
HA-685W	30 – 150
Напряжение питания	~220 В, 50 Гц

### Примечания:

1. Технические характеристики, приведенные в таблице, справочные и не могут служить основанием для претензий.
2. Продукция торговой марки SVEN постоянно совершенствуется. По этой причине технические характеристики могут быть изменены без предварительного уведомления.

