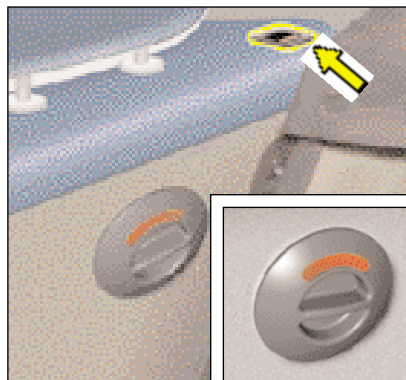


Подголовники задних сидений

Подголовники регулируются по высоте и снимаются.

Для того чтобы опустить подголовники, нажмите на выступающую часть клавиши.

Для снятия подголовников следует потянуть их вверх до упора, а затем нажать на клавишу запирающего устройства.

**Спинка заднего сиденья**

При помощи поворотных переключателей, расположенных по бокам сидений, разблокируйте спинку сиденья.

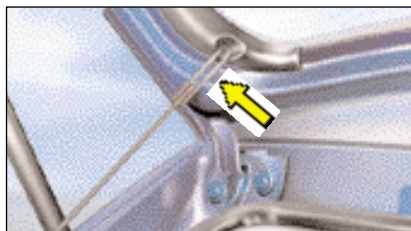
Убедитесь в том, что багажное отделение не закрыто (кроме модели с кузовом "универсал"). См. Главу "Открытие – Запирание багажного отделения".

Чтобы откинуть спинку, не обязательно снимать подголовник.

* В зависимости от модели или страны, куда поставляется автомобиль.

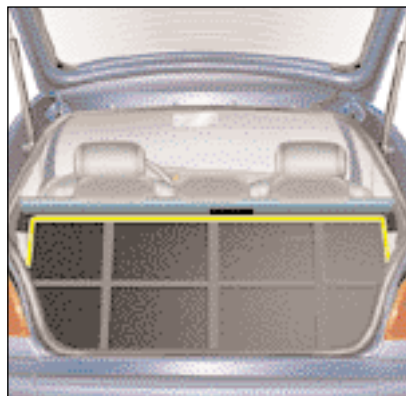
ЗАДНЯЯ ПОЛКА

(в модели с кузовом "хэтчбек")



Снятие задней полки:

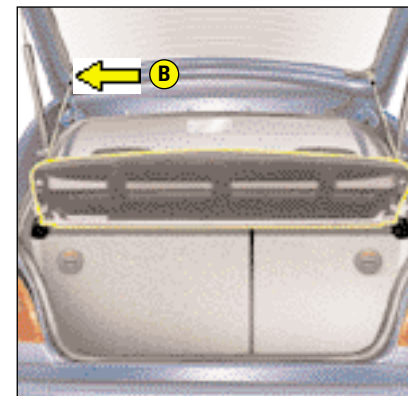
Отсоедините шнур и слегка приподнимите заднюю часть полки, потянув ее затем на себя, чтобы вытащить наружу.



Укладка задней полки в багажном отделении:

Достаньте заднюю полку из багажного отделения автомобиля. Затем приложите полку ее тыльной стороной к спинке заднего сиденья (вставив ее через боковые упоры) таким образом, чтобы ее округленный край был направлен вниз.

Приподнимите полку и установите ролики в их направляющие.



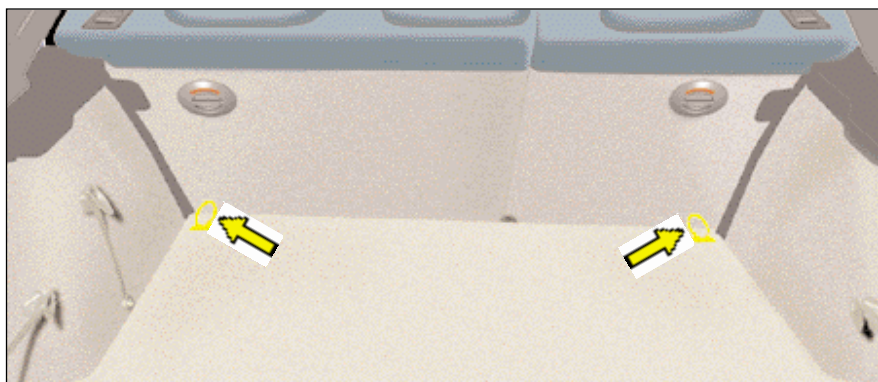
Установка задней полки:

Расположите ролики полки в их направляющие, вдвигая по ним полку до упора к спинке заднего сиденья.

Для того чтобы при открывании дверцы багажного отделения задняя полка поднималась вместе с ней, закрепите шнуры в положении **В**.

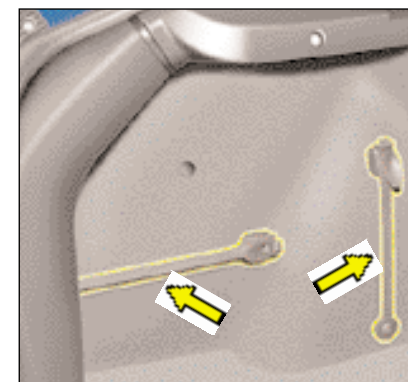
Не кладите на заднюю полку тяжелые или твердые предметы.

Они могут повредить электрические нити обогревателя заднего стекла, а при резком торможении или при столкновении – стать причиной серьезной травмы.



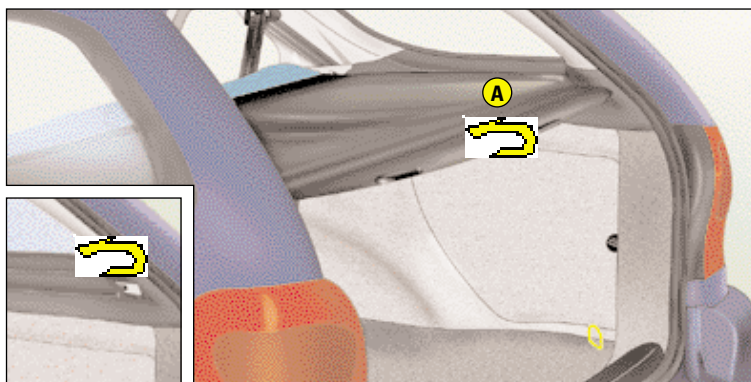
Для закрепления грузов в багажном отделении используйте четыре кольца (рыма), установленных в полу багажного отделения.

Исходя из мер безопасности, во избежание смещения груза при резком торможении, при перевозке рекомендуется размещать тяжелые предметы на полу багажного отделения, как можно ближе к его передней части.

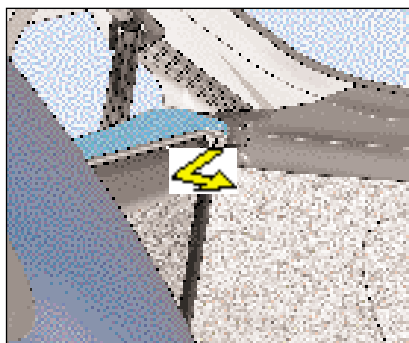


Для закрепления грузов:

В багажном отделении имеются ремни, установленные с левой и правой стороны багажного отделения, при помощи которых можно закреплять различные перевозимые предметы.

**Натяжная полка с наматывающим устройством**

Приподнимите слегка край натяжной полки за ручку **A** и дайте ей автоматически свернуться на наматывающее устройство.

**Снятие натяжной полки:**

После того, как полка свернута, возьмите за один из ее краев и потяните в горизонтальном направлении, чтобы отстегнуть, а затем уже отстегнутый край потяните к себе.

Для обратной установки следует выполнить те же операции, что и при снятии полки, но в обратном порядке. Полка автоматически будет пристегнута, благодаря двум пружинам, имеющимся по ее краям.

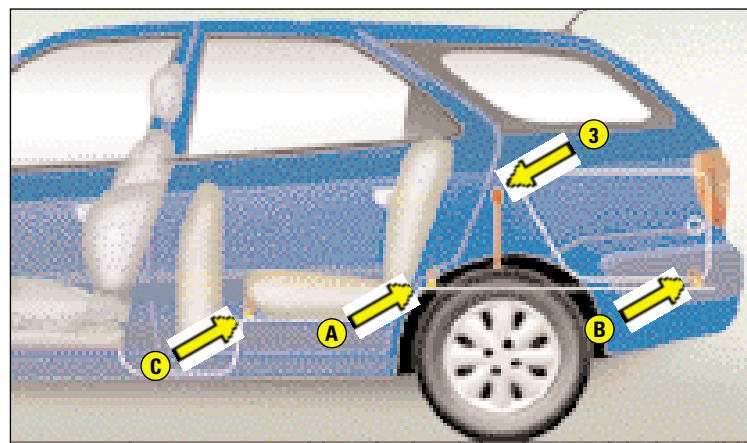
Установка полки по высоте:

Натяжная полка может быть установлена в боковых панелях на двух разных высотах при помощи боковых поворотных переключателей, откручивая или закручивая их на 1/4 оборота.

* В зависимости от модели или страны, куда поставляется автомобиль.

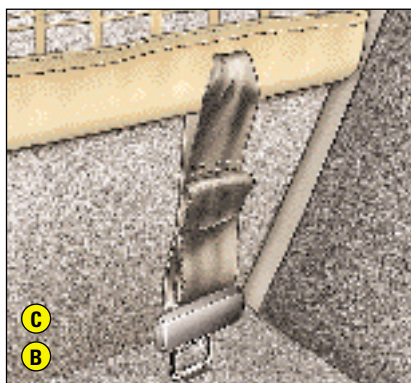
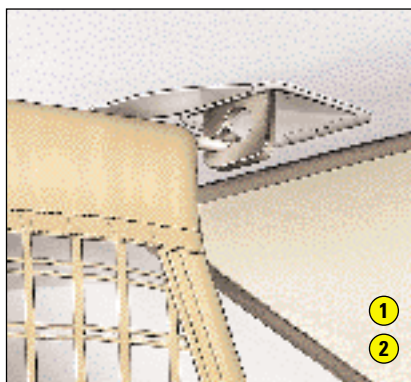
Ремень в багажном отделении:

Ремень 3, расположенный с правой стороны багажного отделения, позволяет прикреплять к боковой панели различные плоские предметы (например, треугольник аварийной остановки).

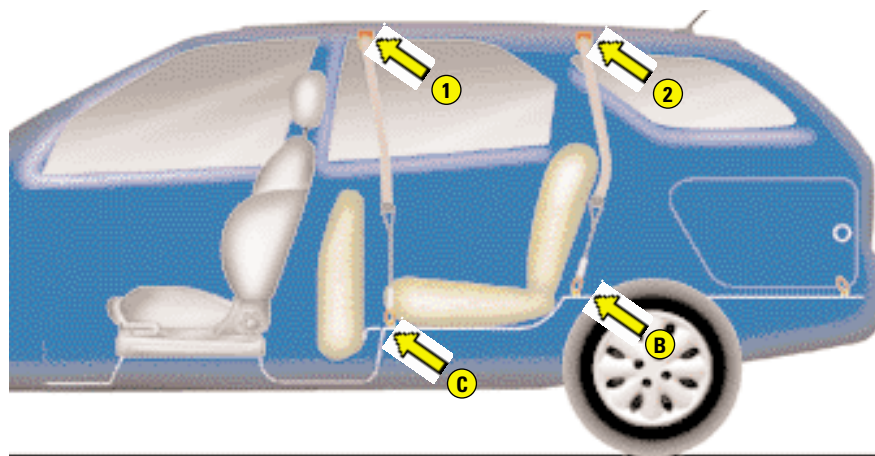
**Кольца (рымы) для крепления грузов:**

Для крепления грузов к полу багажного отделения используйте (рымы) А и В. Два других кольца (рыма) С находятся на стойке рядом с шаровым шарниром дивана заднего сиденья (при сложенном диване заднего сиденья).

* В зависимости от модели или страны, куда поставляется автомобиль.

**Защитная сетка:**

- Защитная сетка позволяет обеспечить защиту перевозимых грузов. Верхнюю поперечину сетки можно установить в специальные гнезда, расположенные в точке **2** (для доступа к ним следует открыть поворотную крышку в потолке салона), а низ сетки крепится регулируемыми ремнями к кольцам (рымам) **B**, находящимся в полу багажного отделения (см. схему).
- При откинутах диване заднего сиденья Вы можете прикрепить верхнюю поперечину сетки к точке **1**, где также находится специальное гнездо, а низ сетки – к точкам **C**, где расположены кольца (рымы) для крепления грузов (см. схему).

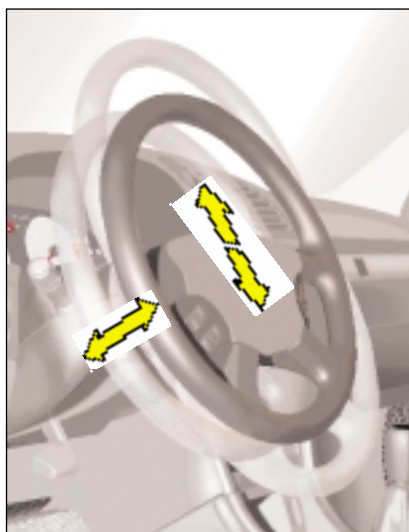


* В зависимости от модели или страны, куда поставляется автомобиль.



Рулевое колесо можно регулировать по высоте и в продольном направлении вдоль рулевой колонки.

При полной остановке автомобиля прежде всего отрегулируйте водительское сиденье как можно удобнее для себя, а затем отрегулируйте рулевое колесо. См. главу "Посадка при вождении автомобиля".



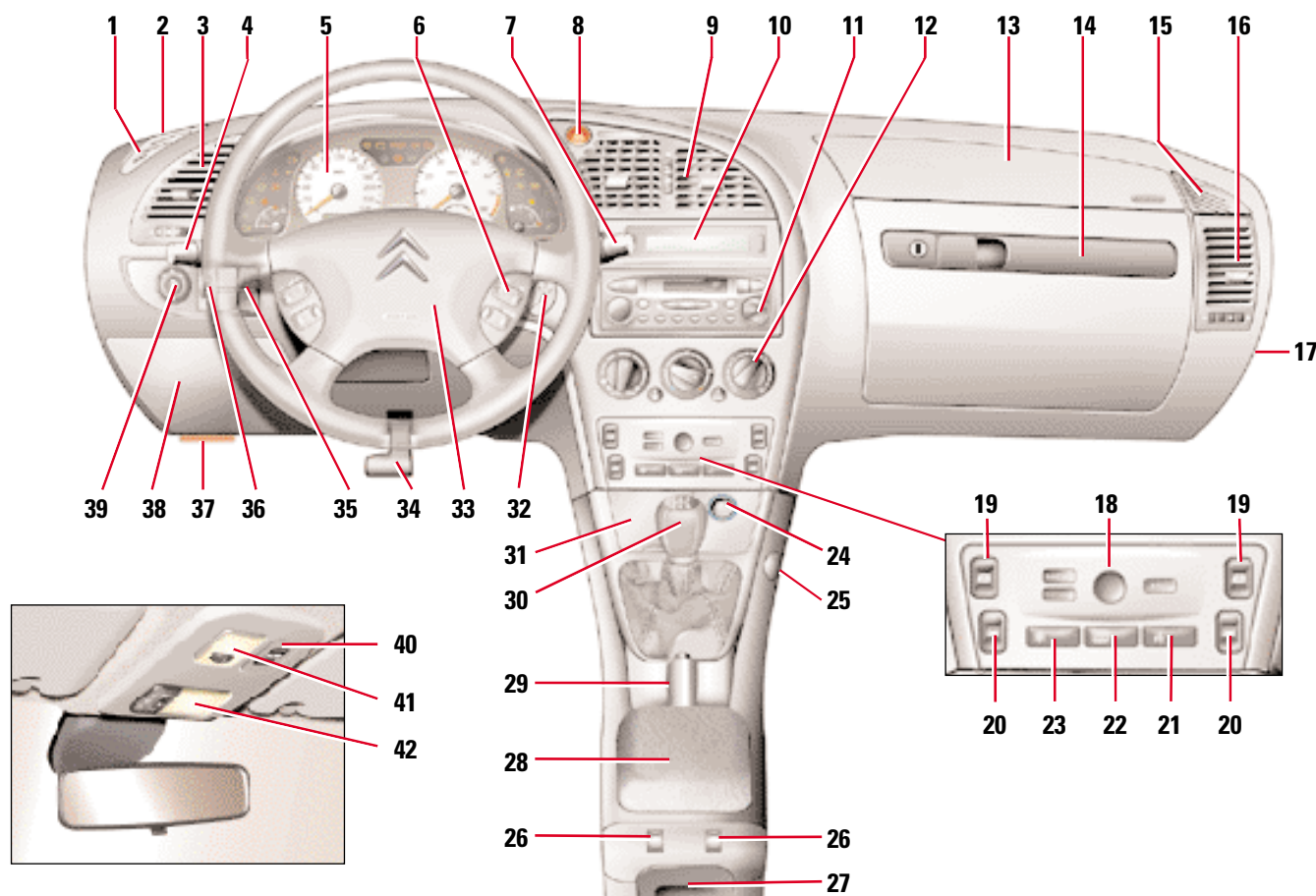
Разблокируйте рулевую колонку, нажав на рычаг от себя.

Отрегулируйте рулевое колесо по высоте и в продольном направлении вдоль рулевой колонки, а затем, потянув рычаг к себе, заблокируйте рулевую колонку.

Обратите внимание на хороший обзор показаний приборов с водительского места.

Важное замечание:

Из соображений безопасности, данные операции ни в коем случае не следует производить во время движения автомобиля.



- 1 Сопла обдува боковых стекол
- 2 Левый динамик (Твиттер)
- 3 Левое боковое вентиляционное сопло
- 4 Рычаг указателей поворотов с функциями:
 - Звукового сигнала
 - Включения габаритных огней, ближнего и дальнего света
 - Включения указателей поворотов
 - Включения передних противотуманных фар
 - Включения задних противотуманных огней
- 5 Комбинация приборов
- 6 Клавиша управления автомагнитолой на рулевом колесе
- 7 Рычаг включения стеклоочистителя и стеклоомывателя с функциями:
 - Включения стеклоочистителей ветрового стекла
 - Включения стеклоомывателя ветрового стекла
 - Включения стеклоочистителя заднего стекла
 - Управления бортовым компьютером
- 8 Кнопка сигнала аварийной остановки
- 9 Центральная решетка с вентиляционными соплами
- 10
 - Цифровые часы с календарем
 - Многофункциональный дисплей
- 11 Место для автомагнитолы или отделение для мелких предметов
- 12 Управление системой кондиционирования или отопления и вентиляции
- 13 Отсек с надувной подушкой безопасности переднего пассажира
- 14 Перчаточный ящик
- 15 Правый динамик (Пищалка)
- 16 Правое боковое вентиляционное сопло
- 17 Скважина для ключа:
 - Включение/отключение надувной воздушной подушки переднего пассажира
- 18
 - Отделение для мелких предметов
 - Управление системой навигации
- 19 Клавиша управления электростеклоподъемниками передних дверей
- 20 Клавиша управления электростеклоподъемниками задних дверей
- 21 Клавиша управления системой навигации
- 22 Клавиша включения обогревателя заднего стекла
- 23 Клавиша блокировки электростеклоподъемников задних дверей
- 24 Прикуриватель
- 25 Электророзетка на 12 V
- 26 Клавиша управления электростеклоподъемниками задних дверей
- 27 Пепельница на задней консоли
- 28 Отделение для мелких предметов
- 29 Рычаг стояночного тормоза
- 30 Рычаг переключения передач
- 31 Пепельница
- 32 Замок зажигания с противоугонным устройством
- 33 Центральное отделение рулевого колеса с надувной подушкой безопасности
- 34 Рычаг регулировки рулевого колеса
- 35 Клавиша управления датчиком парковки
- 36 Гидрокорректор света фар
- 37 Рычаг открывания капота
- 38 Крышка блока предохранителей
- 39 Рукоятка регулировки электропривода наружных зеркал заднего вида
- 40 Клавиша управления электроприводом сдвижного люка крыши
- 41 Лампа направленного света для чтения карт и документов
- 42 Передний плафон освещения салона

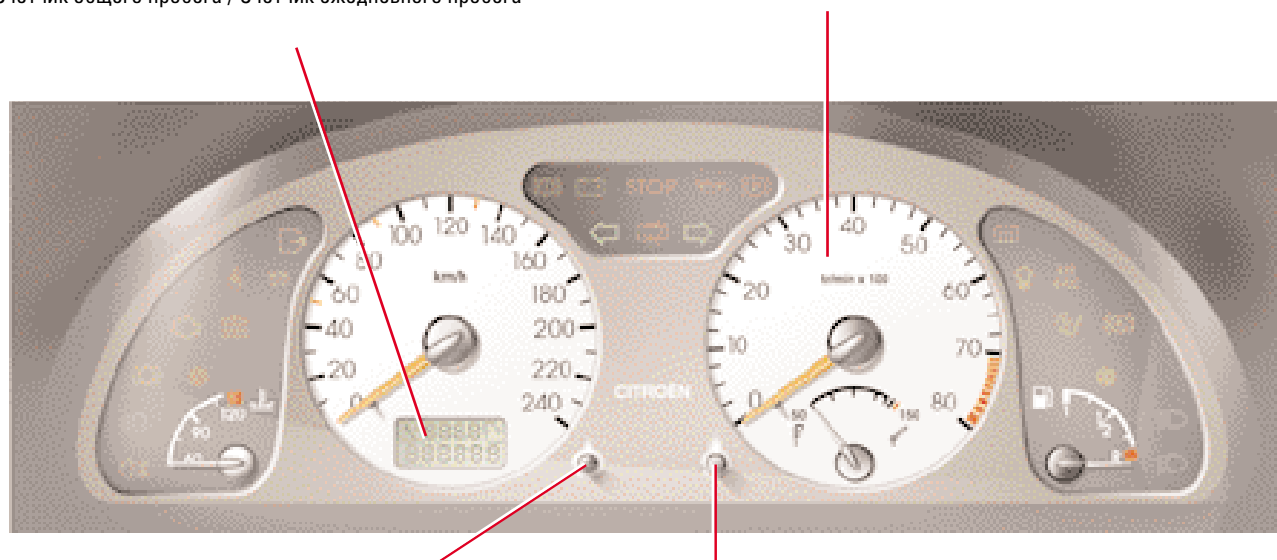
Дисплей:

При включении зажигания на дисплее последовательно загораются:

- Индикатор пробега до следующего техобслуживания
- Индикатор уровня масла в двигателе
- Счетчик общего пробега / Счетчик ежедневного пробега

Тахометр:

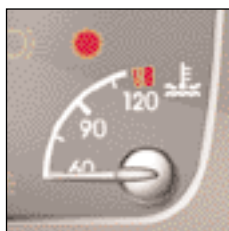
Следите за тем, чтобы стрелка тахометра не заходила в красную зону (в период обкатки автомобиля см. главу "Обкатка нового автомобиля").

**Кнопка вывода на дисплей:**

- Счетчика общего пробега
- Счетчика ежедневного пробега
- Функции сброса на 0 счетчика ежедневного пробега

Регулятор подсветки комбинации приборов:

Регулировку подсветки следует производить **только при работающем двигателе и включенных габаритных огнях**, нажимая на кнопку **В**.

**Указатель температуры охлаждающей жидкости.****Индикатор перегрева охлаждающей жидкости.**

При нормальной работе системы охлаждения он показывает рабочую температуру, доходящую до 100°C.

В условиях жесткой эксплуатации или в жаркую погоду температура может приближаться к красной отметке.

Если стрелка указателя входит в красную зону или загорается индикатор перегрева охлаждающей жидкости, следует немедленно остановиться и выключить зажигание. **Электровентилятор радиатора охлаждения может еще некоторое время работать.** Дайте остыть двигателю, предприняв меры предосторожности, о которых говорится в главе IV – "Техническое обслуживание и уход за автомобилем – Уровни заправочных жидкостей, их проверка".

Перегрев может произойти по разным причинам, но в любом случае следует как можно скорее обратиться на СТО СИТРОЕН.

**Указатель температуры масла в двигателе.**

При нормальной работе системы смазки двигателя стрелка указателя должна оставаться в пределах белой градуированной шкалы.

В условиях жесткой эксплуатации или в жаркую погоду стрелка указателя может приближаться к красной отметке.

Стрелка индикатора ни в коем случае не должна заходить за красную отметку. Если это произошло, следует немедленно остановить автомобиль, а при необходимости заглушить двигатель и проверить уровень масла в нем (см. главу IV – "Техническое обслуживание и уход за автомобилем – Уровни заправочных жидкостей, их проверка").

Перегрев может произойти по разным причинам, но в любом случае следует как можно скорее обратиться на СТО СИТРОЕН.

**Указатель уровня топлива.**

Как только индикатор минимального уровня топлива загорится постоянным светом, это означает, что в топливном баке осталось 6 литров.



Плавкий предохранитель
(находится под панелью приборов)
F3

ИНДИКАТОР ПРОБЕГА ДО СЛЕДУЮЩЕГО ТЕХОБСЛУЖИВАНИЯ:

Он сообщает Вам, сколько километров осталось до следующего планового техобслуживания Вашего автомобиля, в соответствии с сервисной книжкой.

Как работает индикатор:

Сразу после включения зажигания на дисплее на несколько секунд появляется изображение гаечного ключа, символизирующего операции по техобслуживанию автомобиля; далее появляется число, указывающее Вам, сколько километров осталось пройти Вашему автомобилю до следующего техобслуживания (в сотнях и тысячных километров).



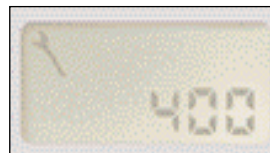
Через несколько секунд на дисплее появляется информация об уровне масла в двигателе, затем появляется счетчик общего и ежедневного пробега автомобиля.



Если до следующего техобслуживания автомобиля осталось менее 500 км.

Например: Вашему автомобилю до следующего техобслуживания осталось пройти 400 км

При включении зажигания на дисплее начинают мигать число километров пробега до следующего техобслуживания и изображение гаечного ключа:



Через несколько секунд после включения зажигания на дисплее появляется обычная информация об общем и ежедневном пробеге автомобиля.

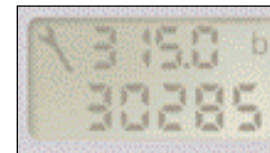


В случае, когда срок проведения очередного техобслуживания уже прошел.

Каждый раз при включении зажигания время от времени на дисплее начинают мигать изображение гаечного ключа и число, указывающие на то, что Ваш автомобиль должен был пройти техобслуживание еще 300 км назад.



Через несколько секунд после включения зажигания на дисплее вновь появляются число километров общего и ежедневного пробега, а также **постоянным светом горит изображение гаечного ключа.**

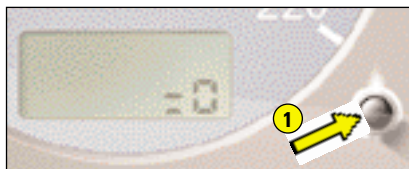


ИНДИКАТОР ПРОБЕГА ДО СЛЕДУЮЩЕГО ТЕХОБСЛУЖИВАНИЯ**Регулярное техобслуживание**

В том случае, если Ваш автомобиль эксплуатируется в особо жестких условиях, необходимо прибегнуть к плану техобслуживания "по особым условиям", включающим в себя более короткие периоды времени между каждым техобслуживанием (см. сервисную книжку). Обращайтесь по данным вопросам на СТО СИТРОЕН.



Примечание: В случае, когда крайний срок техобслуживания между двумя операциями по замене масла соблюден до истечения крайнего срока техобслуживания, выраженного в километрах, на дисплее загорается изображение гаечного ключа, а счетчик показывает **0**, указывая на то, что очередное техобслуживание проведено.

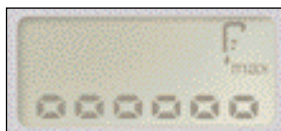
**Обнуление счетчика:**

Обычно данную операцию проводит представитель СТО СИТРОЕН после каждого проведенного техобслуживания. Тем не менее, в случае, если Вы самостоятельно проводите техобслуживание Вашего автомобиля, процедура обнуления счетчика выглядит следующим образом:

- Выключите зажигание.
- Нажмите на кнопку **1**, удерживая ее.
- Включите зажигание.
- Замигает число километров до следующего техобслуживания.
- Удерживайте кнопку **1** до тех пор, пока на счетчике не появится **0**, и не исчезнет изображение гаечного ключа.

Индикатор уровня масла в двигателе

При включении зажигания в течение нескольких секунд горит индикатор пробега до следующего техобслуживания, а затем также на несколько секунд появляется индикатор уровня масла в двигателе.

**Максимальный уровень****Минимальный уровень**

Вручную проверьте уровень масла по щупу.

Проверку следует производить, установив автомобиль на ровную площадку, не ранее, чем через 10 минут после того, как Вы заглушили двигатель.

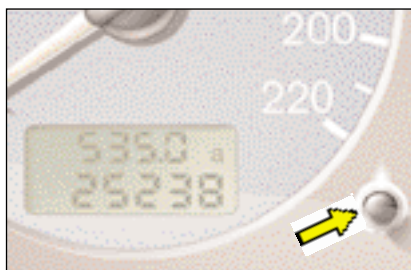
**Недостаточный уровень масла – на дисплее мигают черточки**

В обязательном порядке долейте масло до нормального уровня, иначе это может привести к поломке двигателя.

**Мигание указывает на то, что что-то случилось с самим индикатором**

Обратитесь на СТО СИТРОЕН.

* В зависимости от модели или страны, куда поставляется автомобиль.

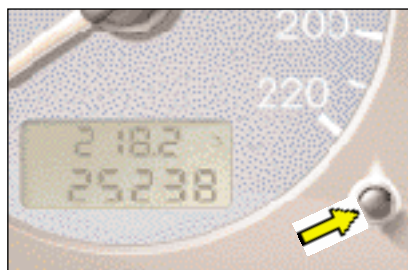
**Счетчик общего пробега – Счетчик ежедневного пробега**

Через несколько секунд после включения зажигания:

На дисплее появляются счетчики общего и ежедневного пробега.

Первым на дисплее отображается счетчик ежедневного пробега (он **отмечен буквой а**).

При кратком нажатии на кнопку появляется второй счетчик ежедневного пробега (он **отмечен буквой b**).

**Сброс на 0 (обнуление) счетчика ежедневного пробега**

При длительном нажатии на кнопку счетчик ежедневного пробега обнуляется.



Индикатор указателя левого поворота

См. Главу "Подача световых и звуковых сигналов"



Индикатор указателя правого поворота

См. Главу "Подача световых и звуковых сигналов"



Индикатор включения задних противотуманных огней

См. Главу "Подача световых и звуковых сигналов"

При включении сигнала аварийной остановки одновременно мигают оба указателя поворота.



Индикатор включения ближнего света фар

См. Главу "Подача световых и звуковых сигналов"



Индикатор включения дальнего света фар

См. Главу "Подача световых и звуковых сигналов"



Индикатор включения противотуманных фар

См. Главу "Подача световых и звуковых сигналов"

* В зависимости от модели или страны, куда поставляется автомобиль.