

Настройка работы Спутникового Интернет сервиса через провайдера СпектрумСат. Версия 1.1

Стандартную инсталляцию программного обеспечения для DVB карты пропускаем, так как все просто и в сети много об этом написано. Все делается идентично – как и у других провайдеров.

-Ставим с диска необходимое ПО, которое идет в комплекте с картой.

-Скачиваем клиента для ускорителя, который Вы выбрали при заказе подписки.

Если, это ускоритель Globax, то <http://www.spectrumsats.net/programmyi/48.html>

Если, это ускоритель Tellinet, то <http://www.spectrumsats.net/programmyi/58.html>

Также ссылки на эти и другие программы есть на нашем сайте:

<http://www.spectrumsats.net/programmyi/index.html>

Примечание: При использовании ускорителя Globax есть возможность поставить shell – программу для управления ускорителем и просмотра статистики (очень удобно, не нужно постоянно контролировать свой счет на сайте. Остаток на счету ускорителя, а также основной подписки показывается в трее рядом с часами). Подробнее об этом смотрите:

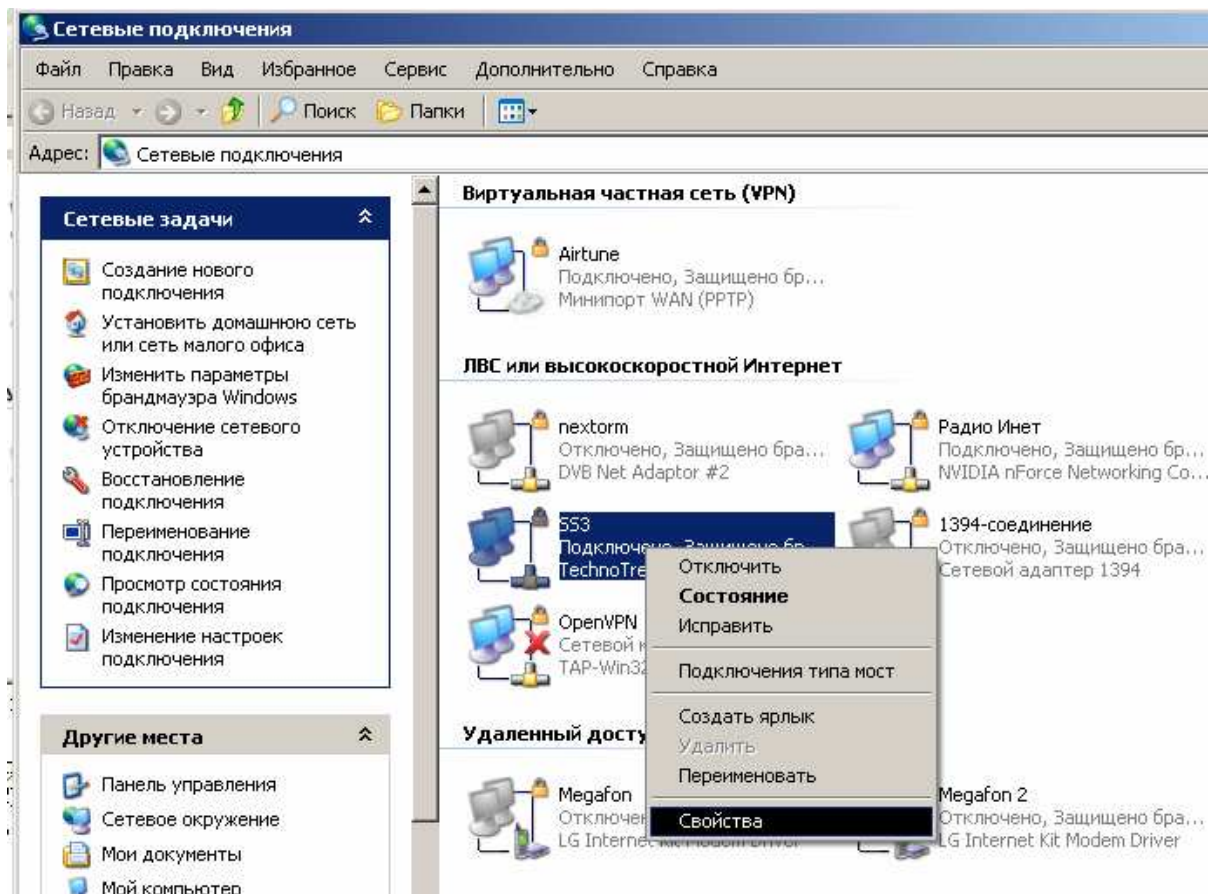
<http://www.spectrumsats.net/instruktsii-globax.html>

Настройка сетевого окружения DVB карты.

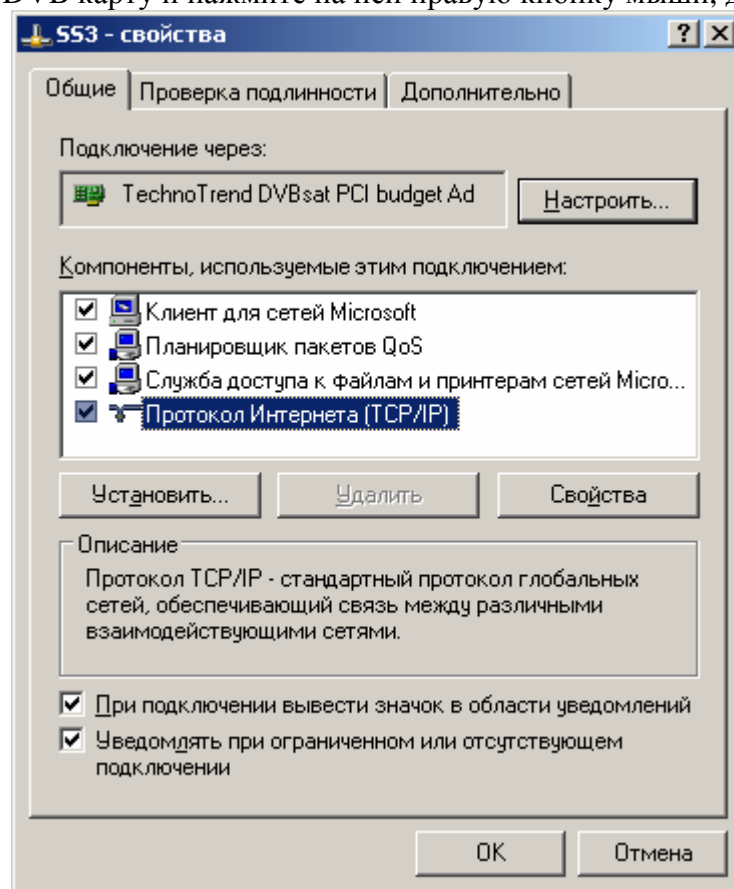
При регистрации у нас, если Вы подключили ускоритель Tellinet или Globax, то Вам присвоили определенный IP адрес, который Вы можете посмотреть в личном кабинете.

Этот IP адрес необходимо прописать в настройках сетевого подключения Вашей DVB карты. Для Tellinet 172.19.x.x. Для Globax 172.31.x.x. Далее в инструкции будет показан рабочий адрес для ускорителя Globax.

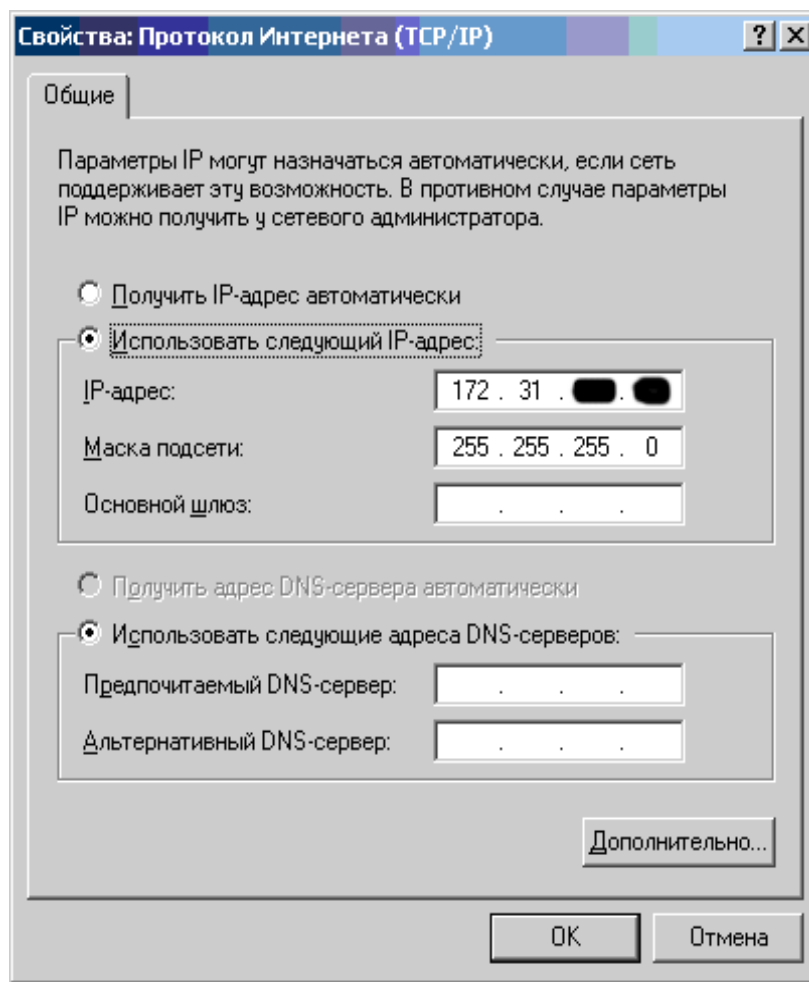
- Откройте сетевое окружение! Например - ПУСК - НАСТРОЙКА - ПАНЕЛЬ УПРАВЛЕНИЯ - СЕТЕВЫЕ ПОДКЛЮЧЕНИЯ.



- Выберите свою DVB карту и нажмите на ней правую кнопку мыши, далее СВОЙСТВА.



- Во вкладке ОБЩИЕ, в окне **Компоненты, используемые этим подключением** выберите Протокол Интернета (TCP/IP) и нажмите кнопку СВОЙСТВА.



В параметрах DVB карты вручную внесите IP адрес для настройки акселератора Tellinet или Globax, который находится у Вас в личном кабинете, в разделе Мой аккаунт. Маска подсети **255.255.255.0**.

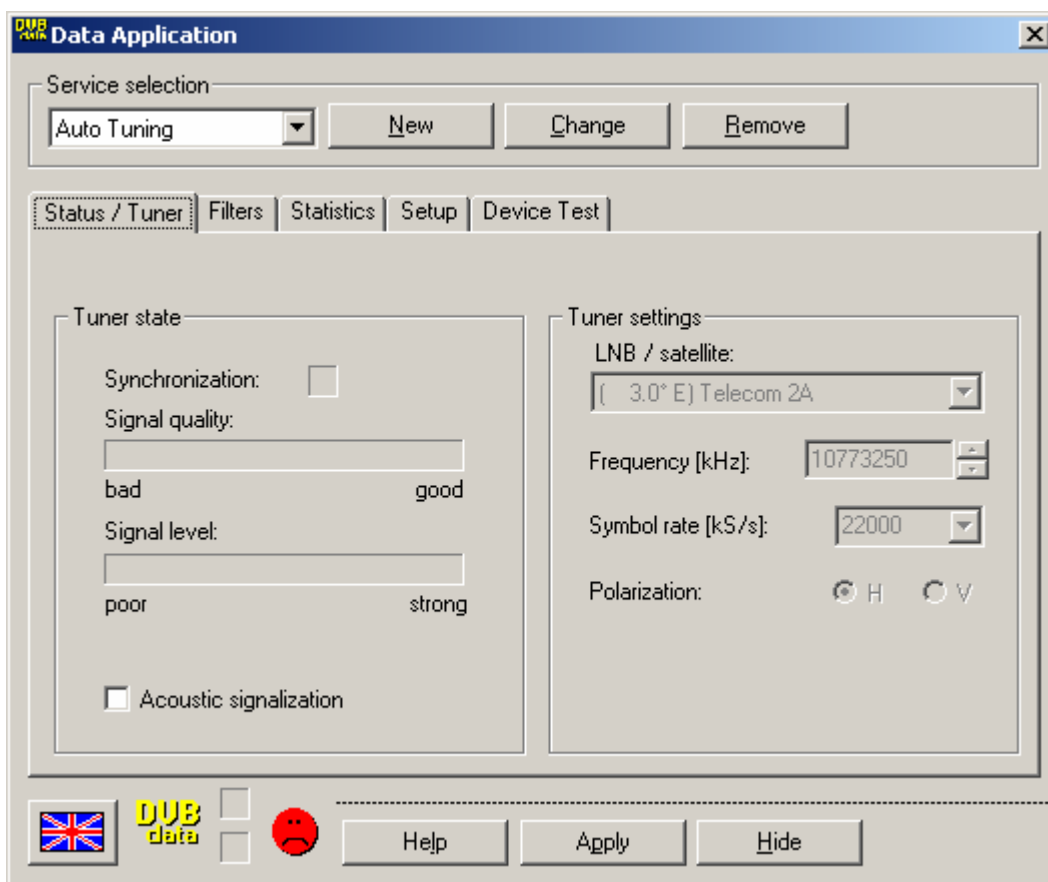
После этих настроек нажимайте кнопку ОК и не забудьте или перезагрузить компьютер!

Настройка DVB Data SS2 TT-budget S-1401

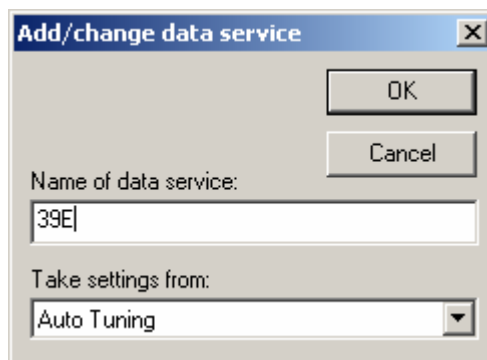
1.Открываем Data Application. Можно открыть, нажав правой кнопкой мышки на значке (красная или зеленая улыбка) и выбрать **Show DVBDData**. Красная означает, что у Вас еще не настроена Data Application, не настроена тарелка или нет сигнала со спутника.



2.Нажимаем сверху кнопку **New**.

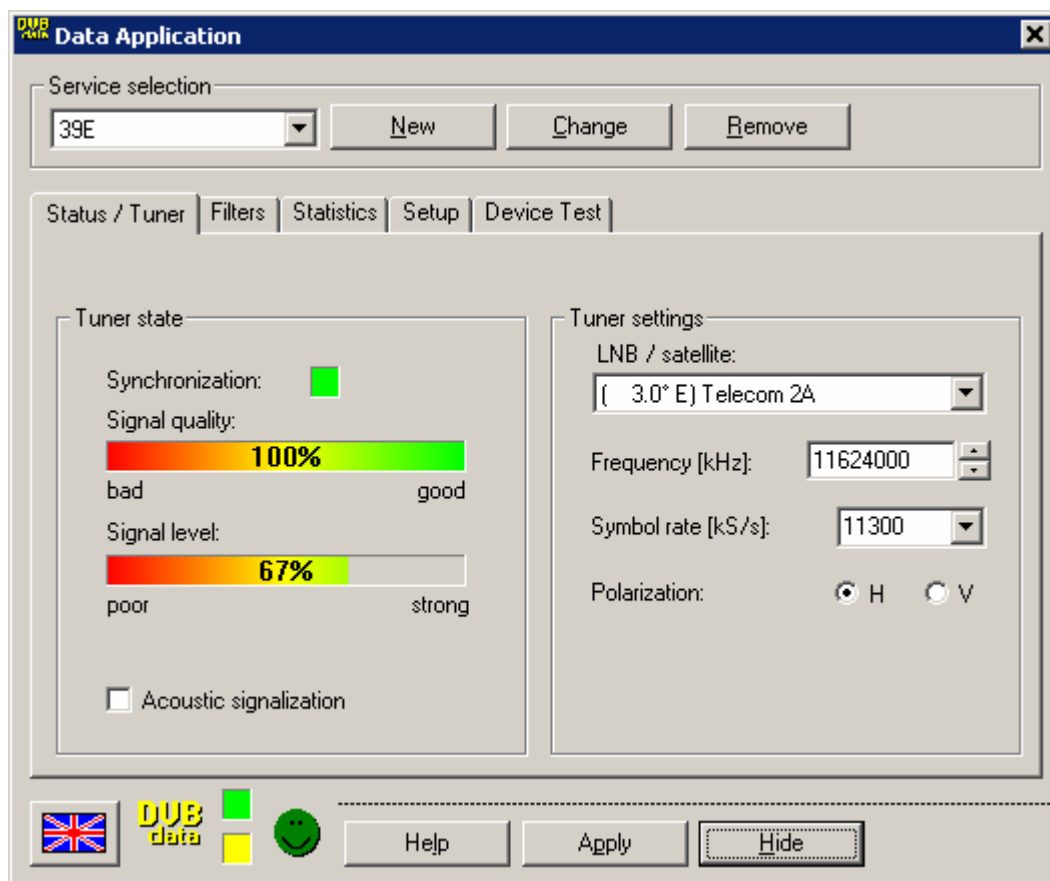


3.Вводим название сервиса, выбираем **Auto Tuning** как показано на картинке ниже и нажимаем кнопку **OK**.



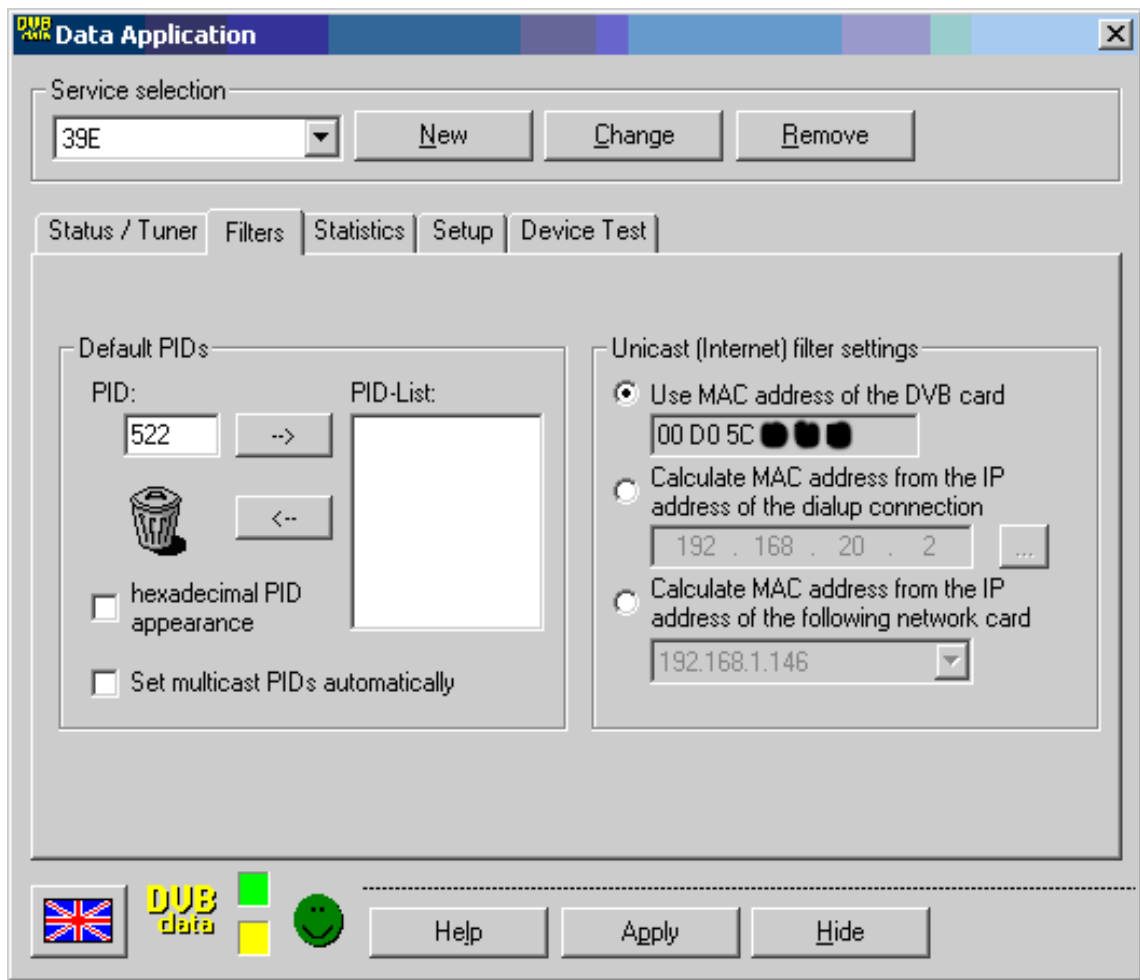
4.В поле **Frequency [kHz]** заносим 11624000, в поле **Symbol [kS/s]** вводим 11300, далее выбираем **Polarization H**. Все делаем как на картинке ниже и нажимаем кнопку **Apply**.

Если все сделали правильно, значок красного смайлика должен измениться на зеленый! И в полях **Signal quality** и **Signal level** появятся значения. Обязательно в обоих! Если **Signal level** есть а **Signal quality** нет, значит нужно проводить более тонкую настройку тарелки или у Вас в направлении спутника есть помехи (деревья, дома и т.д.).

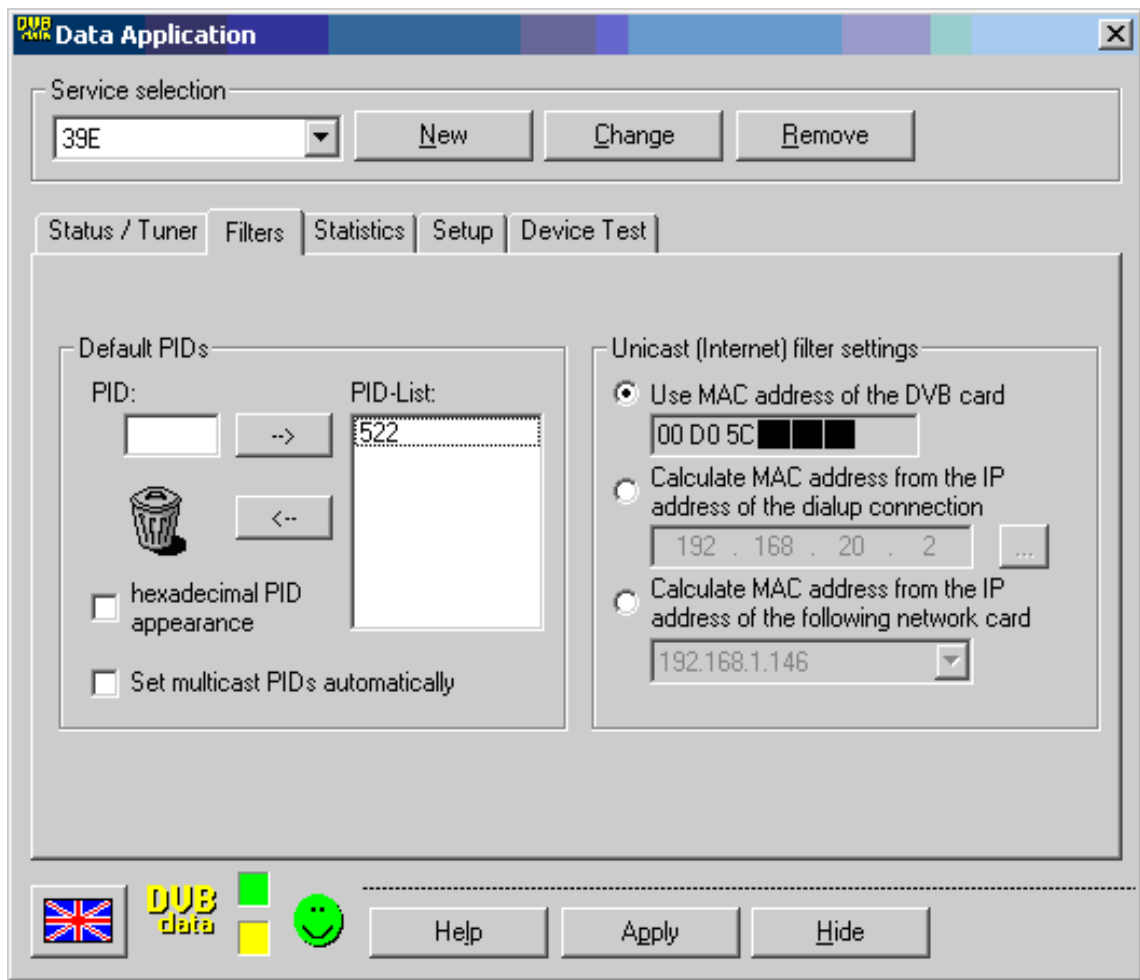


5. Далее открываем раздел **Filters**.

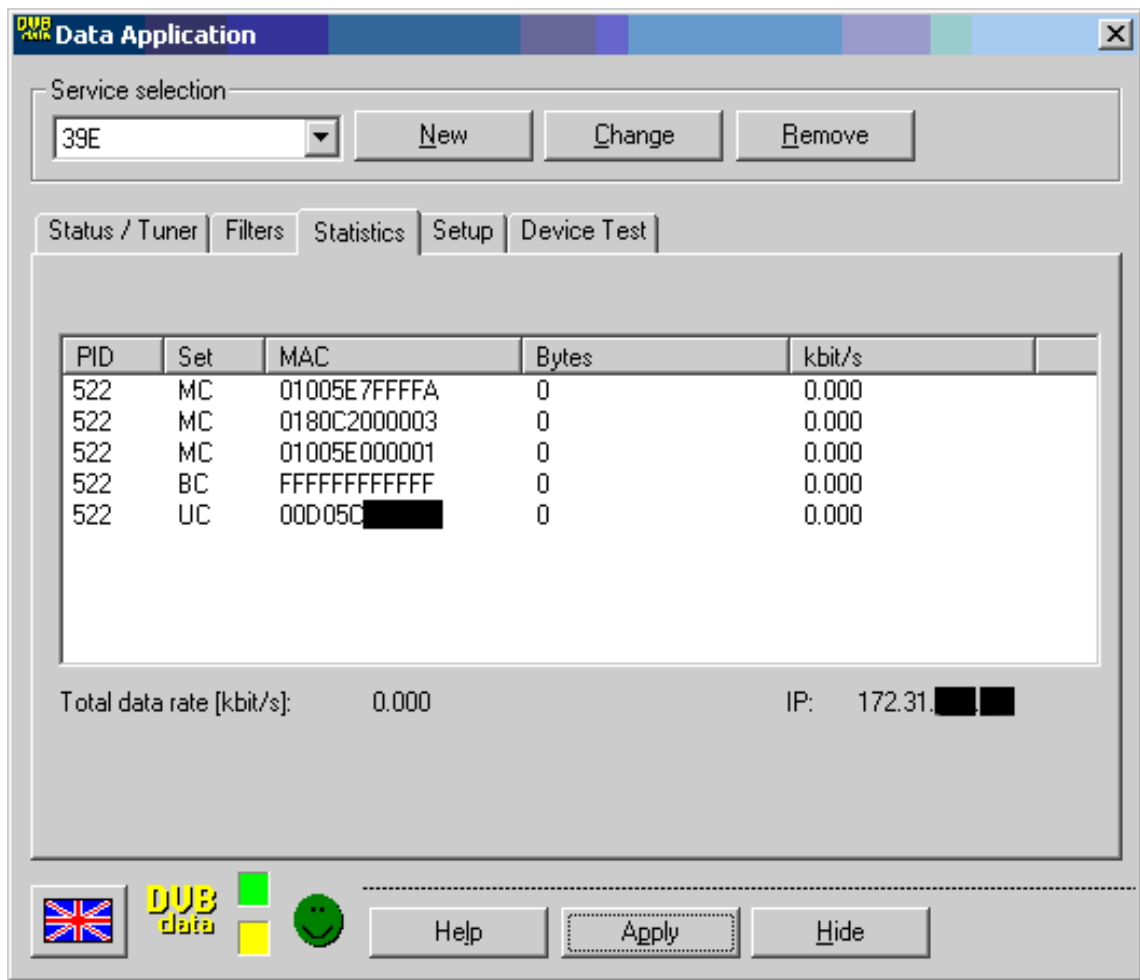
-Заносим в поле PID 522 (Внимание значение PID может быть другим, смотрите в личном кабинете), как показано на картинке ниже и нажимаем кнопку →



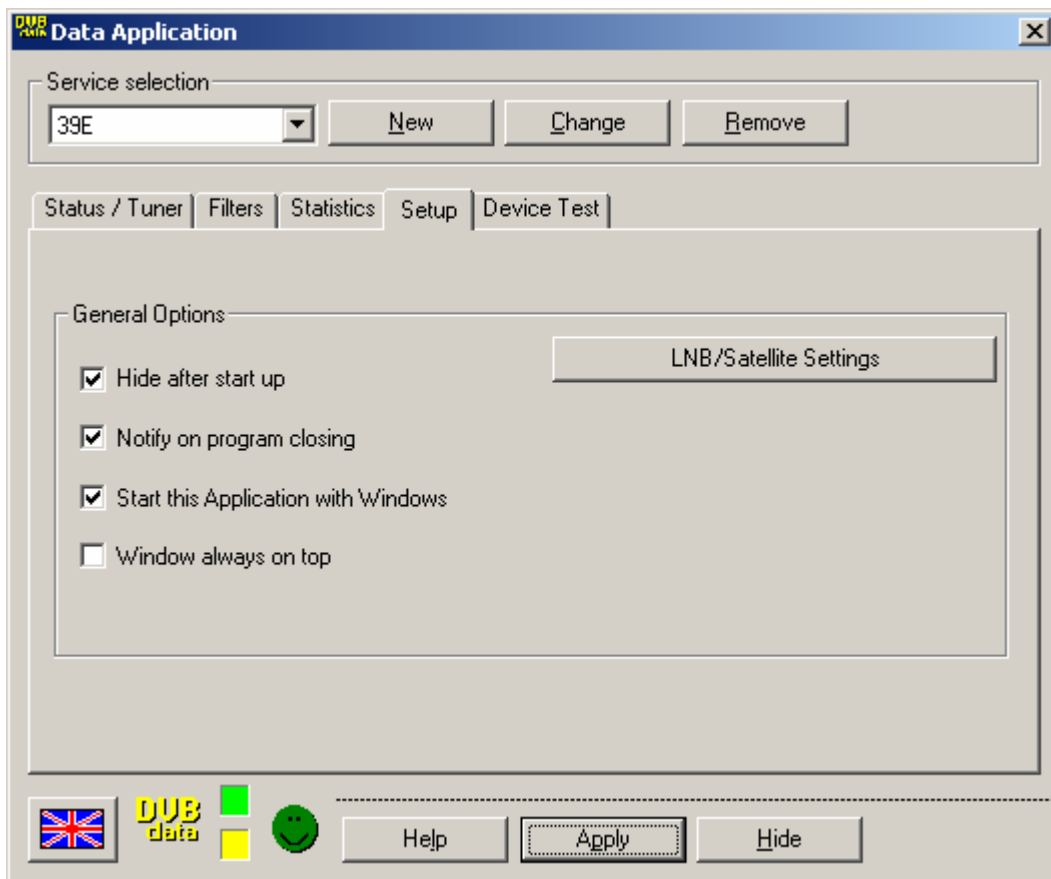
-После нажатия кнопки → значение 522 переносится в PID-List. Смотрите картинку ниже.



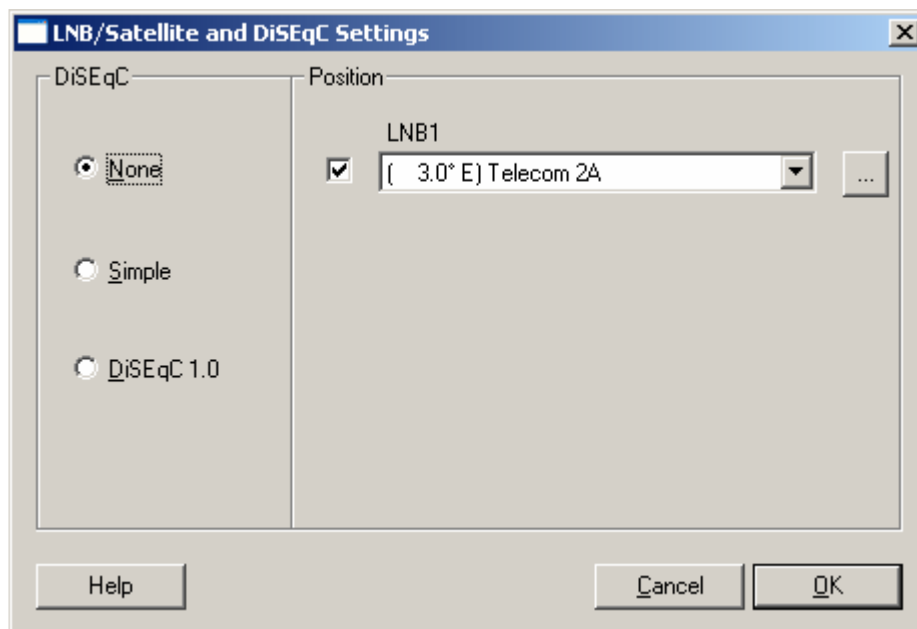
6. После установки PID, нажимайте кнопку Apply. И открывайте вкладку Statistics. Смотрите картинку, ниже. Должно получиться аналогично! Проверти PID, нижний MAC и внизу справа IP, все параметры должны быть Вашими, из Вашего личного кабинета!



7. Далее открываем **Setup** и делаем все, как на картинке ниже. Для того, что бы сервис загружался автоматом вместе с Windows и сворачивался после загрузки в трей рядом с часами.



7. Так же, если Вы не используете **DiSEqC**, нажимайте на кнопку **LNB/Satellite Settings** и выставите параметр **None**. И не снимайте галку в разделе **Position**! Хотя там указан и не наш спутник, это не важно. Для работы сервиса это необходимо!



8. Все, нажимайте **OK**, далее **Apply** и **Hide**! Первоначальная настройка закончена.

Далее переходим к настройкам ускорителей.

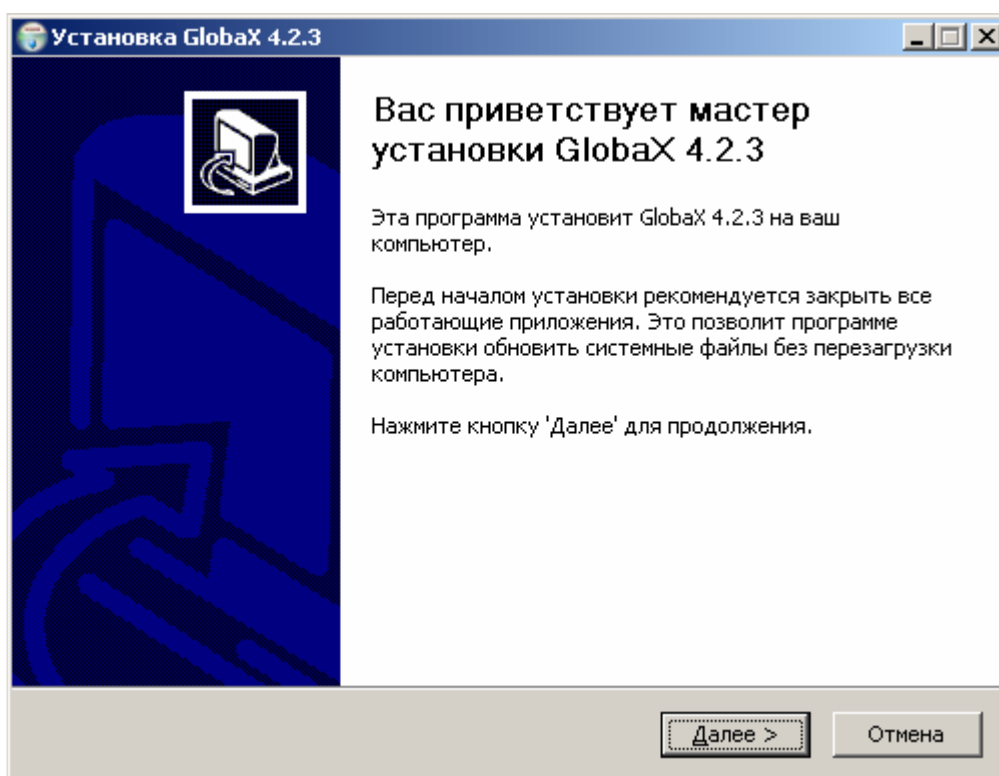
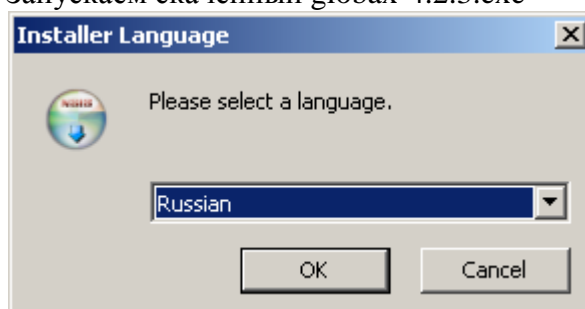
Опять же, пропускаю настройку ускорителя Tellinet, так как она описана у нас на сайте, здесь:

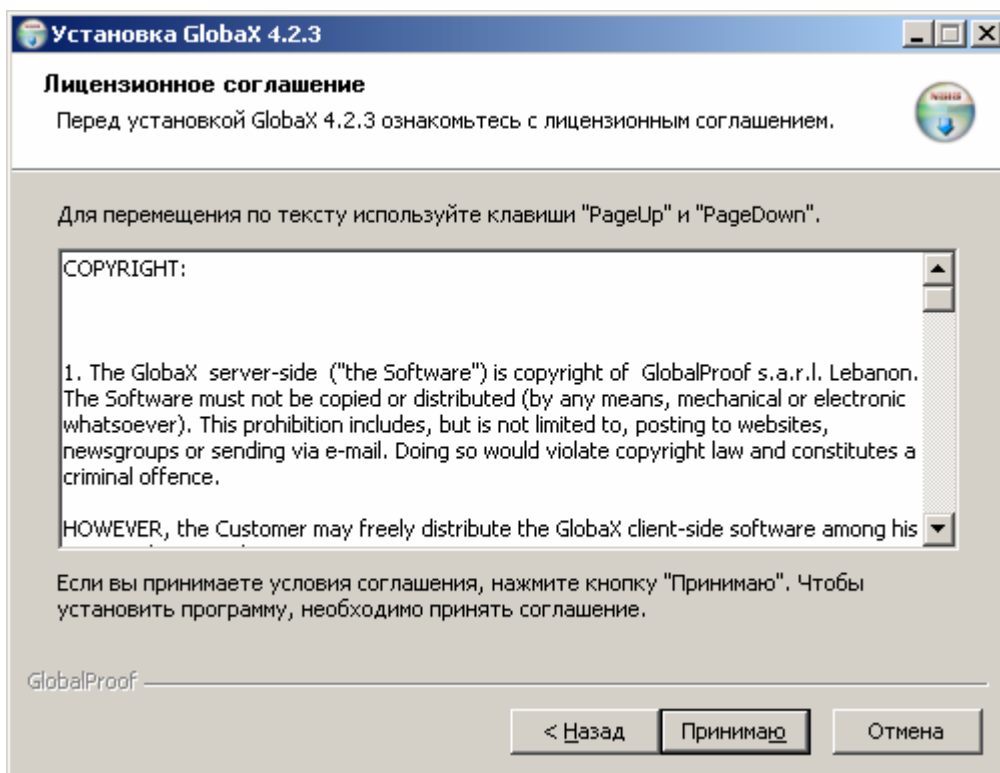
<http://www.spectrumsats.net/instruktsii-tellinet.html>

Пример настройки ускорителя GlobaX рассмотрим здесь. Настройка его вызывает наибольшее число вопросов от Вас!

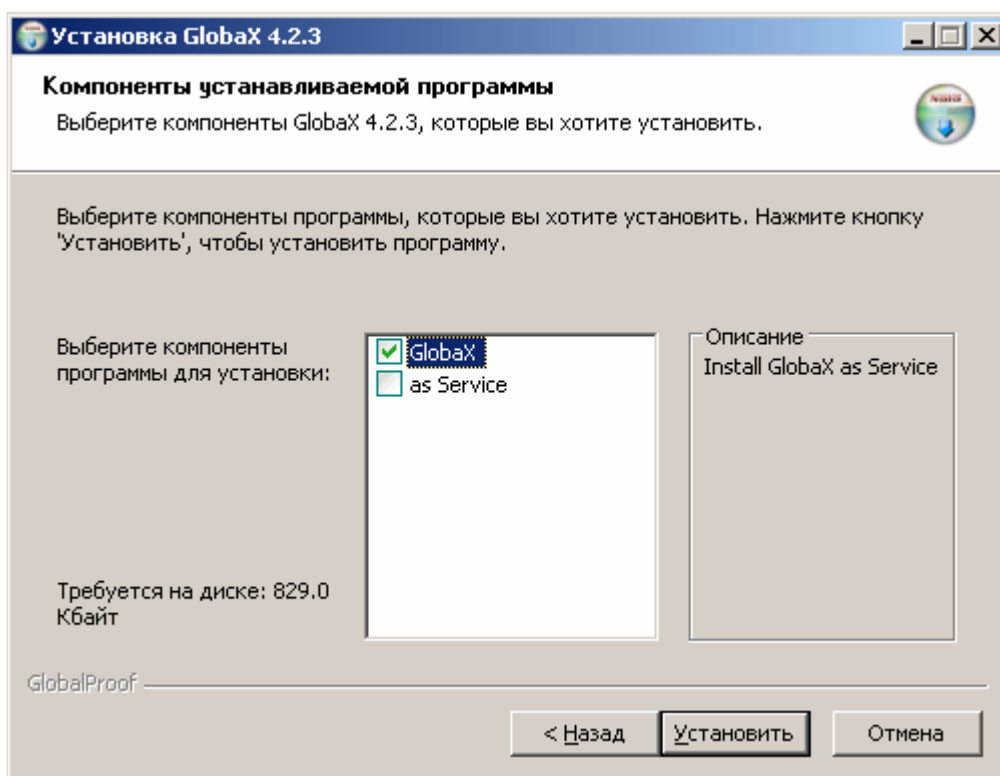
Все достаточно просто! Итак, Вы уже скачали ускоритель, ссылки были в самом начале. Также Вы уже прописали свой IP для ускорителя из личного кабинета (описание смотрите вверху).

Устанавливаем GlobaX. Запускаем скаченный globax-4.2.3.exe





В следующем окне, не забудьте снять галку as Service, это делаем для того, чтобы мы управляли Globax через bizshell. Смотрите картинку ниже.



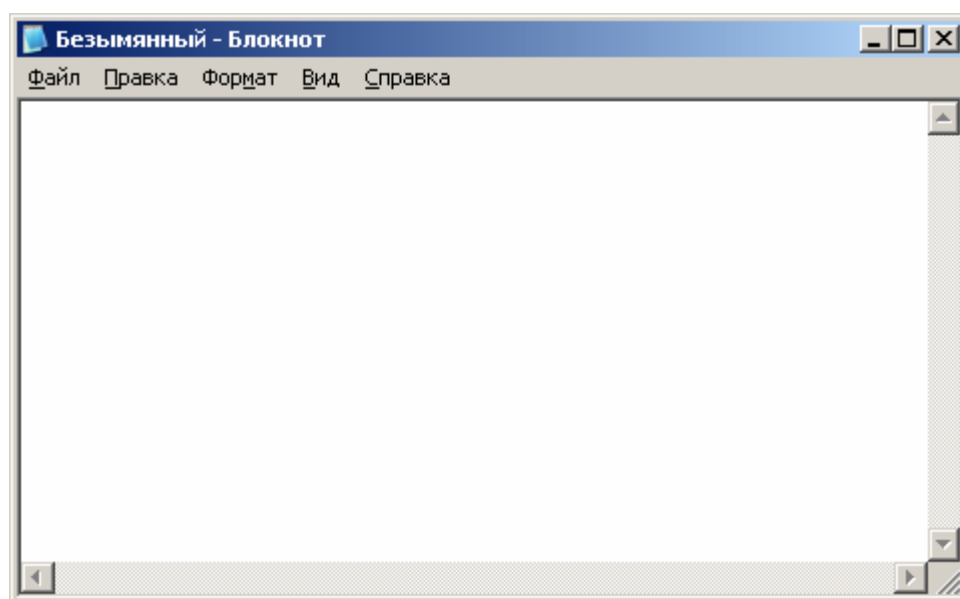
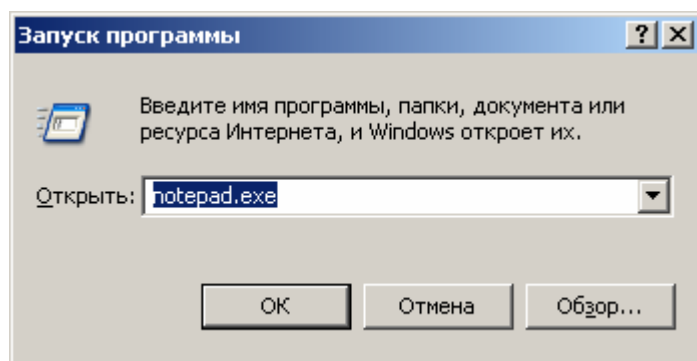
Установка по умолчанию происходит в C:\Program Files\GlobaX\

После установки скачиваем **bizshell** и копируем его в каталог C:\Program Files\GlobaX\

Скачать можно <http://www.globax.biz/files/bizshell.exe>

Или на странице <http://www.spectrumsats.net/instruktsii-globax.html>

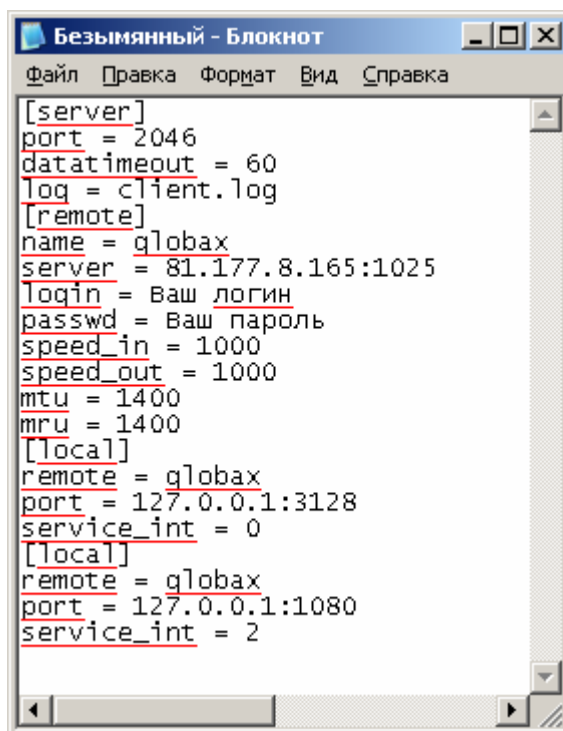
После этого необходимо в каталоге C:\Program Files\GlobaX\ создать файл **globax.conf.orig**
Данные файлы можно создать стандартным блокнотом в Windows. ПУСК – Выполнить – notepad.exe – ОК



Далее, вставляем содержимое конфигурационного файла из письма e-mail, которое пришло к Вам после регистрации, а именно:

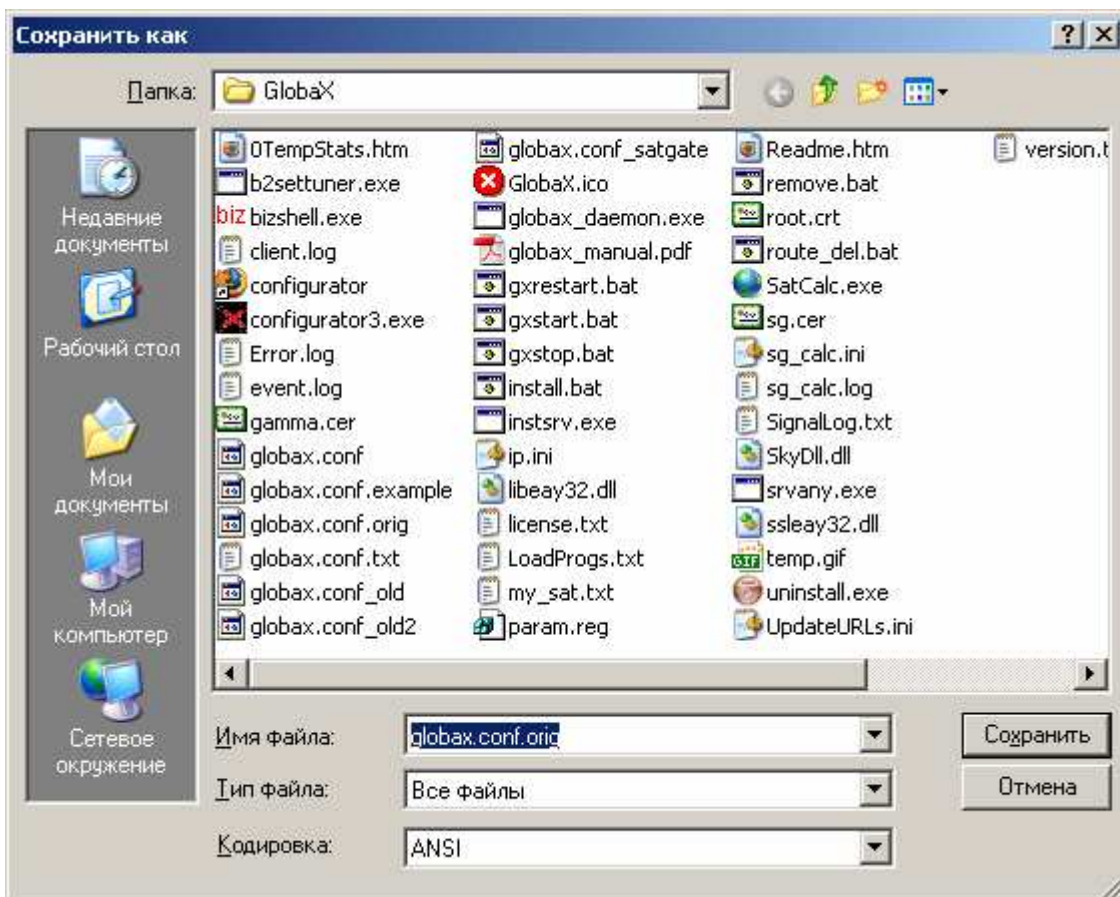
```
[server]
port = 2046
datatimeout = 60
log = client.log
[remote]
name = globax
server = 81.177.8.165:1025
login = Ваш логин
passwd = Ваш пароль
speed_in = 1000 Ставим 1000, потом будем менять в bizshell-e
speed_out = 1000 Ставим 1000, потом будем менять в bizshell-e
mtu = 1400
mru = 1400
[local]
remote = globax
port = 127.0.0.1:3128
service_int = 0
[local]
```

remote = globax
port = 127.0.0.1:1080
service_int = 2



```
[server]
port = 2046
datatimeout = 60
log = client.log
[remote]
name = globax
server = 81.177.8.165:1025
login = Ваш логин
passwd = Ваш пароль
speed_in = 1000
speed_out = 1000
mtu = 1400
mru = 1400
[local]
remote = globax
port = 127.0.0.1:3128
service_int = 0
[local]
remote = globax
port = 127.0.0.1:1080
service_int = 2
```

Сохраняем в C:\Program Files\GlobaX\ . **Внимание!** Не забудьте указать **Тип файла: Все файлы**, иначе у Вас конфигурационный файл сохранится с расширением **.txt**



Далее создаем ярлык из каталога C:\Program Files\GloboX\bizshell.exe в любое, удобное для Вас место, например на Рабочий стол.

Все готово. Запускаем ярлык.

Теперь осталось настроить работу программ через наш ускоритель. Все это делается аналогично, как и у других провайдеров. Если кто впервые устанавливает спутниковое соединение, пример настройки браузера для работы через ускоритель смотрите здесь:

<http://www.spectrumsats.net/instruktsii-tellinet.html>

Там представлена настройка для работы браузера IE 6.0 через ускоритель Tellinet. Для Globox все также, кроме порта – нужно указать не 9202, а 3128.