

CMS

Программное обеспечение удаленного доступа

Установка и использование

Москва
2014

СОДЕРЖАНИЕ

1. Информация о программном обеспечении .	3
1.1 Общие сведения	3
1.2 Характеристики	3
2. Инструкция по установке.....	5
2.1 Аппаратные требования.....	5
2.2 Поэтапная установка	5
3. Основные функции .	8
3.1 Основное меню системы центрального управления.....	8
4. Монитор.	10
4.1 Предварительный просмотр	10
4.2 Меню, выводимое по правой кнопке мыши.	10
4.3 Управление PTZ.....	11
4.4 Цвет.	11
5. Система .	13
5.1 Управление устройствами.....	13
5.2 Локальное устройство	14
5.3 Настройка удаленного устройства	17
6. Учетная запись .	26
6.1 Группа.	26
6.2 Пользователь	26
7. Локальный системный журнал	27
8. Запись.	28
8.1 Воспроизведение	28
8.2 Загруженные файлы и резервные копии.	29
8.3 Планировка записи	29

1. Информация о программном обеспечении

1.1 Общие сведения

Данная программная система центрального управления с распределенной архитектурой имеет множество функций. Она позволяет большому количеству пользователей, говорящих на разных языках, одновременно выполнять ряд задач, общаться друг с другом и участвовать в видеоконференциях. Доступна функция электронной карты; существует возможность централизованного включения тревоги. Программное обеспечение совместимо с целой линейкой различных подключаемых устройств, которые вместе образуют единую систему наблюдения.

Это программное обеспечение предназначено только для использования с различными устройствами (такими как видеорегистраторы, видеосистемы и т.д.). В настоящем руководстве описывается только само программное обеспечение. Для получения подробной информации об устройствах обратитесь к соответствующим инструкциям по их эксплуатации.

1.2 Характеристики

- **Пригодность для отдельных пользователей и организаций**

Систему могут использовать как многоуровневые организации, так и отдельно взятые пользователи.

- **Использование технологии согласования данных**

В системе реализована технология согласования данных, поэтому она может поддерживать различные виды баз данных, такие как SQL-, MYSQL-, XML- и т.д.

- **Поддержка программы Excel**

Пользователь может добавить устройство и изменить его параметры с помощью программы Excel, что позволяет с легкостью обслуживать большое количество устройств, повысить эффективность системы и сэкономить время и затраты на обслуживание.

- **Оптимизированный протокол передачи видеоданных**

Оптимизированный протокол передачи видеоданных позволяет максимизировать пропускную способность сети, особенно в условиях ограниченной пропускной способности на входе. Это гарантирует высокое качество изображения даже при низкой пропускной способности сети.

- **Расширяемая сетевая архитектура**

Система поддерживает координированную работу нескольких серверов со сбалансированной нагрузкой. Пользователь может с легкостью добавить сервер и улучшить эффективность работы системы без потери целостности данных.

- **Исключительное качество видеонаблюдения**

В режиме мониторинга в реальном времени система может подавать сигналы тревоги, записывать видеоданные, в том числе и автоматически, воспроизводить их и т.д. Также возможно отследить статус любого канала передачи данных.

- **Динамичная регулировка настроек**

Гибкая система настроек видеоизображений при отслеживании в реальном времени позволяет пользователям выполнять различные задачи.

- **Возможность использования дополнительных приложений**

Реализованы возможности модульного наращивания и простого подключения многих дополнительных приложений.

- **Централизованное управление**

Централизованное управление данными всей системы и их централизованная передача делают программу идеальным многопользовательским инструментом для мониторинга в реальном времени. Удаленные пользователи могут в реальном времени отслеживать, воспроизводить и записывать информацию через сеть.

- **Легкость в использовании**

Пользователи могут с лёгкостью установить любой монитор в системе и управлять им. Также

доступна функция электронной карты.

- **Высокий уровень интеграции**

В системе интегрированы многие дополнительные услуги, такие как включение сигнала тревоги, голосовая передача и т.д.

- **Высокая надежность**

Высокая отказоустойчивость системы обеспечивает целостность данных и надежность работы.

- **Расширяемость**

Предусмотрена возможность модульного наращивания системы в рамках унифицированной архитектуры.

- **Поддержка сетевого управления и балансировки нагрузки.**

- **Возможность модернизации устройств по сети.**

- **Поддержка конфигурируемого пользователем многоязычного интерфейса.**

- **Поддержка воспроизведения в реальном времени видеоданных с четырех каналов.**

- **Возможность подключения нескольких устройств и просмотра большого количества видеоданных (отслеживание и воспроизведение в реальном времени)**

- **Возможность хранения XML-данных**

2. Инструкция по установке

2.1 Аппаратные требования

2.1.1 Аппаратное обеспечение

Процессор Pentium 4 / 2.0 Гб

Видеокарта должна поддерживать режим масштабирования (например, ATI, TNT2 или PRO; рекомендуются карты серии ATI 9800 или выше, с возможностью подключения двух и более карт, общей памятью не менее 128 Мб и как минимум 128-разрядной архитектурой шины).

Примечание: для отображения многопоточковой видеоинформации требуются высокопроизводительные компьютеры.

Сетевая карта: 100/1000 Мбит

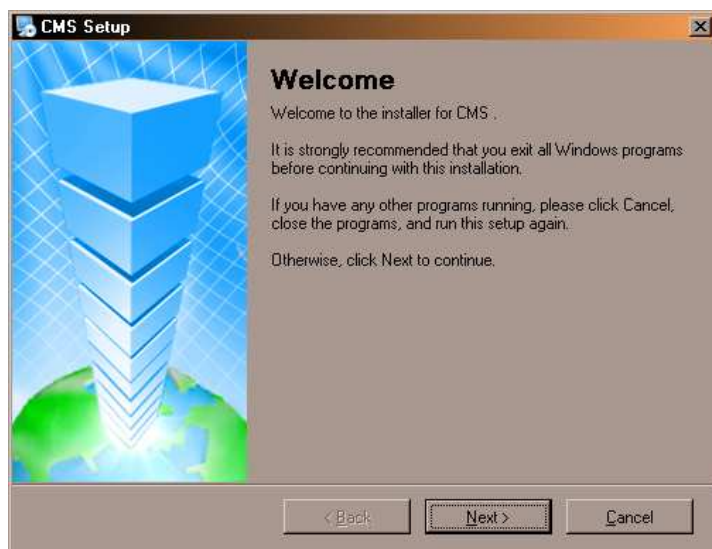
2.1.2 Программное обеспечение

Данная программа работает в операционных системах Vista, Win XP, Win 2000, Win 2003 и Win 2007 и несовместима с системой Windows 98.

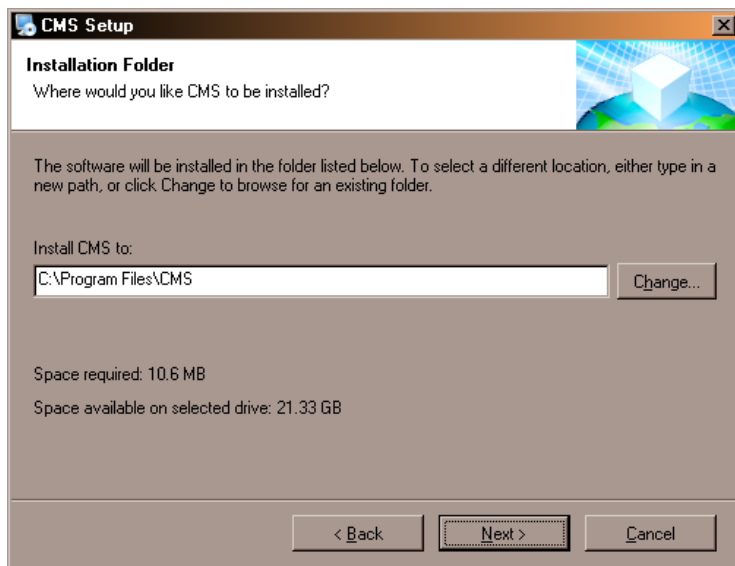
Для корректной и полной установки программы перед инсталляцией следует закрыть все антивирусные программы и брандмауэры. В противном случае программа может не распознавать те или иные устройства.

2.2 Поэтапная установка

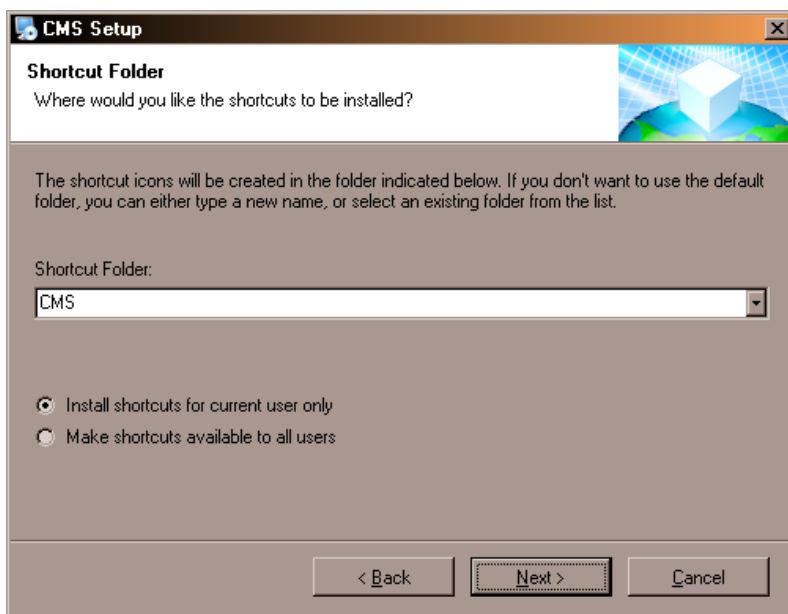
2.2.1 Найдите на диске файл "CMS_ChnEng_V1.0.0.6.T.20090315.Exe" и запустите его. Отобразится следующее окно:



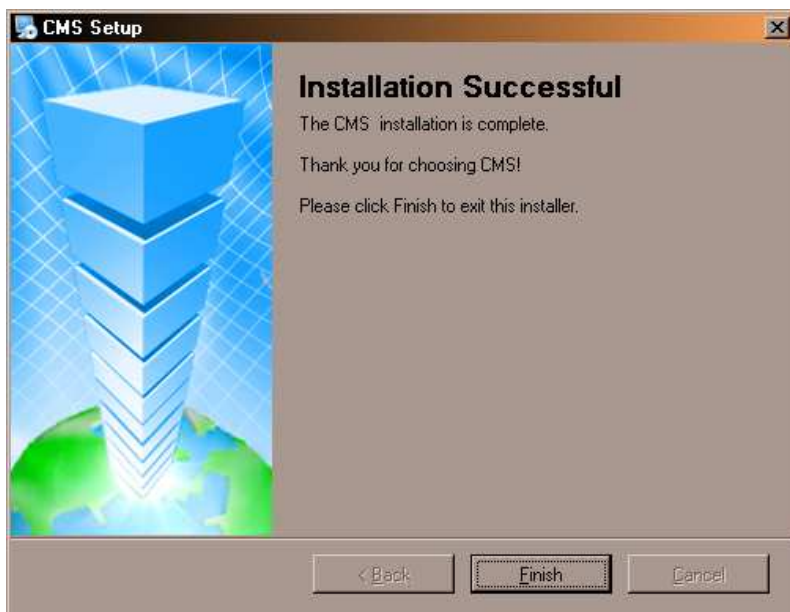
2.2.2 Щелкните "Далее" ("Next"). Появится следующий экран.



2.2.3 Нажмите “Изменить” (“Change”), чтобы выбрать путь установки (по умолчанию “C:\Program Files”), затем нажмите “Далее” (“Next”), чтобы выбрать папку, в которую будет установлен ярлык. См. ниже.



2.2.4 Нажмите “Далее” («Next») для перехода к следующему экрану.



2.2.5 Нажмите “Завершить” ("Finish"), чтобы закончить установку. На рабочем столе

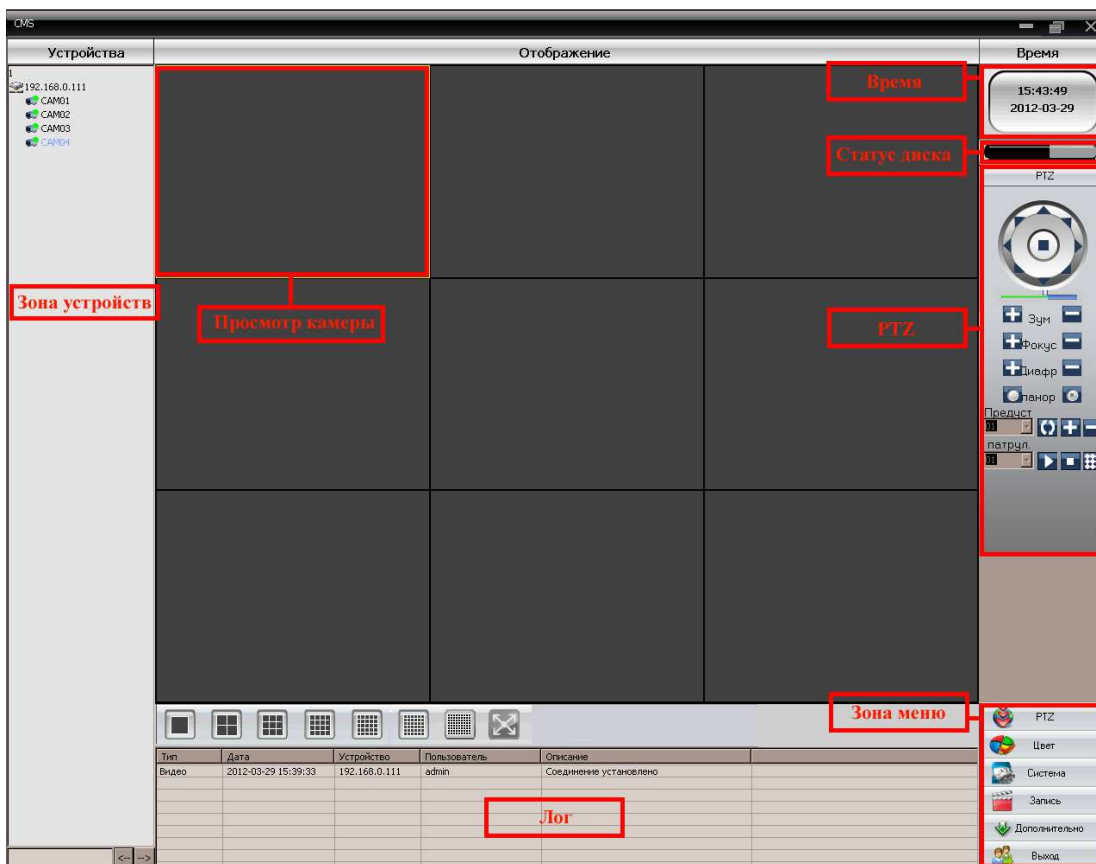


появится следующий ярлык:

Инструкция по пользованию программой приведена в главах 3, 4 и 5.

3. Основные функции

3.1 Основное меню системы центрального управления



3.1.1 Зона устройств

Здесь вы можете выбрать устройство, с которого видеоинформация будет отображаться в реальном времени. Для переключения каналов нажмите на название того или иного устройства или на имя группы каналов.

3.1.2 Просмотр камеры

В этой области вы можете просматривать видеоинформацию в реальном времени и изменять параметры конфигурации системы и поиска.

3.1.3 Время

3.1.4 Статус диска

Показывает оставшееся на диске пространство, на котором можно хранить видеофайлы.

3.1.5 PTZ

3.1.6 Лог

Отображает информацию обо всех произведённых операциях.

3.1.7 Зона меню

В этой области расположена система меню и подменю, позволяющая управлять системой видеонаблюдения из центра управления.

Таблица 1. Конфигурация меню



№	Первое меню	Второе меню	Третье меню	Функции / назначение	Право пользования
1	Предварительный просмотр			Нажмите кнопку “Монитор” ("Monitor") для предварительного просмотра изображения на экране, переключения каналов и получения скриншотов.	Администратор / Пользователь
2	PTZ			Позволяет перемещать камеры вверх, вниз, влево и вправо и останавливать их движение, регулировать скорость движения, менять масштаб изображения, фокус, диафрагму и параметры автоматического панорамирования, задавать предварительные установки и циклы работы.	Администратор / Пользователь
3	Цвет			Установить параметры яркости, контрастности, насыщенности и оттенков цвета	Администратор / Пользователь
4	Система	Система управления устройством	Добавить зону	Добавить зону для всех устройств	Администратор / Пользователь
			Добавить устройство	Добавить устройство видеонаблюдения	Администратор / Пользователь
5			Изменить	Изменить имя устройства, IP-адрес, имя пользователя и пароль	Администратор / Пользователь
6			Удалить	Удалить устройство видеонаблюдения	Администратор / Пользователь
7		Локальная конфигурация	Основная конфигурация	Выбрать и редактировать диск, список дисков и системные журналы	Администратор / Пользователь
8			Установка тревоги	Включить сигнал тревоги	Администратор / Пользователь
9		Учетная запись	Группа	Наделить пользователей определенными правами и лишить их этих прав	Администратор
10			Пользователь	Добавить, удалить и редактировать пользователей: Задать имя пользователя, назначить его права и установить пароль	Администратор
11		Локальный системный журнал		Позволяет произвести поиск по журналу тревоги и журналу действий.	Администратор / Пользователь
12	Запись		Воспроизведение	Найти записанный файл и воспроизвести его	Администратор / Пользователь
13			Запись Планировка	Определить график времени записи	Администратор / Пользователь
14	Дополнительные возможности	Декодер		Установка видеорегистратора и декодера	Администратор / Пользователь
15		Карта		На карте показывается расположение всех камер и место, откуда производится непосредственная передача видеоданных	Администратор / Пользователь

4. Монитор

Нажмите “Монитор” (“Monitor”) в области меню. Появится экран предварительного просмотра. Функции монитора: предварительный просмотр, PTZ и настройка параметров изображения.

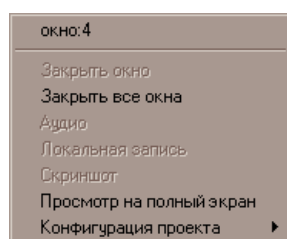
4.1 Предварительный просмотр

Таблица 2. Функции предварительного просмотра

№	Кнопка	Назначение
1		Нажмите для предварительного просмотра каждого канала в полноэкранном режиме
2		Нажмите для предварительного просмотра 4 экранов
3		Нажмите для предварительного просмотра 9 экранов
4		Нажмите для предварительного просмотра 16 экранов
5		Нажмите для предварительного просмотра 25 экранов
6		Нажмите для предварительного просмотра 36 экранов
7		Нажмите для предварительного просмотра 64 экранов
7		Нажмите для перехода в полноэкранный режим

4.2 Меню, выводимое по правой кнопке мыши

В меню просмотра камеры правый щелчок мыши вызывает следующее меню:



Заккрыть окно: закрывает текущее окно

Заккрыть все окна: закрывает все текущие окна

Аудио: позволяет прослушать предварительно записанные сигналы

Локальная запись: позволяет записать данные с определенного канала и сохранить их на соответствующем диске.


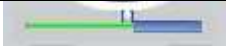

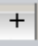

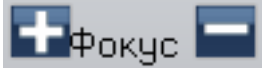
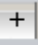




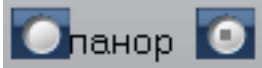


Скриншот: позволяет в любое время получить статичное изображение с текущего канала и сохранить его на соответствующем диске.

Конфигурация проекта: нажатие на стрелочку позволяет перейти к интерфейсу конфигурации устройства.

4.3 Управление PTZ

Если камеры подключены к видеорегистратору, пользователь может перемещать камеры вверх, вниз, влево и вправо и останавливать их движение, регулировать скорость движения, менять масштаб изображения, фокус, диафрагму и параметры автоматического панорамирования, задавать предварительные установки и циклы работы. Если пользователь назначит определенный маршрут, по которому камеры должны двигаться, они будут ему следовать.

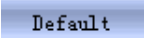
Функции:

№	Кнопка	Значения
1		▲ означает "повернуть", ■ означает "остановить поворачивание"
2		Переместите ползунок для регулировки скоростного режима
3		Нажмите  для увеличения изображения;  для его уменьшения
4		Нажмите  для фокусировки;  для расфокусировки
5		Нажмите  для съемки "из диафрагмы";  для съемки "в диафрагму"
6		
7		Назначьте параметры предустановки - PTZ автоматически повернется в заданном направлении. Добавьте, отредактируйте или удалите параметры предустановки.
8		Несколько предустановленных позиций сформируют маршрут, по которому будут двигаться камеры.

4.4 Цвет

№	Кнопка	Назначение
1		Яркость
2		Контрастность
3		Насыщенность
4		Оттенок

Рис. 4-3. Цвет

Примечание: нажмите  для восстановления первоначальных настроек.

5. Система

5.1 Управление устройствами



5.1.1 Нажмите для того, чтобы добавить зону. См. ниже.

Зона

область

OK Отмена



5.1.2 Нажмите для того, чтобы добавить устройство. См. ниже:

Изменить

Имя 192.168.0.111

☐ Домен

IP адрес 192 . 168 . 0 . 111

Порт 34567

Имя admin

Пароль

Зона 1

OK Отмена

Наименование устройства: наименование устройства

Домен: доменное имя внешней сети, такое как, например, xxxx.3322.org; xxxx.dyndns.org; xxxx.org.ua.org и т.д.

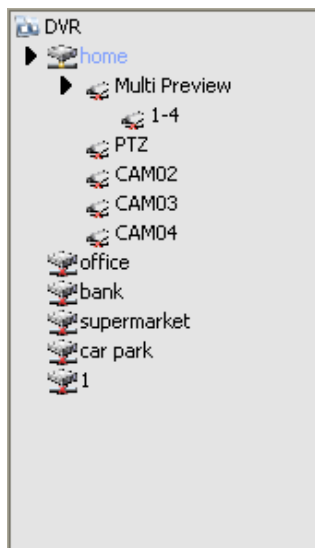
IP-адрес: IP-адрес

Порт: TCP-порт

Имя пользователя: имя пользователя

Пароль: пароль

После введения вышеназванных параметров нажмите "OK". См. ниже. Для того чтобы просмотреть информацию с устройства или о нём, дважды щёлкните мышью на соответствующем пункте меню.



Примечание: выбирайте только одно доменное имя и один IP-адрес.



5.1.3 Нажмите для того чтобы изменить параметры устройства. См. ниже:

После внесения всех изменений нажмите "ОК".

5.1.4 Удаление устройства



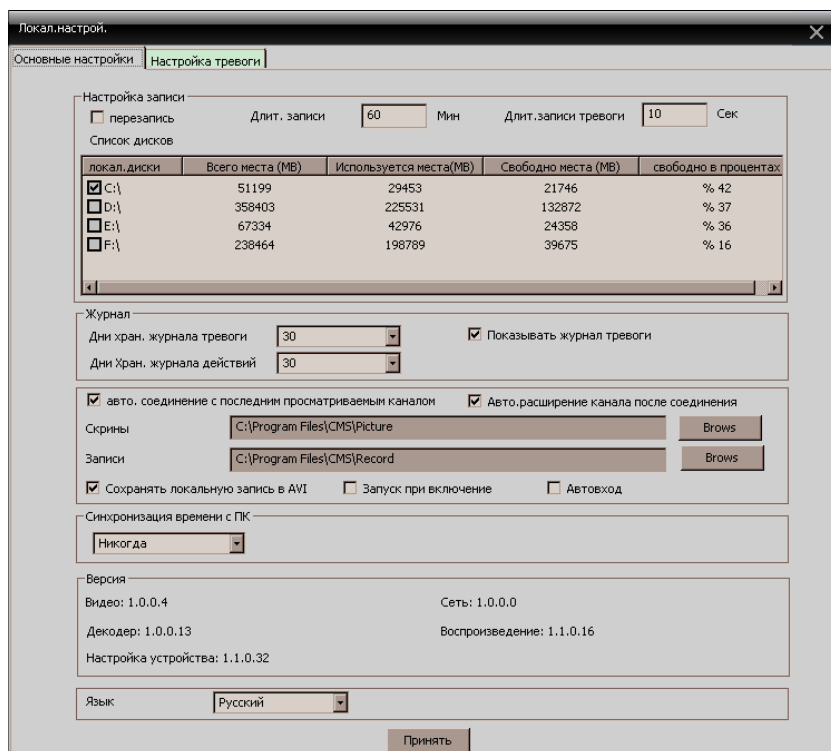
Выберите устройство(а), которое(ые) вы хотите удалить, и нажмите

Примечание: убедитесь, что перед тем как изменять параметры устройства или удалять его, вы отключите само устройство.

5.2 Локальное устройство

5.2.1 Основная конфигурация

См. ниже:



Перезапись: если в соответствующем окне поставлена галочка, старые данные будут перезаписываться, когда на жестком диске не останется свободного пространства.

Длительность записи: ограничение по времени на запись одного файла

Перечень дисков: C, D, E, F

Управление журналом: число дней хранения журнала тревоги и журнала действий

Директория изображений: место хранения изображений

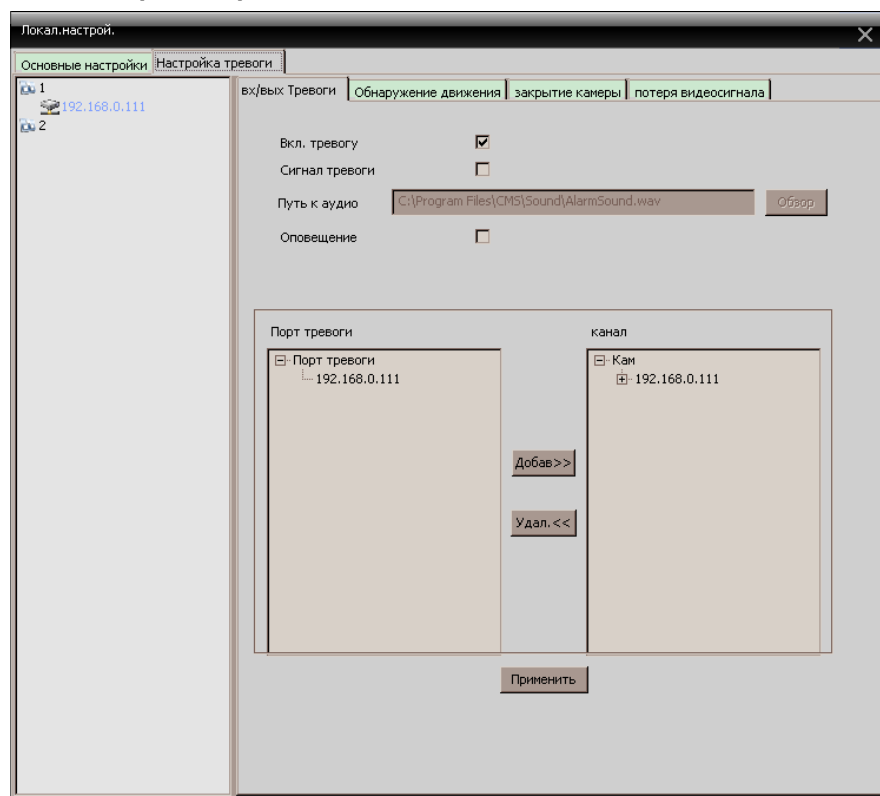
Директория записей: место хранения записей с локального устройства

Синхронизация времени с ПК: настройка временной синхронизации устройства и персонального компьютера.

Информация о версии: версия программы (конфигурация параметров видео, сети, декодера, воспроизведения и устройств)

Язык: выберите язык, на котором будет отображаться меню программы

5.2.2 Настройка тревоги



Перечень устройств: выберите одно устройство для установки тревоги.

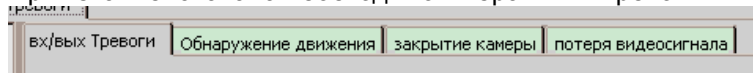
Включение тревоги: для включения всех доступных функций поставьте галочку в соответствующем окне.

Сигнал тревоги: выберите подходящий сигнал.

Путь к аудио: выберите желаемый звук

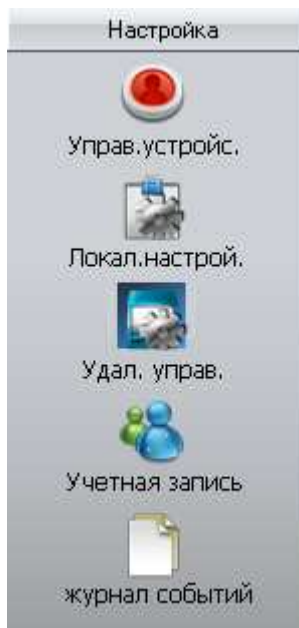
Оповещение: для добавления каналов, на которых включена тревога, поставьте галочку в соответствующем окне.

Примечание: сначала необходимо выбрать тип тревоги.

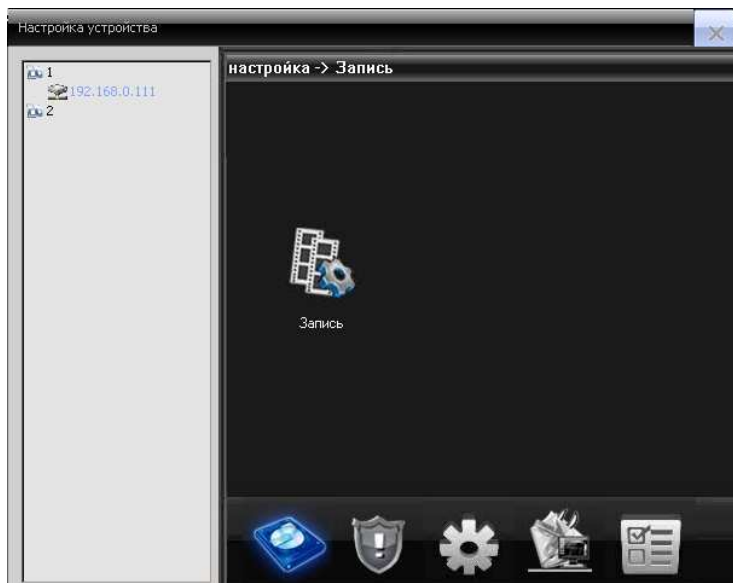


5.3 Настройка удаленного устройства

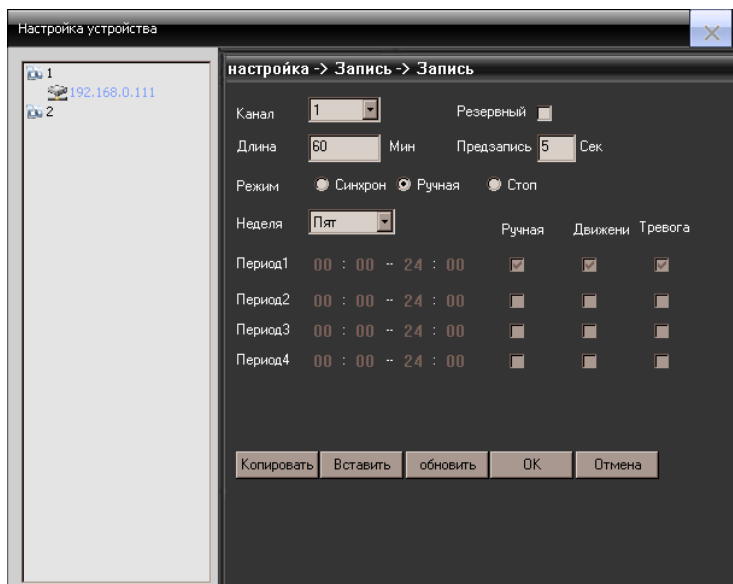
Сначала выберите устройство, затем произведите настройку его параметров. См. ниже:



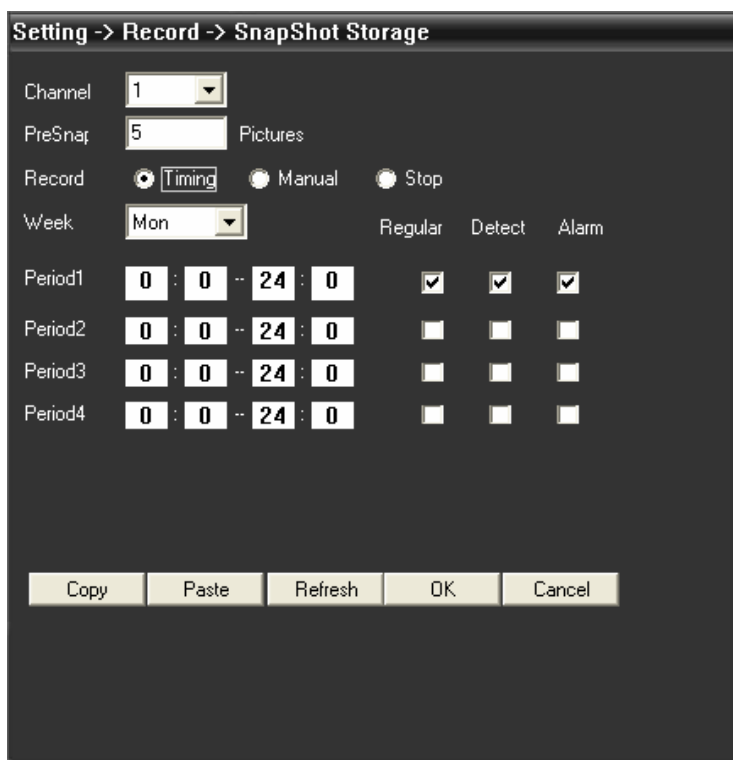
5.3.1 Запись: Щелкните для того, чтобы перейти к интерфейсу записи.



Установите длительность записи, период, в который её необходимо производить, тип записи и т.д. См. ниже:



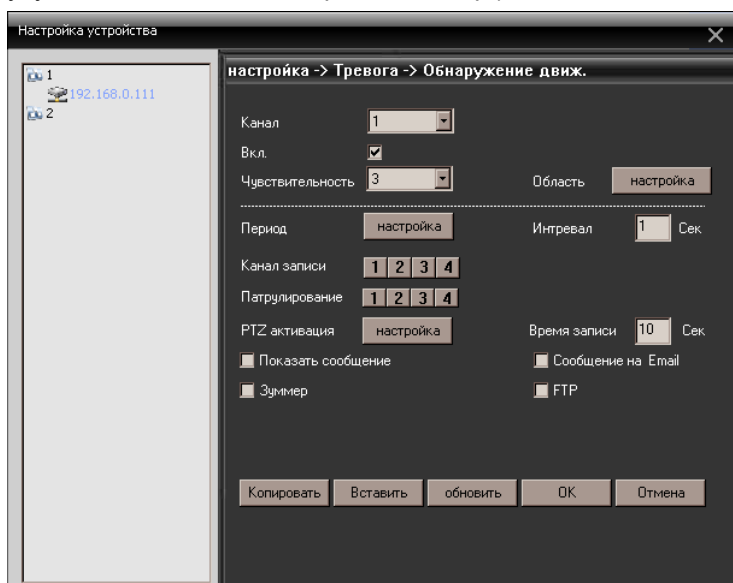
Хранение изображений: Выберите число скриншотов, их тип и период, в течение которого их следует снимать. См. ниже:



5.3.2 Тревога: Нажмите для перехода к меню настройки параметров тревоги. См. ниже.



Настройка параметров включения тревоги (обнаружение движения, отсутствие изображения, ухудшение качества изображения и пр.). См. ниже.



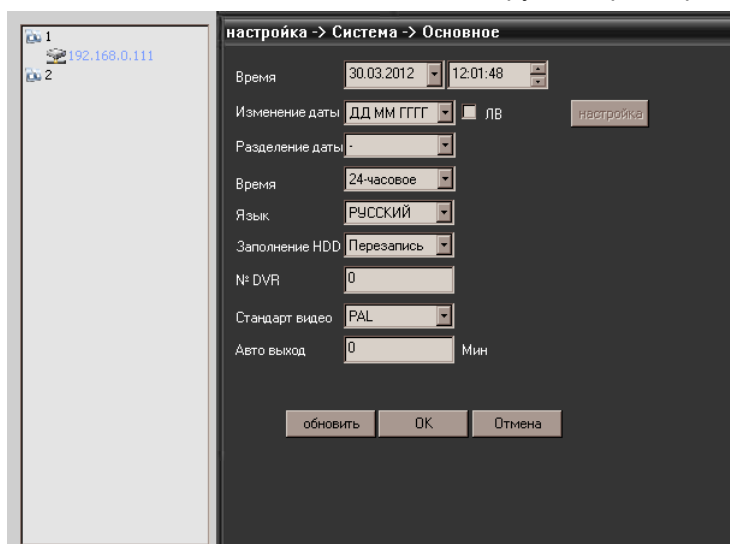
5.3.3 Система



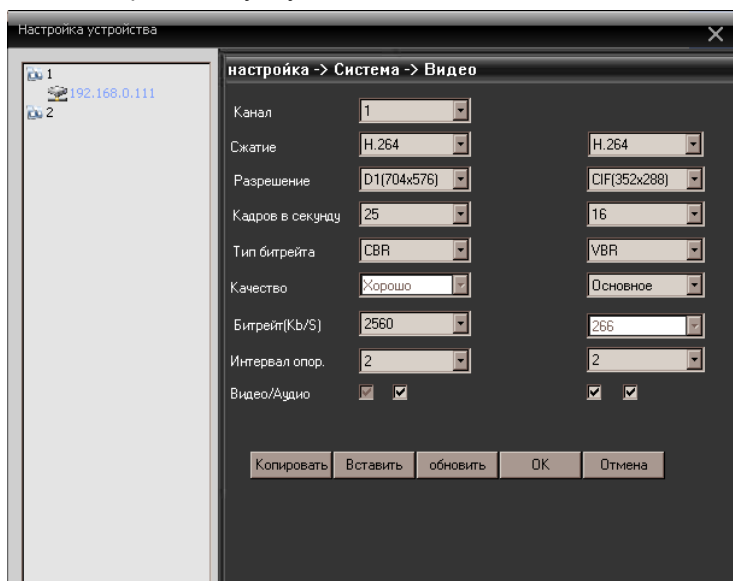
Нажмите , чтобы перейти к интерфейсу системы. См. ниже.



Основное: Установите время, язык, стандарт видео, номер видеорегистратора, условия автоматического выхода из системы и другие параметры. См. ниже.



Кодировка видеосигнала: установите такие параметры видеорегистратора, как разрешение, число кадров в секунду, качество видео и т.д. См. ниже.



Сеть: для того чтобы просматривать информацию на дистанционном мониторе через сеть или с мобильного телефона, установите параметры IP-адреса, порта, сервера доменных имен и т.д. См. ниже:

Setting -> System -> Network

Net Card: Wire Netcard ☐ DHCP Enable

IP Address: 10 . 6 . 10 . 10

Subnet Mask: 255 . 255 . 0 . 0

Gateway: 10 . 6 . 0 . 1

Use DNS server address below-----

Primary DNS: 221 . 12 . 1 . 227

Secondary DNS: 221 . 12 . 33 . 227

TCP Port: 34567

HTTP Port: 80

☐ High Speed Download

Transfer Policy: Fluency Preferred

Refresh OK Cancel

Сетевая служба: настройте IP-фильтр, динамическую систему имен доменов, электронную почту и т.п. См. ниже

Setting -> System -> NetService

IP FILTER
DDNS
EMAIL
NTP
PPPOE
Wireless
Mobile Monitor

OK Cancel

Название камеры: при необходимости добавьте или измените название камеры. См. ниже.

Setting -> System -> CAM Name

CAM 1	<input type="text" value="PTZ"/>	CAM 2	<input type="text" value="CAM02"/>
CAM 3	<input type="text" value="CAM03"/>	CAM 4	<input type="text" value="CAM04"/>

Refresh OK Cancel

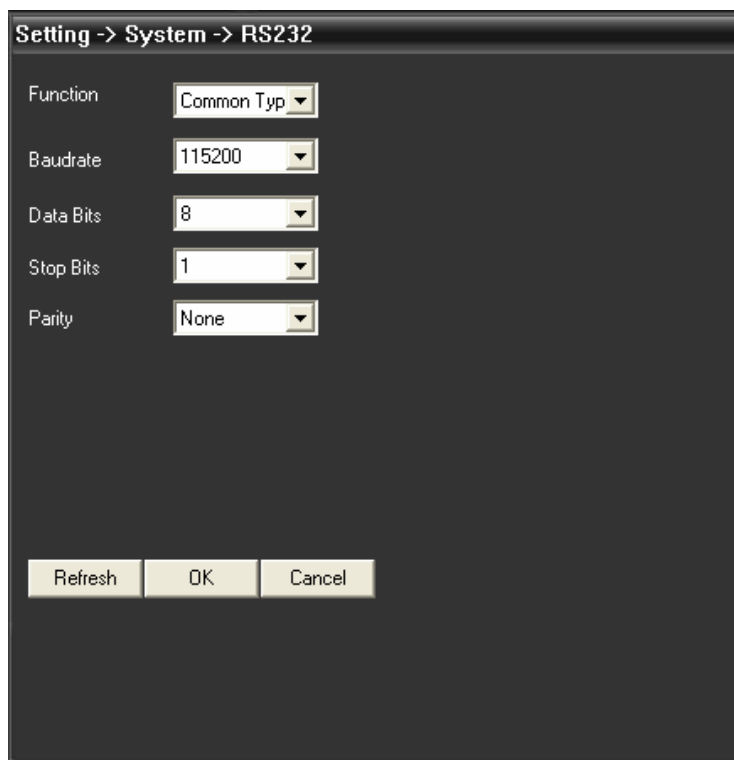
Настройка PTZ: настройте параметры PTZ и удостоверьтесь, что они соответствуют параметрам скоростных камер.

Setting -> System -> PTZ Config

Channel	<input type="text" value="1"/>
Protocol	<input type="text" value="PELCOD"/>
Address	<input type="text" value="3"/>
Baudrate	<input type="text" value="9600"/>
Data Bits	<input type="text" value="8"/>
Stop Bits	<input type="text" value="1"/>
Parity	<input type="text" value="None"/>

Copy Paste Refresh OK Cancel

RS232: настройте параметры портов интерфейса RS232. См. ниже.



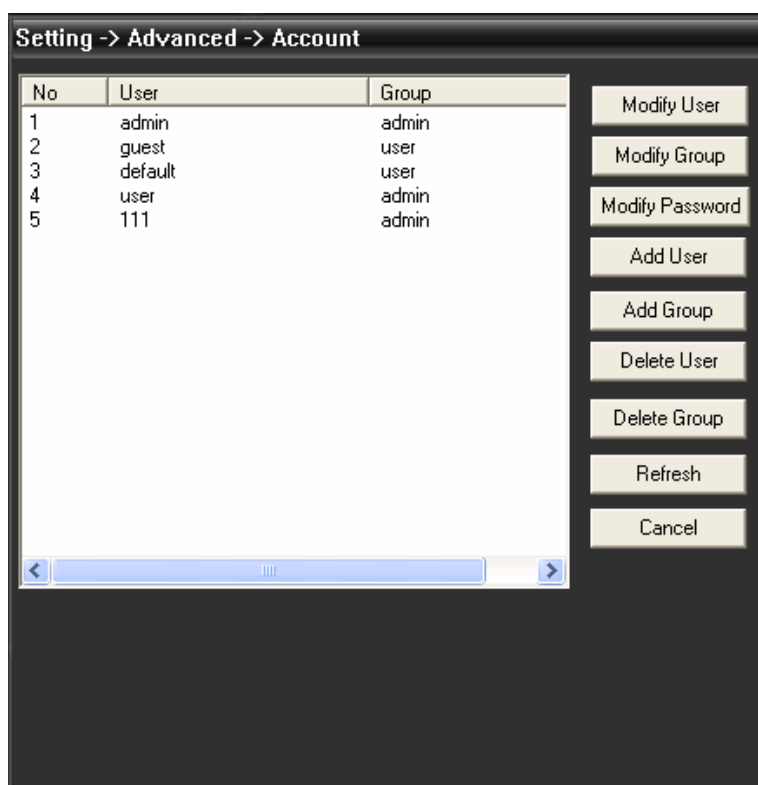
Дополнительные возможности: нажмите дополнительные возможностей. См. ниже.

для перехода к интерфейсу

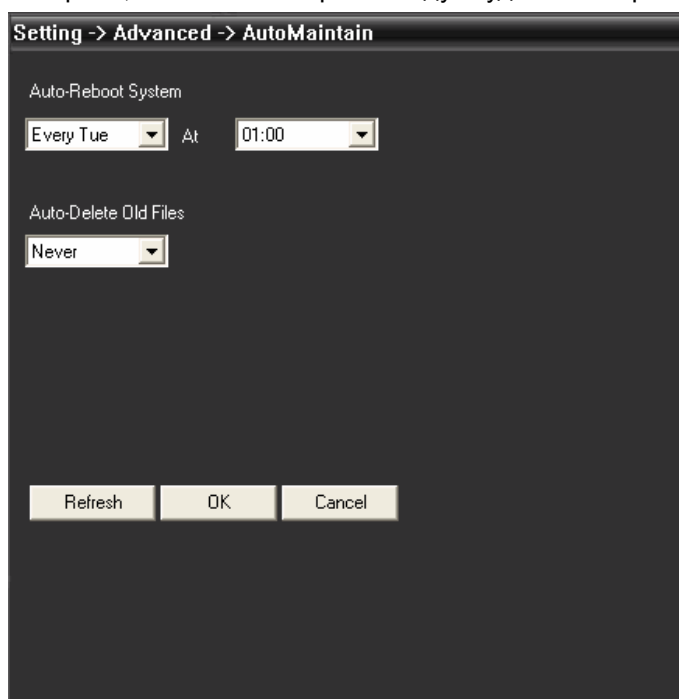


Управление жестким диском

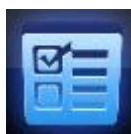
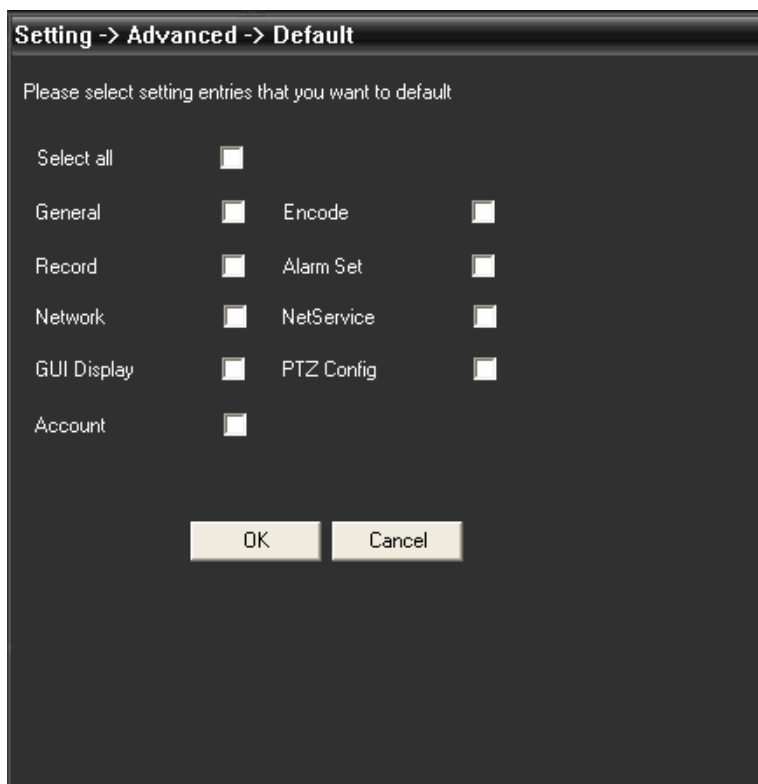
Учетная запись: измените пользователя, группу пользователей, пароль, добавьте пользователя или группу пользователей и т.д. См. ниже:



Автоматическое техническое обслуживание: установите время автоматической перезагрузки и интервал, в течение которого следует удалять старые файлы. См. ниже.



Умолчание: возвращает к заводским настройкам.



Информация. Нажмите для перехода к интерфейсу информации. См. ниже:

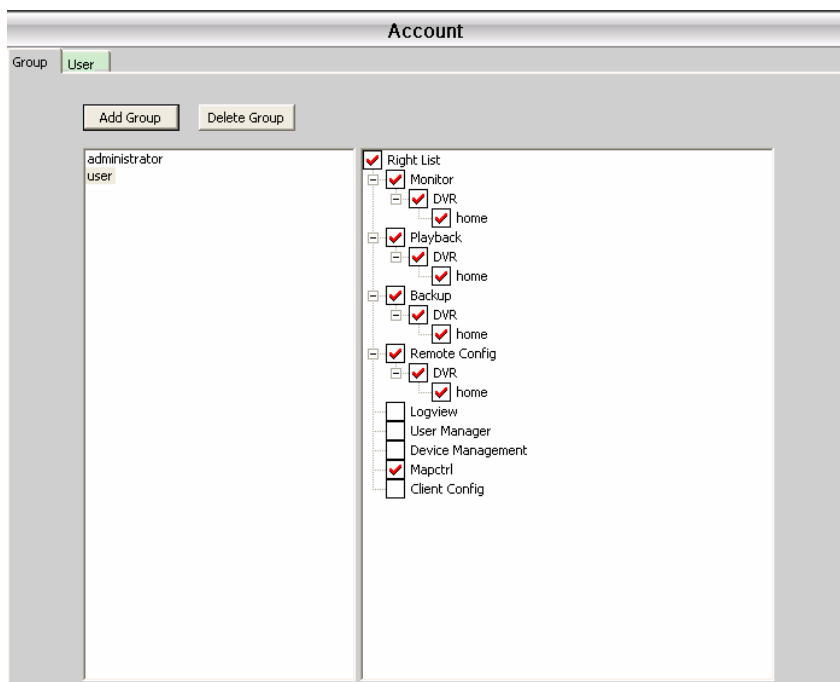


В этом разделе есть три подраздела: “информация о жестком диске”, “системный журнал” и “версия”.

6. Учетная запись

6.1 Группа

Добавьте, удалите или измените группу учетных записей. См. ниже:



6.2 Пользователь

Добавьте или удалите пользователя и измените пароль.



7. Локальный системный журнал

Система позволяет пользователю просмотреть данные системного журнала произведенных действий, системного журнала тревоги и других логов за определенный промежуток времени. См. ниже.

[illegible]

8. Запись

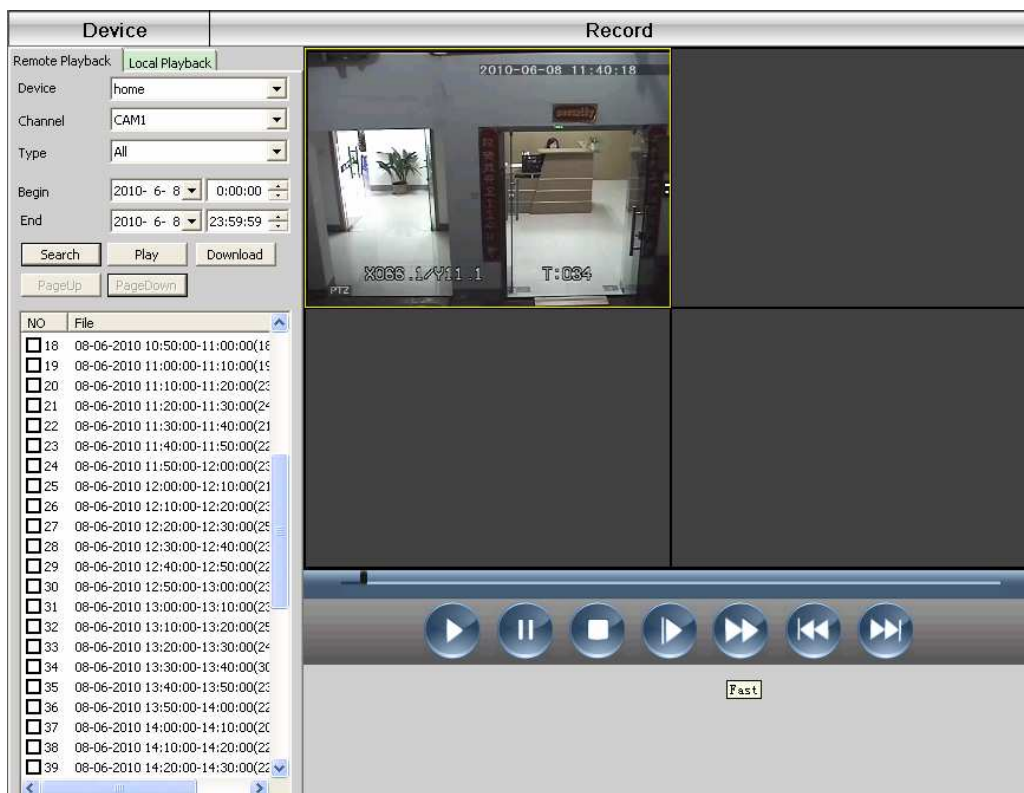
8.1 Воспроизведение

Доступны два режима воспроизведения: воспроизведение с дистанционного или местного источника.

Воспроизведение с дистанционного источника: воспроизведение с объекта, на котором находится устройство.

Воспроизведение с местного источника: воспроизведение с объекта, на котором находится клиент.

Воспроизведение записанных файлов возможно в любое время. Максимальное количество каналов воспроизведения равно четырем.



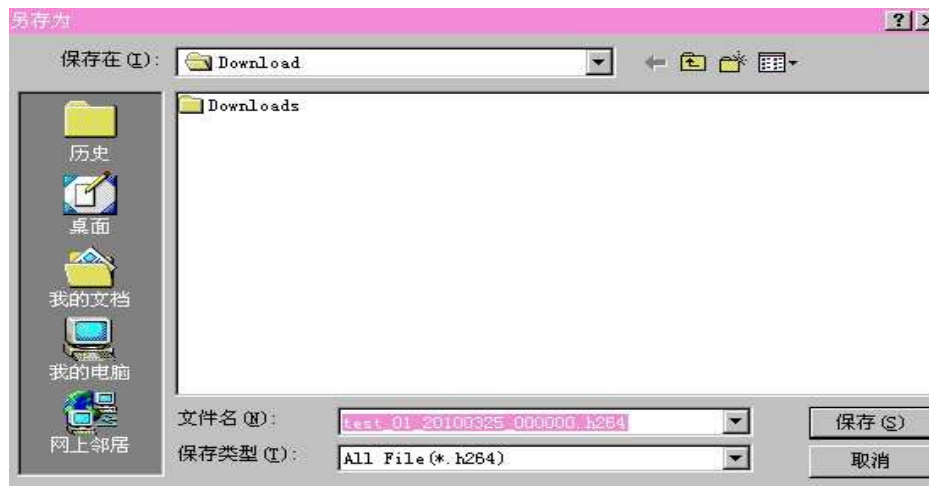
Назначение кнопок

№	Кнопка	Назначение
1		Воспроизведение
2		Пауза
3		Останов
4		Медленное воспроизведение
5		Быстрое воспроизведение
6		Предыдущий кадр
7		Следующий кадр

8.2 Загруженные файлы и резервные копии

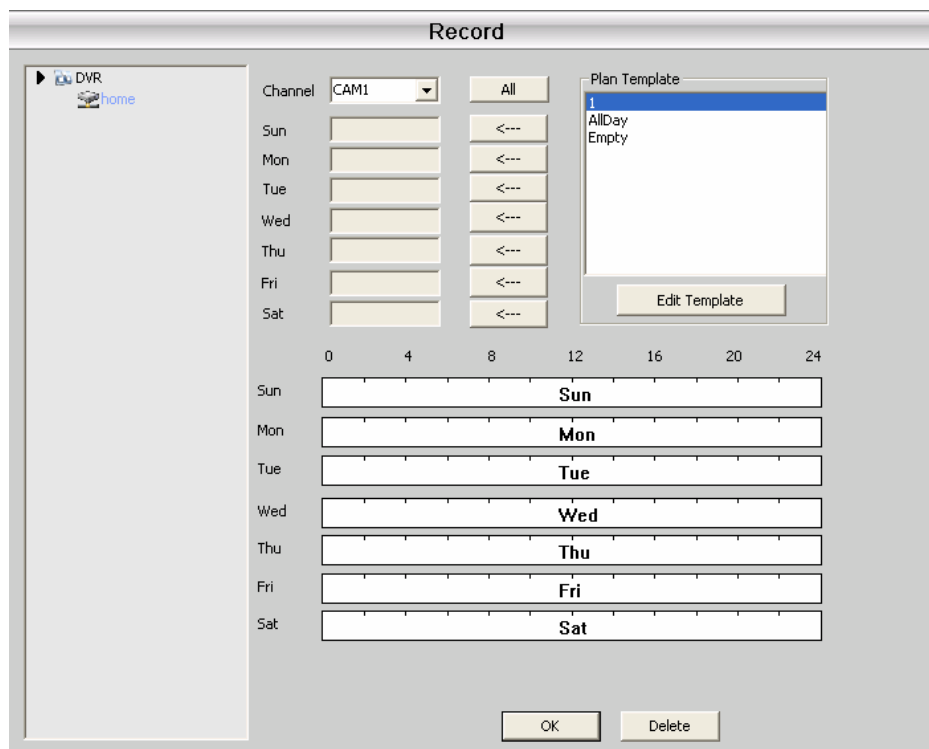
Пользователь может воспроизвести записанные данные в любое время с любого канала. Выберите записанный файл, нажмите "Загруженные файлы / Резервные копии" ("Downloads / BackUp") и нажмите "сохранить в директории".

Примечание: Воспроизведение с дистанционного источника – загрузка; воспроизведение с местного источника – создание резервной копии

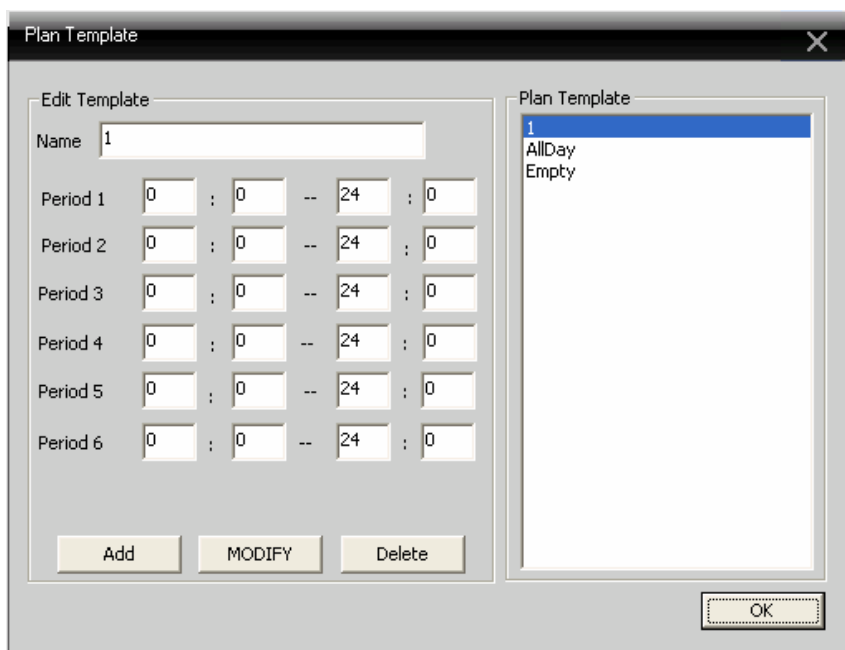


8.3 Планировка записи

Создайте график записи на определенный день или время. См. ниже:

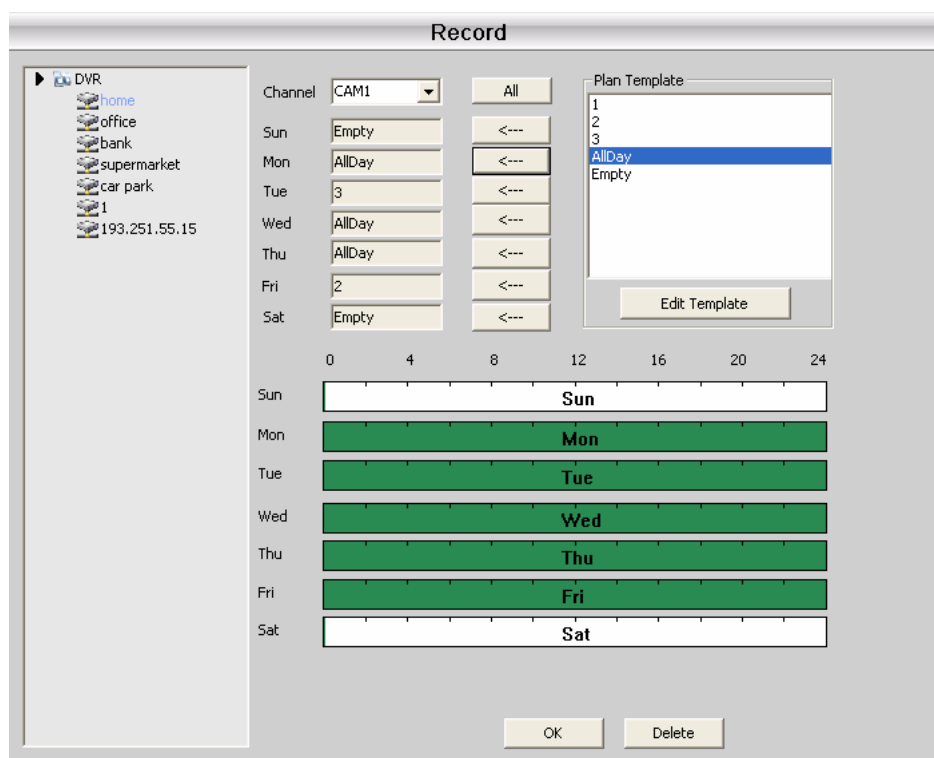


Редактирование планового графика. См. ниже:



Дайте плановому графику название. Затем нажмите "Добавить" ("Add") и "OK"

Сначала выберите канал, а затем установите время, в которое необходимо произвести запись, и выберите день недели.



Примечание: После установки плана записи убедитесь в том, что вы произвели следующие операции:

1. Выберите диск, на который будет производиться запись.
2. Убедитесь, что устройство подключено к сети.
3. Убедитесь, что местный компьютер всегда доступен для сетевого соединения.

Приложение А. Аббревиатуры

Аббревиатура	Расшифровка
CMS	Система центрального управления
DVS	Цифровая видеосистема
PTZ	Поворотное устройство с Zoom объективом
TCP/IP	Протокол управления передачей / интернет-протокол

Внимание: Внешний вид и характеристики программного обеспечения могут быть изменены производителем без дополнительного уведомления.