



Справочное руководство

Карманный персональный компьютер (КПК)
hp iPAQ Pocket PC серии h1900

Номер документа: 311757-003

Февраль 2003

© 2003 Компания Hewlett-Packard

© 2003 Компания Hewlett-Packard Development Company, L.P.

HP, Hewlett-Packard и логотип Hewlett-Packard являются торговыми марками компании Hewlett-Packard в США и других странах.

iPAQ является торговой маркой компании Hewlett-Packard Development Company, L.P. в США и других странах.

Microsoft, Windows, логотип Windows, Outlook и ActiveSync являются торговыми марками Корпорации Microsoft в США и других странах.

Все прочие наименования продукции, упомянутые в настоящем руководстве, являются торговыми марками соответствующих компаний.

Компания Hewlett-Packard не несет ответственности за технические или редакционные ошибки или пропуски, содержащиеся в данном руководстве, а также за случайные или косвенные убытки, вызванные использованием данного материала. Информация, содержащаяся в данном документе, предоставляется на условиях "как есть" без каких-либо гарантий, включая, но не ограничиваясь подразумеваемыми гарантиями пригодности к купле-продаже и соответствия определенному назначению, и может быть изменена без предварительного уведомления. Гарантии на продукцию компании HP сформулированы в прямо оговоренных ограниченных гарантийных заявлениях, прилагаемых к соответствующей продукции. Никакие положения данного руководства не могут рассматриваться в качестве дополнительно предоставляемой гарантии.

Данный документ содержит частную информацию, защищенную авторским правом. Никакая часть этого документа не может копироваться, воспроизводиться или переводиться на какой-либо язык без предварительного письменного согласия компании Hewlett-Packard.

Снимки с экрана, представленные в данном руководстве, предназначены только для справочных целей. Изображения некоторых экранов могут не соответствовать реальным экранам страниц, отображающимся при работе с КПК.



ОСТОРОЖНО! Текст, выделенный подобным образом, означает, что несоблюдение данного указания может привести к травме или смертельному исходу.



ВНИМАНИЕ! Текст, выделенный подобным образом, означает, что несоблюдение данного указания может привести к порче оборудования или потере информации.

Справочное руководство

Карманный персональный компьютер (КПК) hp iPAQ Pocket PC серии h1900

Третье издание, февраль 2003 г.

Номер документа: 311757-003

Содержание

Содержание	3
1. Знакомство с работой компьютера	7
Ввод данных	7
Изменение параметров предложения вариантов распознаваемых слов	7
Набор текста при помощи экранной клавиатуры	9
Написание текста с помощью пера и модуля Letter Recognizer	10
Написание текста с помощью пера и модуля Transcriber	11
Написание текста с помощью пера и модуля Block Recognizer	11
Рисование и написание текста на экране	12
Преобразование рукописного текста в печатный текст	13
Работа с интерфейсом КПК	14
Установка времени с ПК	14
Другой способ установки времени на КПК:	14
Установка местного времени	15
Установка даты	17
Изменение настройки подсветки экрана	18
Управление параметрами КПК iPAQ	19
Резервное копирование данных	19
Полная переустановка параметров компьютера	21
Обычная переустановка параметров КПК	22
Калибровка экрана	22
Обслуживание аккумуляторной батареи	23
Установка батареи	24
Ручной контроль состояния батареи	25
Зарядка батареи	25
Зарядка батареи с помощью адаптера питания	25
Замена батареи	27
Работа с приложениями	28
Запуск приложений	28
Свертывание приложений	28
Закрытие приложений	29
Установка приложений	29
Настройка кнопок приложений	30
2. Подключение КПК к настольному ПК и к сети	32
Подключение к настольному ПК	32
Синхронизация с настольным ПК	32

Использование подключения через последовательный ИК-порт	33
Изменение параметров синхронизации	34
Перемещение файлов	35
3. Работа с персональной информацией	37
Работа с приложением Contacts (Контакты).....	37
Создание контакта.....	37
Просмотр списка контактов	38
Правка контакта.....	39
Классификация контактов по категориям	39
Удаление контактов	41
Работа с папкой Inbox (Входящие).....	42
Настройка электронной почты.....	42
Составление и отправка сообщения электронной почты.....	43
Добавление вложения к сообщению электронной почты.....	45
Получение электронной почты	46
Открытие сообщения электронной почты	47
Удаление сообщения электронной почты	48
Управление папками	49
Запись голосового сообщения	50
Запись сообщения	51
Прослушивание записи.....	51
Составление заметок.....	51
Создание заметки	52
4. Календарное планирование	53
Работа с экраном Today (Сегодня)	53
Создание новых элементов	54
Изменение информативного элемента	54
Изменение параметров настройки	55
Работа с программой Calendar (Календарь).....	56
Общий вид календаря	57
Изменение вида календаря	57
Настройка вида календаря на экране	57
Планирование встреч	58
Создание напоминаний.....	59
Удаление встреч	59
Классификация встреч по категориям	59

Приглашение на собрание	60
Работа с программой Tasks (Задачи)	61
Создание задачи	61
Быстрое создание задачи	62
Удаление задачи	63
Сортировка задач	63
Изменение способа представления задач	64
5. Работа с прикладными программами	65
Работа с программой Pocket Word	65
Создание нового документа	66
Открытие документа Word	67
Изменение параметров программы Pocket Word	67
Работа с программой Pocket Excel	69
Создание книги	70
Открытие файла Excel	70
Изменение параметров Excel	70
Работа с программой Windows Media Player	71
Копирование файлов с музыкой на КПК iPAQ	72
Воспроизведение музыкальных файлов на КПК iPAQ	74
Создание списков воспроизведения	75
Воспроизведение файлов по списку	76
Воспроизведение видеофайлов	77
Работа с программой Pocket Internet Explorer	77
Работа с программой Pocket IE при наличии соединения с сетью Интернет	77
Работа с программой Pocket IE в автономном режиме	77
Синхронизация Избранного	78
A. Сведения о регулирующих документах	79
Уведомление Федеральной комиссии связи США	79
Изменения в конструкции	79
Кабели и провода	79
Декларация о соответствии требованиям для изделий с логотипом FCC (только для США)	80
Уведомление для пользователей на территории Канады	80
Уведомление для пользователей на территории стран Европейского Союза	80
Предупреждение в отношении аккумуляторных батарей	82
Авиаперевозки	82

В. Характеристики оборудования.....	83
Характеристики системы.....	83
Технические характеристики	83
Физические размеры	84
Условия эксплуатации	84
Характеристики окружающей среды	84

1. Знакомство с работой компьютера

Если вы хотите использовать карманный персональный компьютер (КПК) iPAQ Pocket PC серии h1900 с максимальной эффективностью, начните обучение работе с ним со следующих операций:

- Ввод данных
- Задание пользовательских настроек
- Управление параметрами КПК
- Обслуживание аккумуляторной батареи
- Работа с прикладными программами (приложениями)

Ввод данных

Ввод букв, символов и цифр на экране КПК iPAQ может осуществляться одним из следующих способов:

- Щелчки по экранной клавиатуре
- Написание текста пером с последующим преобразованием в текст с помощью модулей Letter Recognizer, Transcriber или Block Recognizer
- Рисование и написание текста пером

При работе с любым приложением пользователь может вводить текст, щелкая пером по виртуальной клавиатуре, а также путем рукописного ввода с распознаванием текста модулями Letter Recognizer, Transcriber или Block Recognizer. Пером можно пользоваться для рисования и написания текста на экране при работе в приложении Notes (Заметки), а также при вызове вкладки **Notes (Заметки)** из приложений Calendar (Календарь), Contacts (Контакты) и Tasks (Задачи).



При наборе или написании текста КПК предлагает варианты слов в окне, расположенном над виртуальной клавиатурой, окнами модулей Letter Recognizer или Block Recognizer (при работе с модулем Transcriber предложения вариантов не происходит).

Можно определить условия вывода вариантов распознаваемых слов. Например, можно задать, сколько букв необходимо ввести до вывода модулем Letter Recognizer предлагаемого варианта (вариантов) слов, а также количество предлагаемых вариантов.

Изменение параметров предложения вариантов распознаваемых слов

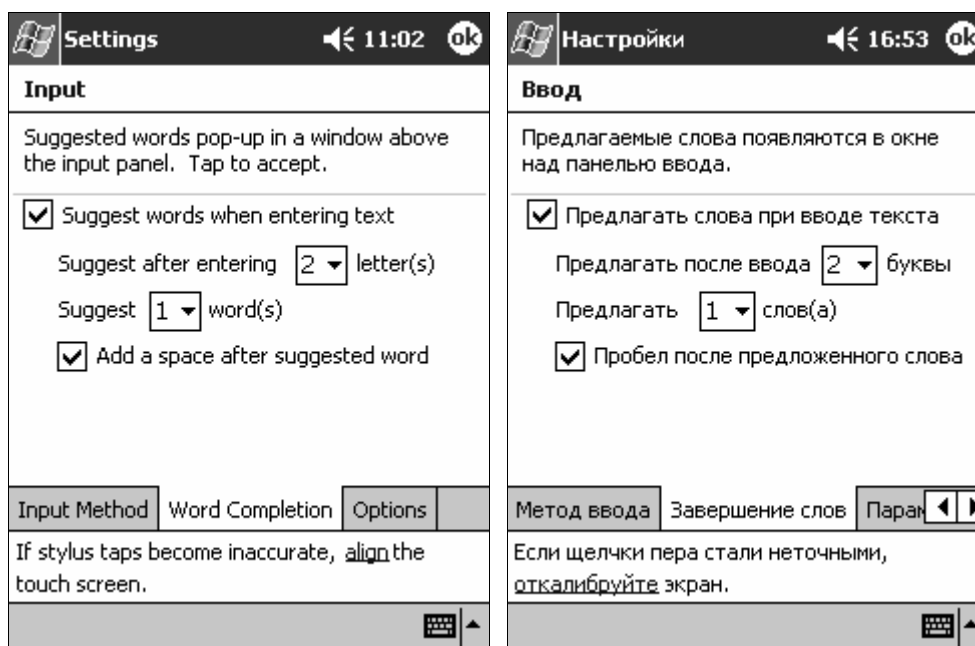
Программа позволяет задать следующие параметры:

- Включение вывода вариантов распознаваемых слов

- Число букв, которое необходимо ввести до момента выдачи варианта (вариантов) слова
- Количество вариантов слова, предлагаемых при распознавании
- Выключение опции вывода вариантов распознаваемых слов

Эти параметры задаются следующим образом:

1. в меню Start (Пуск) щелкните пункт Settings (Настройки);
2. щелкните пункт **Input (Ввод)**;
3. выберите вкладку Word Completion (Завершение слов);
4. определите, сколько букв необходимо ввести до момента выдачи вариантов распознаваемого слова, а затем щелкните стрелку списка, определяющего количество букв;



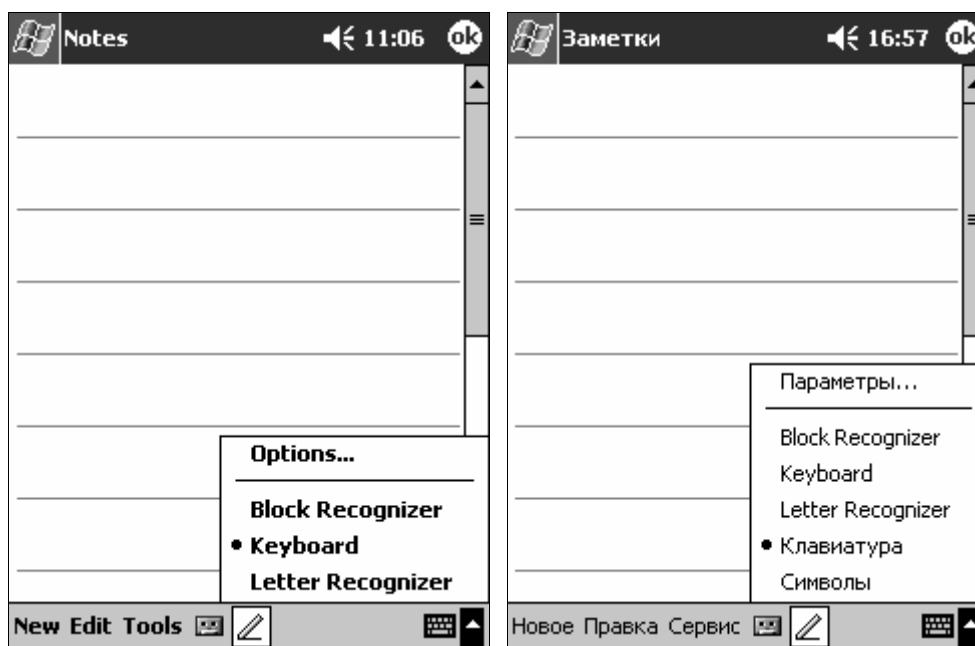
5. выберите количество вариантов, которые будут предлагаться в ходе распознавания, а затем щелкните стрелку списка, определяющего количество предлагаемых вариантов;
6. щелкните кнопку **ОК**.

Набор текста при помощи экранной клавиатуры

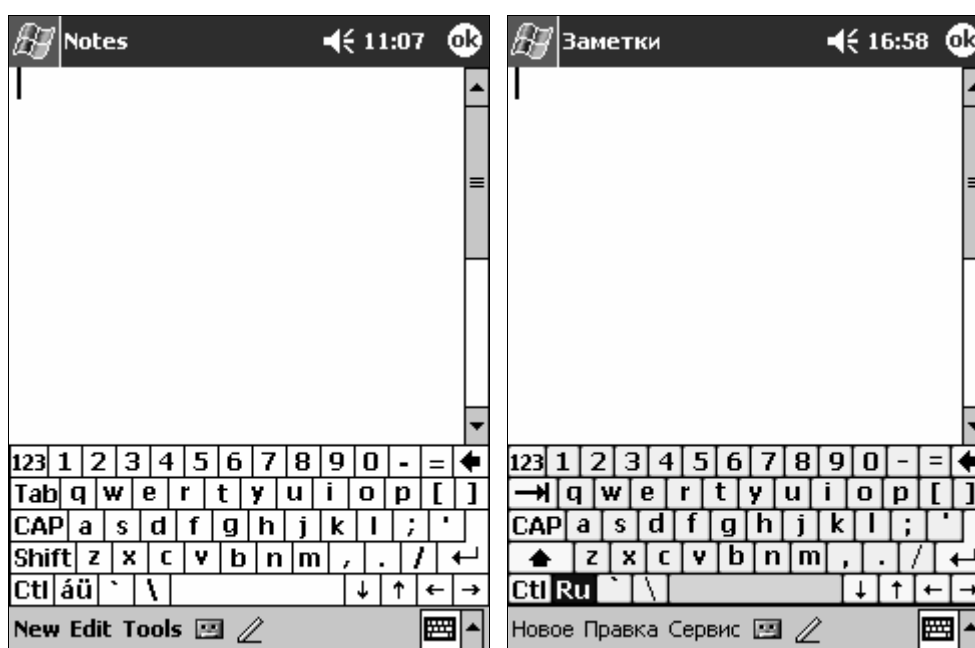
Текст может набираться на экране компьютера при помощи касания букв, цифр и символов на экранной клавиатуре.

Набор текста с помощью экранной клавиатуры осуществляется следующим образом:

1. при работе в любом приложении щелкните направленную вверх стрелку, расположенную рядом со значком **панели ввода**;



2. для вызова на экран клавиатуры щелкните **Keyboard (Клавиатура)**;
3. для ввода текста щелкайте изображения букв, символов и цифр на экранной клавиатуре.



Для вывода символов щелкните кнопку **123** или **↑ (Shift)** на экранной клавиатуре

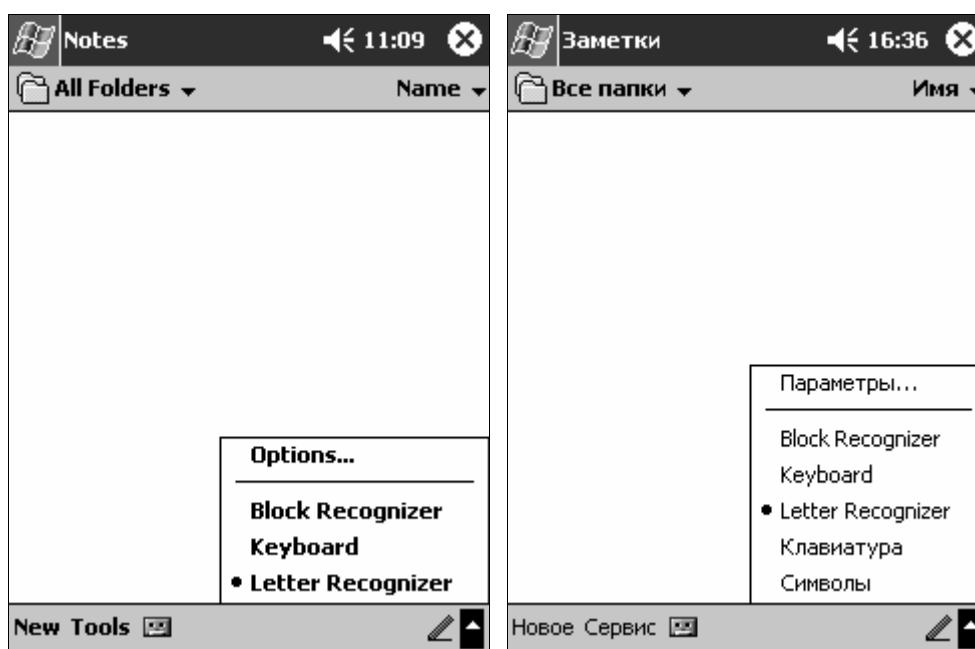
4. щелкните кнопку **ОК**.

Написание текста с помощью пера и модуля Letter Recognizer

Вы можете записывать буквы, цифры и символы пером на экране КПК с последующим их распознаванием с помощью модуля Letter Recognizer. Слова и предложения могут записываться прописными буквами (ABC), строчными буквами (abc) и символами в определенных областях экрана.

Ввод текста при помощи пера и модуля Letter Recognizer осуществляется следующим образом:

1. при работе в любом приложении щелкните направленную вверх стрелку, расположенную рядом со значком **панели ввода**;



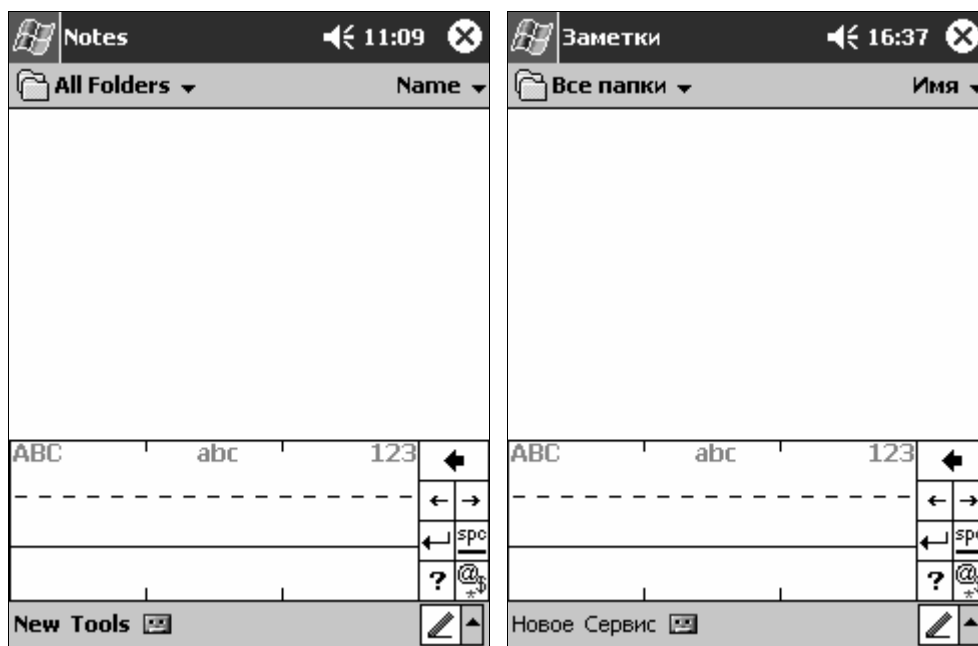
2. щелкните пункт **Letter Recognizer**;

3. напишите букву или символ в области между пунктирной и базовой линиями;

а. прописные буквы пишутся между штриховыми метками в области **ABC**;

б. строчные буквы пишутся между штриховыми метками в области **abc**;

с. цифры и символы пишутся между штриховыми метками в области **123**;



Для эффективной работы модуля распознавания символов последние должны записываться в области между пунктирной и базовой линиями. При написании букв типа "p" верхняя часть пишется в области между пунктирной и базовой линиями, а нижняя часть – под базовой линией.

При написании букв типа "b" нижняя часть пишется в области между пунктирной и базовой линиями, а верхняя часть – над пунктирной линией.

4. написанное будет преобразовано в текст.

Написание текста с помощью пера и модуля Transcriber

С помощью пера и модуля Transcriber можно писать слова, буквы, цифры и символы в любой области экрана.

Программа Microsoft Transcriber записана на компакт-диске *HP iPAQ Pocket PC Companion CD*; её необходимо установить на КПК.

Написание текста с помощью пера и модуля Transcriber осуществляется следующим образом:

1. при работе в любом приложении щелкните направленную вверх стрелку, расположенную рядом со значком **панели ввода**;
2. щелкните пункт **Transcriber**;
3. напишите текст на экране.

Написанное будет преобразовано в текст.

Написание текста с помощью пера и модуля Block Recognizer

С помощью пера и модуля Block Recognizer можно писать буквы, цифры и символы. Слова и предложения составляются при написании букв и цифр в определенных областях экрана.



Компьютер также предусматривает возможность ввода символьных штрихов, «выученных» при помощи программы Graffiti®.

Написание текста с помощью пера и модуля Block Recognizer осуществляется следующим образом:

1. при работе в любом приложении щелкните направленную вверх стрелку, расположенную рядом со значком **панели ввода**;
2. щелкните пункт Block Recognizer;
3. напишите в окне ввода слово, букву или символ:
 - а. буквы пишите в окне с меткой «abc»;
 - б. цифры и символы пишите в окне с меткой «123».

Написанное будет преобразовано в текст.

Рисование и написание текста на экране

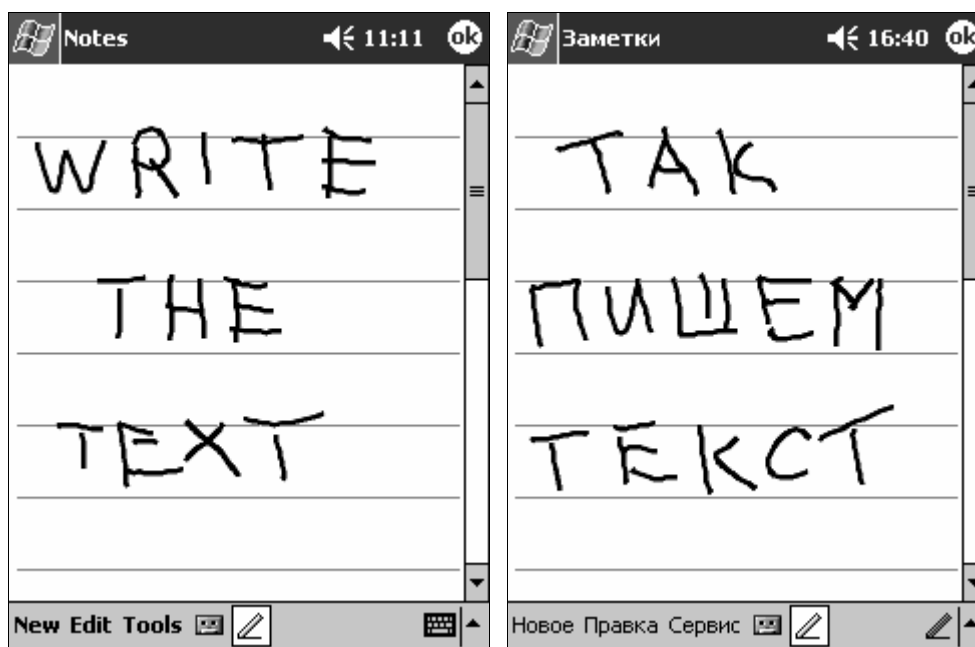
При работе в приложении Notes (Заметки) или при вызове вкладки **Notes (Заметки)** в ходе работы с приложениями Calendar (Календарь), Contacts (Контакты) или Tasks (Задачи) можно воспользоваться пером для рисования или написания текста на экране устройства.

Для рисования и написания текста на экране необходимо проделать следующее:

1. в меню Start (Пуск), щелкните пункт Notes (Заметки);
2. щелкните пункт **New (Новое)**.



При работе с приложениями Calendar (Календарь), Contacts (Контакты) или Tasks (Задачи) можно щелкнуть вкладку **Notes (Заметки)**, а затем выбрать значок «**Карандаш**»



3. теперь на экране можно рисовать и писать текст;
4. щелкните значок «**Карандаш**»;
5. щелкните кнопку **ОК**.

Преобразование рукописного текста в печатный текст

Преобразование рукописного текста в печатный осуществляется при работе с пером в приложении Notes (Заметки), а также при использовании вкладки **Notes (Заметки)** в следующих приложениях:

- Calendar (Календарь)
- Contacts (Контакты)
- Tasks (Задачи)



Преобразование рукописного текста в печатный возможно только в том случае, если на компьютере установлена программа Microsoft Transcriber. Программа Microsoft Transcriber находится на компакт-диске *HP iPAQ Pocket PC Companion CD*.

Преобразование рукописного текста в печатный текст осуществляется следующим образом:

1. в меню Start (Пуск) щелкните пункт Notes (Заметки);



при работе с приложениями Calendar (Календарь), Contacts (Контакты) или Tasks (Задачи) выберите вкладку **Notes (Заметки)**

2. начните составлять новую заметку или откройте уже существующую, щелкнув ее имя;
3. щелкните пункт Recognize (Распознать);
4. щелкните кнопку **ОК**.

Работа с интерфейсом КПК

Существуют три способа навигации по элементам интерфейса КПК iPAQ:

- щелчок элемента интерфейса
- щелчок и удержание
- нажатие кнопок в прикладных программах

Запуск приложений и выбор элементов осуществляется при **щелчке** (легком касании) экрана кончиком пера. Например, для просмотра списка доступных приложений необходимо щелкнуть меню **Start (Пуск)**.

Для вывода всплывающего меню необходимо щелкнуть и удерживать перо в определенной области экрана.

Быстрое включение экрана и запуск приложений Calendar (Календарь), Contacts (Контакты) или Inbox (Входящие) осуществляется **нажатием** соответствующей аппаратной **кнопки приложения**, расположенной на передней панели КПК.

Установка времени с ПК

Часы на КПК iPAQ синхронизируются с часами на настольном персональном компьютере при подключении КПК к настольному ПК с помощью программы ActiveSync. Повторная установка времени производится в следующих случаях:

- аккумуляторная батарея полностью разряжена;
- выполняется полная переустановка параметров КПК iPAQ. См. «Полная переустановка параметров КПК».

Для установки времени щелкните значок часов на экране **Today (Сегодня)**.

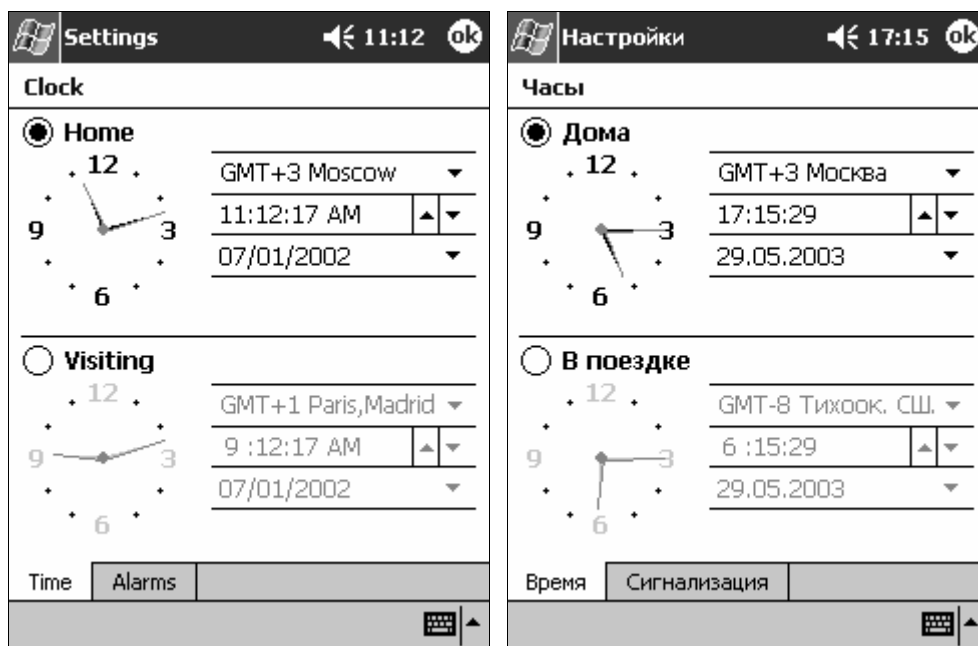
Другой способ установки времени на КПК:

1. в меню Start (Пуск) щелкните пункт Settings (Настройка);
2. щелкните вкладку **System (Система)**, а затем значок **Clock (Часы)**;



По умолчанию часы настольного персонального компьютера синхронизируются с часами КПК каждый раз при их соединении между собой с помощью программы ActiveSync.

3. проверьте, выделен ли пункт **Home (Дом)**; в противном случае щелкните этот пункт;



4. щелкните направленную вниз стрелку, задающую часовой пояс; затем выберите нужный часовой пояс;
5. щелкните часы, минуты или секунды, затем установите время с помощью стрелок, направленных вверх и вниз;



Коррекция времени также осуществляется поворотом стрелок часов с помощью пера.

6. если время отображается в 12-часовом формате, щелкните **AM** или **PM**;
7. щелкните кнопку **ОК**;
8. для сохранения настройки времени щелкните кнопку **Yes (Да)**.

Установка местного времени

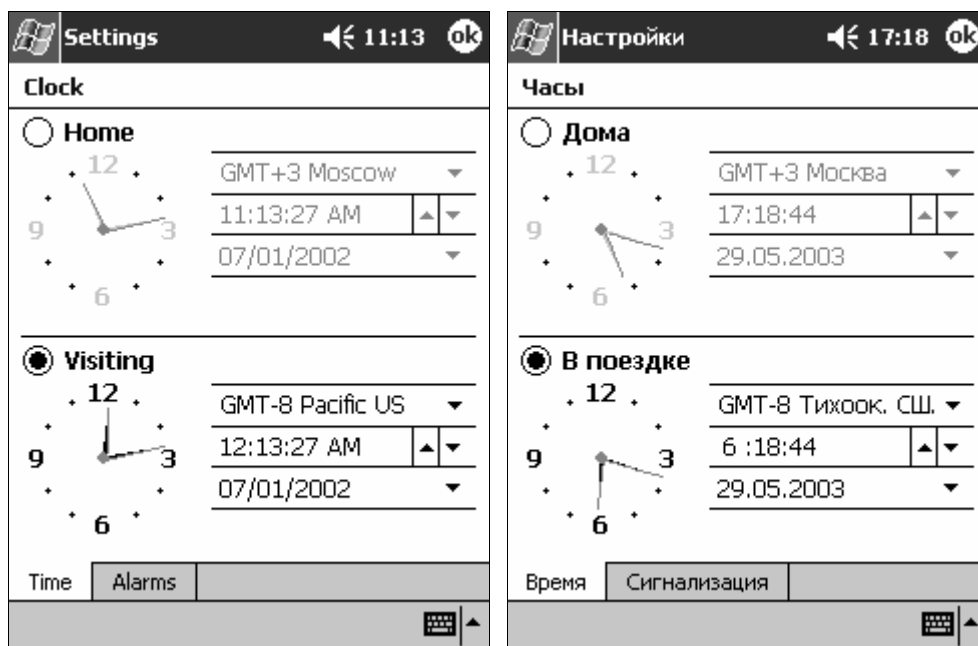
На часах можно установить местное время (например, в случае поездки в другую страну).



Для установки времени щелкните значок часов на экране **Today (Сегодня)**.

Местное время устанавливается следующим образом:

1. в меню Start (Пуск), щелкните пункт Settings (Настройки);
2. щелкните вкладку **System (Система)**, а затем значок **Clock (Часы)**;
3. щелкните пункт Visiting (В поездке);



4. щелкните направленную вниз стрелку, задающей часовой пояс. Затем выберите часовой пояс, соответствующий месту командировки;
5. щелкните часы, минуты или секунды, а затем установите время с помощью стрелок, направленных вверх и вниз;



Коррекция времени также осуществляется путем "вращения" стрелок часов с помощью пера.

6. если время выводится в 12-часовом формате, щелкните **AM** или **PM**;
7. щелкните кнопку **OK**;
8. для сохранения настройки часов нажмите кнопку **Yes (Да)**.

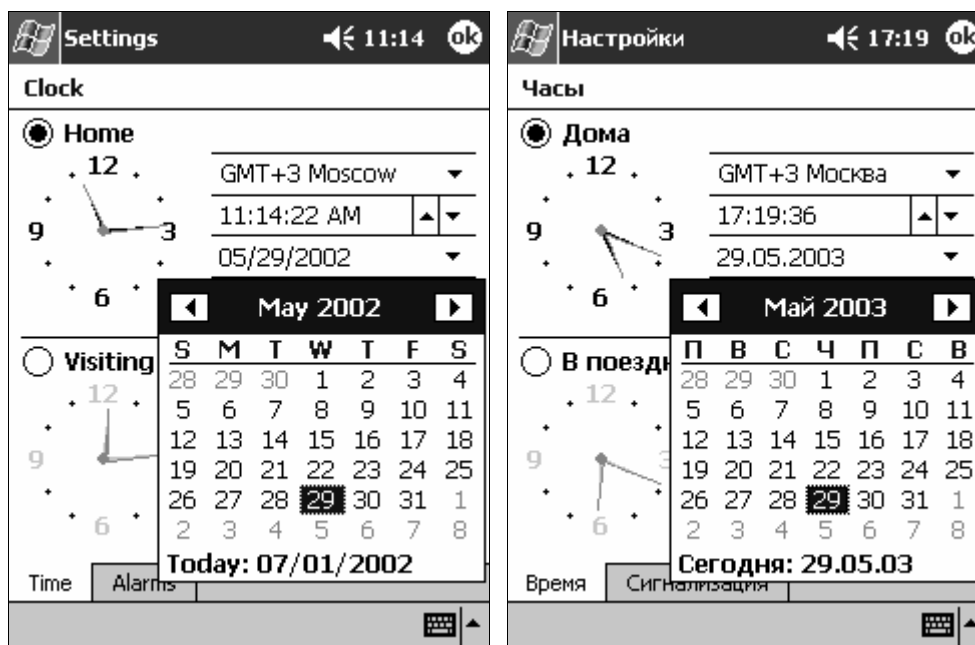
Установка даты

Повторная установка даты производится в следующих случаях:

- аккумуляторная батарея полностью разряжена;
- выполняется полная переустановка параметров КПК iPAQ;
- дату можно установить со страницы **Today (Сегодня)**. Для установки даты щелкните значок часов.

Установка даты производится следующим образом:

1. в меню Start (Пуск), щелкните пункт Settings (Настройки);
2. щелкните вкладку **System (Система)**, а затем значок **Clock (Часы)**;
3. щелкните направленную вниз стрелку, находящуюся рядом с датой;
4. щелкните стрелку влево или вправо для выбора месяца и года;



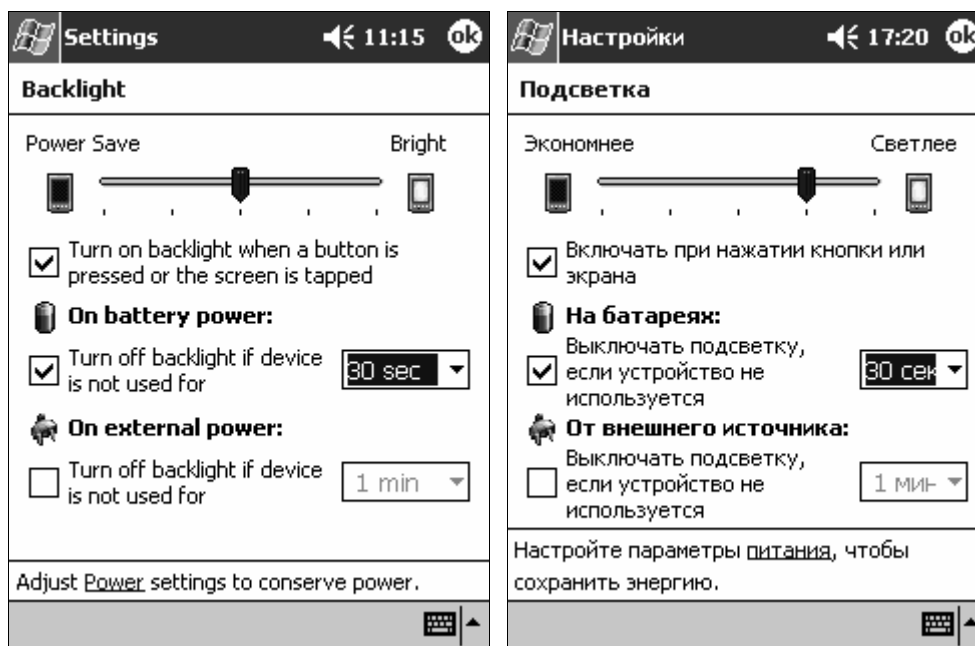
5. щелкните дату;
6. щелкните кнопку **OK**;
7. для сохранения установленной даты щелкните кнопку **Yes (Да)**.

Изменение настройки подсветки экрана

Подсветку экрана можно изменить в соответствии с условиями освещения и для экономии энергии батареи.

Параметры подсветки экрана устанавливаются следующим образом:

1. в меню Start (Пуск), щелкните пункт Settings (Настройки);
2. щелкните вкладку System (Система), а затем значок Backlight (Подсветка);
3. выберите нужные параметры подсветки.



Максимальная экономия энергии батареи достигается в том случае, если движок смещён к обозначению **Power Save (Экономнее)**.

Управление параметрами КПК iPAQ

Вы сможете быстро и эффективно работать с КПК iPAQ, если научитесь выполнять следующие операции:

- Резервное копирование и восстановление информации
- Выполнение полной и обычной переустановки параметров
- Калибровка экрана

Резервное копирование данных

Резервное копирование данных выполняется с помощью программы ActiveSync.

Резервное копирование и восстановление данных с помощью программы ActiveSync

Для уменьшения вероятности потери данных следует регулярно выполнять резервное копирование.

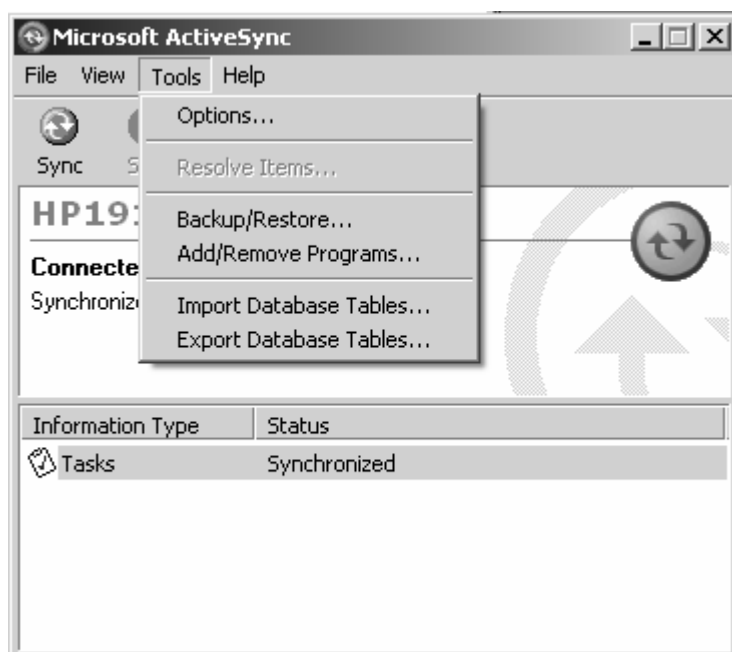
Перед восстановлением данных необходимо закрыть все выполняемые на компьютере приложения.



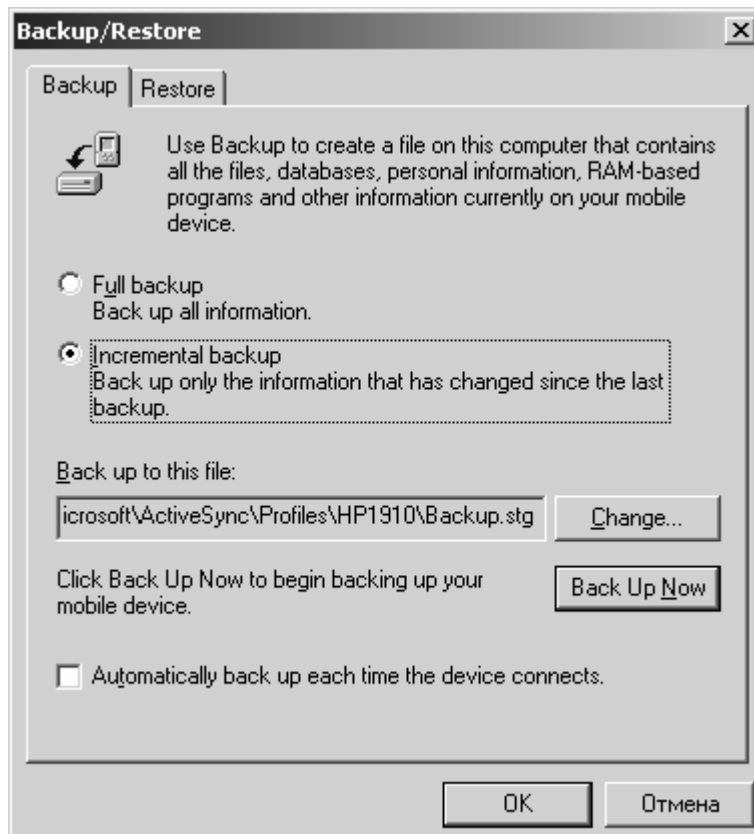
ОСТОРОЖНО! При восстановлении данных текущая информация на вашем КПК заменяется данными из резервной копии.

Резервное копирование и восстановление данных при помощи программы ActiveSync производится следующим образом:

1. убедитесь, что КПК iPAQ подключен к ПК;
2. запустите приложение Microsoft ActiveSync на ПК, для этого в меню **Start (Пуск)** щелкните пункт **Programs (Программы)**, а затем выберите **Microsoft ActiveSync**;
3. в меню **Tools** щелкните пункт **Backup/Restore**;



- щелкните вкладку **Backup (Резервное копирование)** или **Restore (Восстановление)**, а затем выберите нужные параметры;



- щелкните кнопку Backup Now (Резервное копирование) или Restore Now (Восстановление).

Полная переустановка параметров компьютера

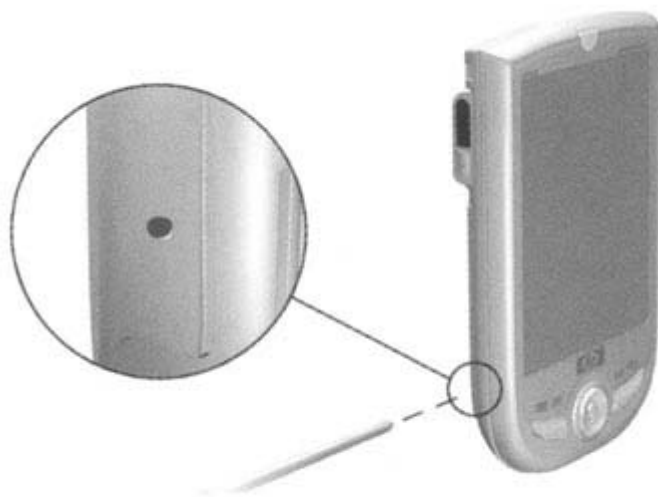
Полная переустановка параметров называется также «жесткая перезагрузка» (**Hard Reset**). Полная переустановка производится в том случае, если необходимо очистить ОЗУ от всех настроек, программ и данных.



ВНИМАНИЕ! При полной переустановке все параметры КПК iPAQ принимают стандартные значения; все данные, не записанные в ПЗУ, стираются.

Полная переустановка производится следующим образом.

1. Нажмите кнопку **включения питания** и удерживайте ее несколько секунд.



2. Нажмите пером кнопку **сброса**, расположенную в углублении на левой стороне КПК iPAQ.
3. Удерживайте кнопки в нажатом положении до окончания переустановки. В нижней части экрана отображается индикатор выполнения переустановки.
4. Отпустите кнопку **включения питания** и перо.
5. Настройте КПК iPAQ заново.

Обычная переустановка параметров КПК

Обычная переустановка параметров также называется «мягкой переустановкой» (**Soft Reset**). Она производится в том случае, если необходимо остановить все выполняющиеся приложения. При обычной переустановке стирания программ или данных, хранящихся в ОЗУ, не происходит.



ВНИМАНИЕ! При обычной переустановке все несохраненные данные стираются.

Обычная переустановка производится следующим образом:

1. найдите кнопку сброса на боковой панели КПК iPAQ;
2. нажмите пером кнопку **сброса** (удерживая ее не более 2 сек.).



Примерно через 5 сек. компьютер перезапустится, и отобразится экран **Today (Сегодня)**.

Калибровка экрана

При первоначальном включении экрана КПК iPAQ необходимо выполнить его калибровку с помощью системы подсказок. Калибровка экрана производится в следующих случаях:

- КПК плохо реагирует на касание пером
- Произведено восстановление данных после резервного копирования
- Произведена полная переустановка параметров КПК iPAQ

Калибровка экрана производится следующим образом:

1. в меню Start (Пуск) щелкните пункт Settings (Настройки);
2. щелкните вкладку **System (Система)**, а затем значок **Screen (Экран)**;
3. щелкните кнопку Align Screen (Калибровка экрана);
4. щелкните мишень в каждом из предлагаемых мест. Щелкайте точно в центре мишени;
5. щелкните кнопку **OK**.

Обслуживание аккумуляторной батареи

Чтобы обеспечить долгую и надежную работу батареи, необходимо изучить следующие операции:

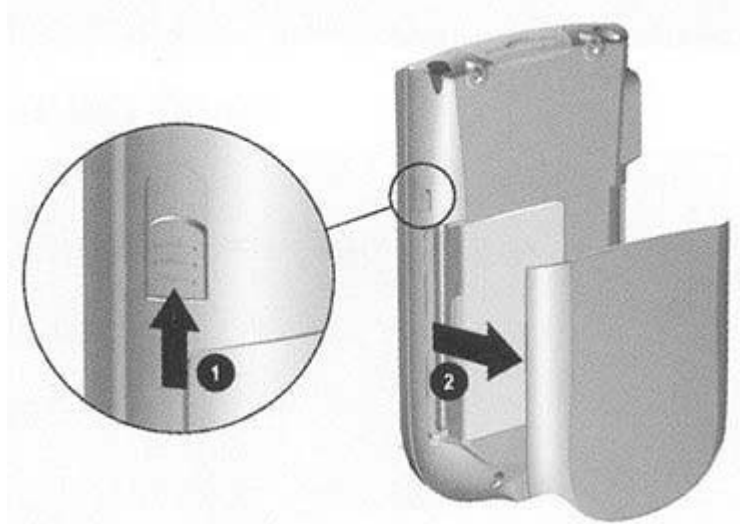
- установка батареи;
- контроль состояния батареи;
- зарядка батареи;
- замена батареи.



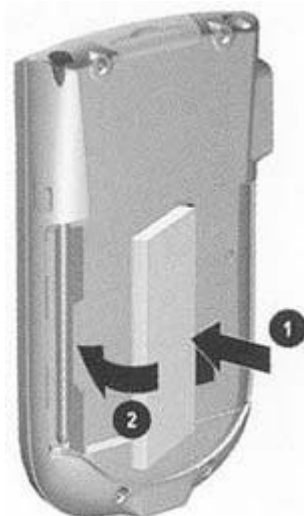
Переработка и утилизация литий-ионных батарей должны производиться в порядке, установленном местными правилами.

Установка батареи

1. Найдите на КПК место, в котором установлена сменная батарея.
2. Снимите крышку батарейного модуля, для чего переместите вверх кнопку (1) блокировки крышки и снимите крышку с модуля (2).



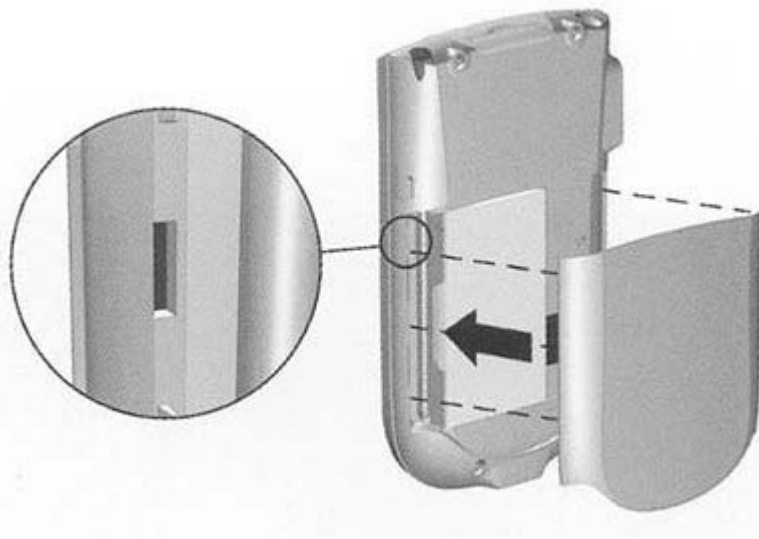
3. Вставьте батарею в направляющие, расположенные справа (1). Затем установите на место левую сторону батареи (2). Убедитесь, что при установке батареи метка на нижней части обращена к вам.



4. Установите на место крышку батарейного отсека; при этом необходимо совместить выступы на крышке с защелками на корпусе КПК и зафиксировать крышку.



КПК iPAQ не будет работать, если крышка батарейного модуля не установлена.



В течение последующих 12 часов необходимо полностью зарядить установленную батарею. Перезарядка батареи сопровождается миганием желтого индикатора на кнопке включения питания. При полной зарядке батареи желтый индикатор перестает мигать.

Ручной контроль состояния батареи

Контроль состояния батареи можно произвести в ручном режиме.

1. В меню **Start (Пуск)**, щелкните пункт **Settings (Настройки)**.
2. Щелкните вкладку **System (Система)**, а затем значок **Power (Питание)**.
3. Щелкните кнопку **OK**.

Зарядка батареи

Поскольку определенная часть энергии батареи уходит на сохранение файлов в ОЗУ и работу часов, батарею необходимо регулярно подзаряжать. При работе в офисе или дома не отключайте КПК от адаптера питания.

Наилучшим образом батарея эксплуатируется при следующем режиме работы: работая в офисе или дома, подключайте КПК к персональному компьютеру; находясь в поездке, берите с собой адаптер питания и переходник для зарядки.

Новый КПК iPAQ комплектуется батареей, которая заряжена лишь частично. Перед синхронизацией зарядите батарею.



ВНИМАНИЕ! Поскольку большинство приложений и данных, установленных на КПК iPAQ, хранятся в памяти (ОЗУ), при полной разрядке батареи их потребуется установить заново. Перед синхронизацией с ПК рекомендуется полностью зарядить батарею.

Зарядка батареи с помощью адаптера питания

Батареи, установленные в КПК iPAQ, можно заряжать при помощи адаптера питания и переходника для зарядки. Адаптер питания работает со всеми стандартными электрическими розетками.

Для поездок можно приобрести адаптер, который подключается к автомобильному прикуривателю или к розетке с напряжением 12 В.



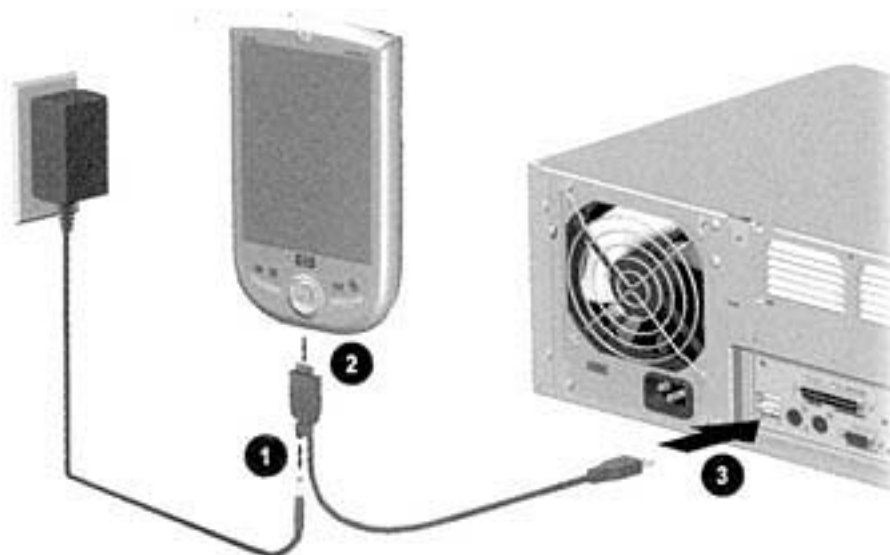
ВНИМАНИЕ! Используйте только адаптеры питания, рекомендованные компанией Hewlett-Packard.

Зарядка с помощью адаптера питания производится следующим образом:

1. подключите адаптер питания к электрической розетке;
2. вставьте вилку адаптера питания в переходник для зарядки;
3. вставьте переходник для зарядки в разъем на нижней части корпуса КПК iPAQ.



Вставляя переходник в нижнюю часть корпуса КПК, убедитесь, что треугольная метка (на передней части переходника) расположена с той же стороны, что и экран КПК.



ВНИМАНИЕ! Неправильная установка переходника в разъем на нижней части корпуса КПК iPAQ может привести к повреждению штырьков разъема.

Во избежание повреждения штырьков разъема, при извлечении переходника из нижней части корпуса КПК iPAQ нажмите на защелки, расположенные на обеих сторонах переходника, и извлеките переходник.

Замена батареи

Если извлечь основную батарею из корпуса компьютера, он не будет работать даже при подключенном адаптере питания. Однако КПК оснащен небольшой резервной батареей, которая позволяет производить замену основной батареи без потери данных.

Настоятельно рекомендуется производить замену быстро, используя при этом новую, полностью заряженную батарею.

Работа с приложениями

При работе с КПК имеется возможность запуска, свертывания и закрытия выполняемых приложений.

Запуск приложений

Большинство приложений, выполняемых на КПК iPAQ, запускаются двумя щелчками. Запустите любое приложение, установленное на компьютере, из меню **Start (Пуск)**.



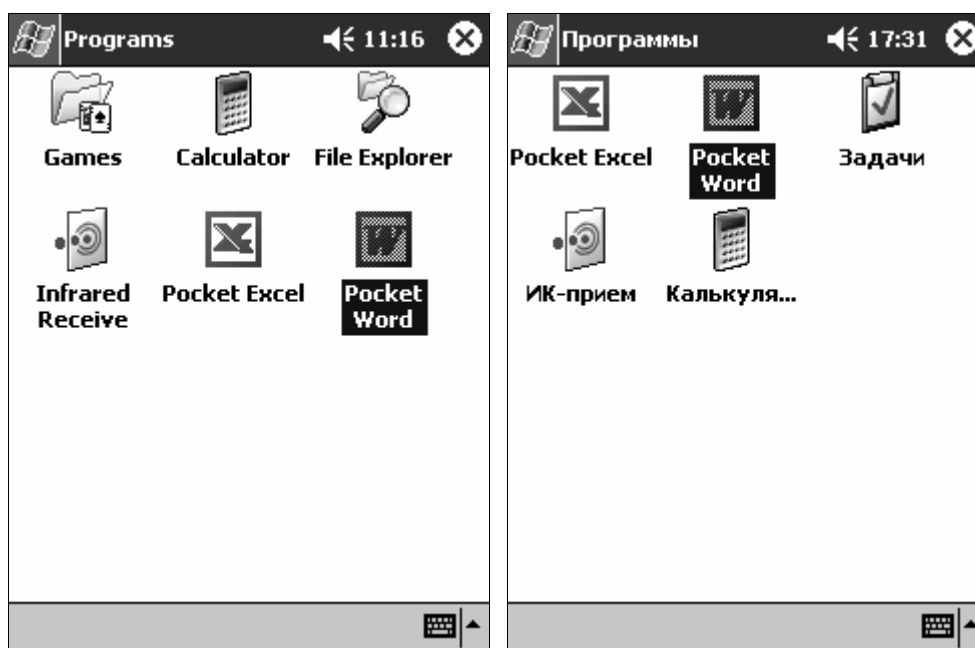
ВНИМАНИЕ! Если приложение было добавлено к меню **Start (Пуск)**, оно не будет отображаться в меню **Programs (Программы)**.



Приложение можно запускать, назначив функцию запуска соответствующей аппаратной кнопке.

Запуск приложения осуществляется следующим образом:

1. щелкните пункт **Start (Пуск)** или логотип **Microsoft**;
2. щелкните пункт **Programs (Программы)**;



3. щелкните название приложения или его значок.

Свертывание приложений

Для свертывания приложения, в котором вы работаете, щелкните значок **X** в верхнем правом углу.

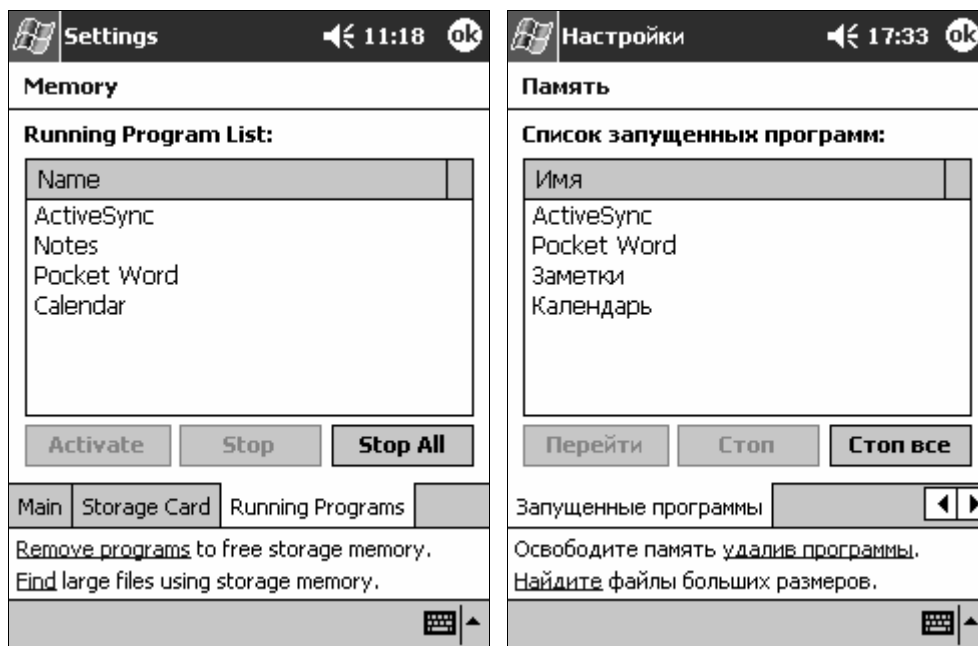
Заккрытие приложений

При запуске новых приложений выполняемые приложения могут закрываться автоматически. Это действие определяется объемом используемого ОЗУ.

Если скорость работы КПК iPAQ уменьшилась, приложения можно закрыть вручную.

Заккрытие приложения осуществляется следующим образом:

1. в меню Start (Пуск), щелкните пункт Settings (Настройки);
2. щелкните вкладку **System (Система)**, а затем значок **Memory (Память)**;
3. выберите вкладку Running Programs (Запущенные программы);



4. щелкните кнопку **Stop All (Стоп все)** для закрытия всех приложений. Для закрытия конкретного приложения выберите его, а затем щелкните кнопку **Stop (Стоп)**.

Установка приложений

Существует несколько способов установки приложений на КПК iPAQ:

- С настольного ПК при помощи программы Microsoft ActiveSync
- С КПК iPAQ – если файл приложения имеет расширение .cab
- С КПК iPAQ или настольного ПК – если файл приложения имеет расширение .exe или .cef

При установке приложений используйте версии, предназначенные для работы на КПК iPAQ серии 1900.



ВНИМАНИЕ! Если приложение было добавлено к меню **Start (Пуск)**, оно не будет отображаться в меню **Programs (Программы)**.

Установка приложений производится следующим образом:

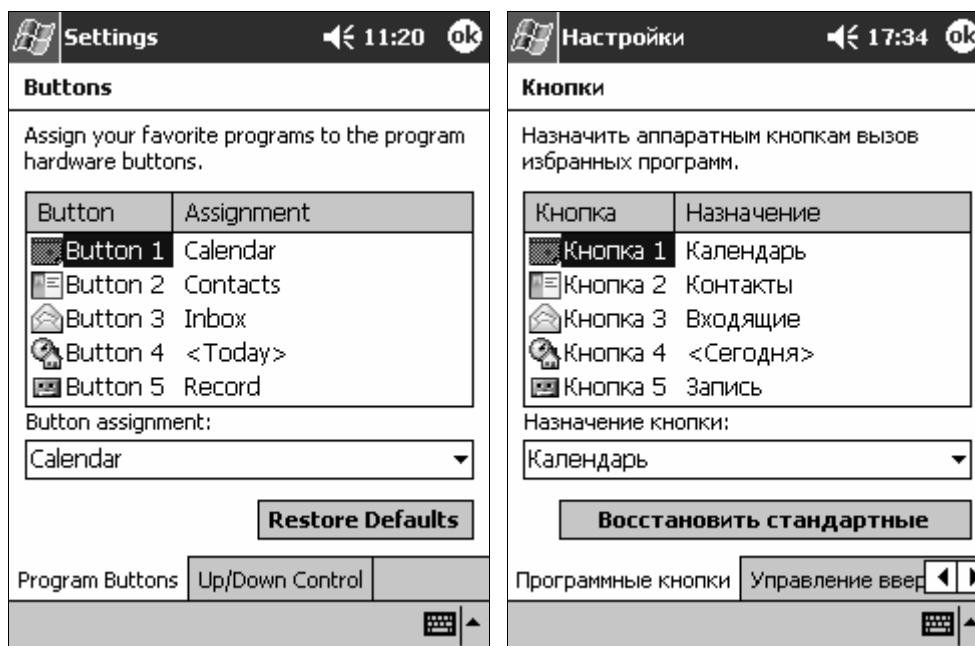
1. щелкните имя файла приложения, которое необходимо установить, и переместите файл в папку **Programs (Программы)** на КПК iPAQ;
2. при инсталляции программы на КПК iPAQ следуйте указаниям мастера установки;
3. если установленное приложение не запускается, нажмите пером на кнопку **сброса**, расположенную на левой боковой панели КПК (удерживайте кнопку не более 2 сек.).

Настройка кнопок приложений

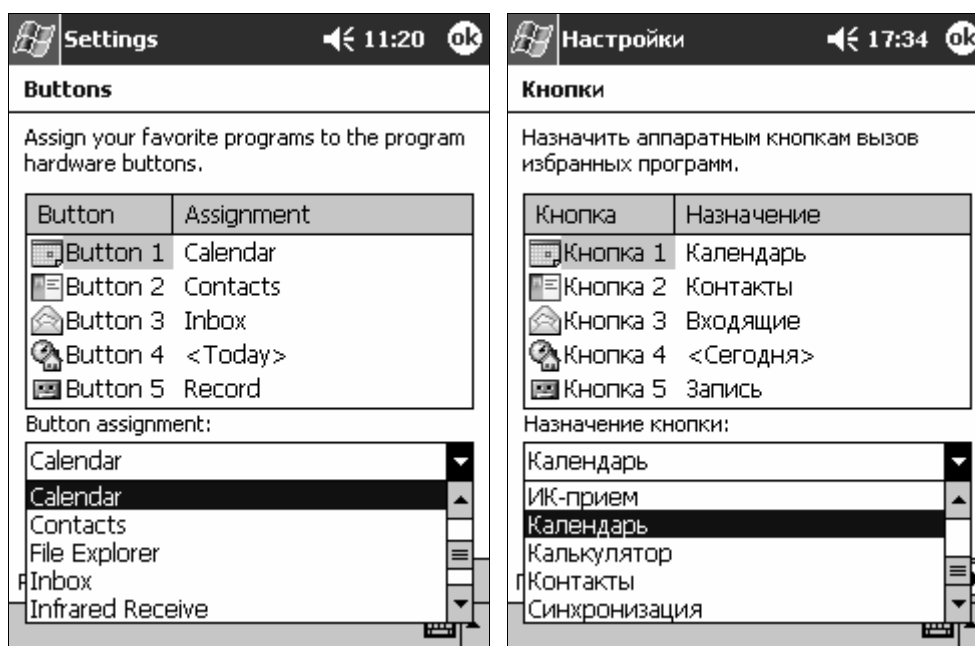
Быстрый запуск приложений **Calendar (Календарь)**, **Contacts (Контакты)** или **Inbox (Входящие)** выполняется нажатием соответствующей аппаратной кнопки, расположенной на передней панели КПК iPAQ. Если же вы хотите запускать с помощью этих кнопок другие приложения, измените функции запуска, назначенные этим кнопкам по умолчанию.

Настройка кнопок приложений осуществляется следующим образом:

1. в меню Start (Пуск), щелкните пункт Settings (Настройки);
2. щелкните значок **Buttons (Кнопки)**;
3. выберите кнопку, функцию которой хотите изменить;



4. щелкните направленную вниз стрелку, определяющую функцию кнопки;
5. щелкните название приложения;



6. щелкните кнопку **OK**.

Подключение КПК к настольному ПК и к сети

КПК iPAQ серии h1900 можно подключить к другим компьютерам и сетям:

- к настольному ПК;
- к Интернету или локальной сети.



Установка глобальных параметров подключения выполняется с помощью Microsoft Pocket PC Connection Wizard (Мастера подключения). Эта программа находится на компакт-диске, прилагаемом к КПК, а также на веб-узле <http://www.pocketpc.com>.

Мастер устанавливается на ПК и помогает установить различные соединения (например, модемные подключения, подключения через виртуальную частную сеть (VPN) или сотовый телефон), а также настроить различные параметры (например, параметры электронной почты и средства обмена мгновенными сообщениями). Информация о подключении и настройке автоматически пересылается с настольного ПК на КПК iPAQ.

Подключение к настольному ПК

Пользователь может подключить КПК к настольному ПК по беспроводному каналу, используя инфракрасный порт.

КПК iPAQ также можно подключить к настольному ПК при помощи программы Microsoft ActiveSync и кабеля USB.

Программа Microsoft ActiveSync позволяет выполнять следующие операции:

- синхронизация информации в ручном или автоматическом режиме;
- синхронизация информации с сервером, к которому подключен настольный ПК;
- обмен файлами с настольным ПК;
- установка приложений на КПК iPAQ;
- резервное копирование и восстановление информации на настольном ПК.

Синхронизация с настольным ПК



ВНИМАНИЕ! Для корректной синхронизации необходимо установить программу Microsoft ActiveSync прежде, чем подключать КПК iPAQ к настольному ПК.

Во время установки вы можете выполнить следующие действия:

- Создание партнерств, позволяющих осуществлять синхронизацию данных с несколькими компьютерами.
- Выбор данных, подлежащих синхронизации с КПК iPAQ (например, Contacts (Контакты), Calendar (Календарь), Inbox (Входящие), Tasks (Задачи), Favorites (Избранное), Files (Файлы), Notes (Заметки) и AvantGo).
- После выбора синхронизации файлов следует перетащить соответствующие файлы с настольного ПК в синхронизированную папку для КПК, находящуюся на рабочем столе. Если при создании партнерства КПК был обозначен как PC1, синхронизированная папка также будет называться «PC1». При синхронизации файлы копируются на КПК iPAQ.

Синхронизация с настольным ПК производится следующим образом:

1. Вставьте компакт-диск *HP iPAQ Pocket PC Companion CD* в дисковод настольного ПК.
2. Следуйте инструкциям, выводимым на экран мастером установки. Для вывода дополнительной справочной информации выберите команду **Help (Справка)** программы ActiveSync.

Выбранные вами данные будут автоматически синхронизированы после завершения установки.

Использование подключения через последовательный ИК-порт

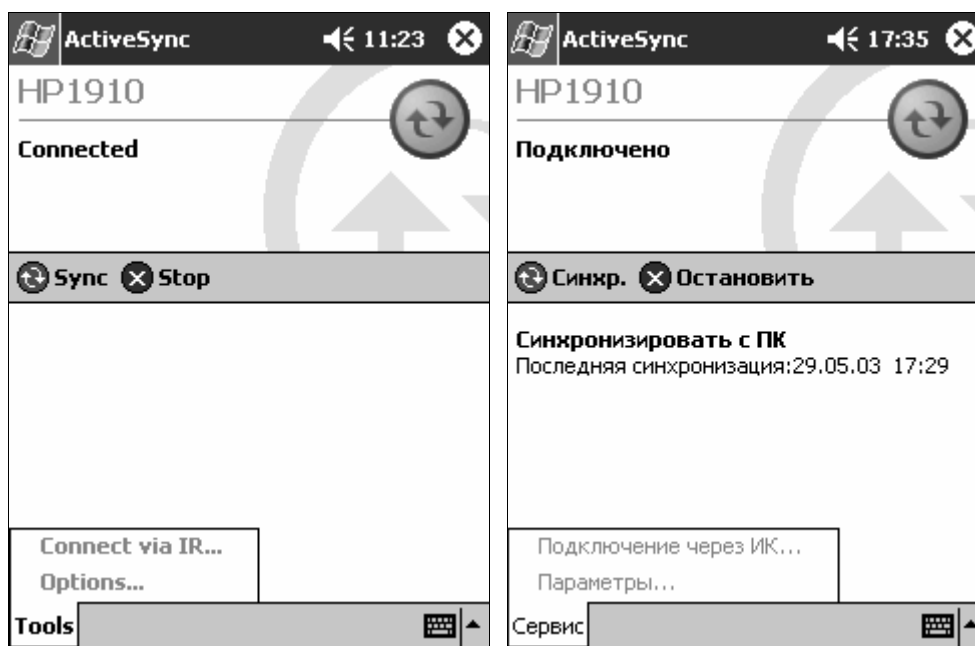
После настройки соединения через кабель USB можно выполнить синхронизацию КПК iPAQ с настольным ПК с помощью инфракрасного соединения при условии наличия ИК-порта или инфракрасного USB-адаптера на настольном ПК. Опция подключения по ИК-каналу работает только на ПК с операционными системами Windows 98, Me, XP или 2000.

1. Прделайте операции, необходимые для синхронизации с настольным ПК.
2. Установите и настройте ИК-порт в соответствии с инструкциями изготовителя настольного ПК.
3. Запустите приложение **Microsoft ActiveSync** с настольного ПК.
4. В меню File (Файл) выберите пункт Connection Settings (Настройки соединения).
5. Установите флажок «Allow serial cable or infrared connection to this COM port» (Разрешить соединение последовательным кабелем или по ИК-каналу через данный COM-порт)
6. Щелкните кнопку **ОК**.
7. Щелкните направленную вниз стрелку и выберите вариант **Infrared Port (IR) (ИК-порт)**.



Установите КПК iPAQ и ИК-порт таким образом, чтобы между ними не было никаких помех, а расстояние не превышало 30 см.

8. В меню **Start (Пуск)** на КПК iPAQ, щелкните пункт **ActiveSync (Синхронизация)**.
9. Щелкните пункт **Tools (Сервис)**.



10. Щелкните пункт **Connect via IR** (Подключение через ИК).
11. Расположите ИК-порты относительно друг друга таким образом, чтобы можно было установить связь по ИК-каналу.
12. Для разъединения двух компьютеров просто уберите КПК от ИК-порта настольного компьютера.

Изменение параметров синхронизации

Вы можете изменить параметры синхронизации, заданные в программе Microsoft ActiveSync для решения следующих задач:

- Изменение параметров синхронизации КПК с настольным ПК
- Изменение параметров синхронизации КПК с сервером
- Изменение типа подключения КПК к настольному ПК (например, выбор соединения с помощью кабеля USB или ИК-порта)
- Выбор файлов и информации, подлежащих синхронизации с настольным ПК
- Выбор файлов и информации, не подлежащих синхронизации с настольным ПК (например, файлы, вложенные в сообщения электронной почты)
- Определение процедуры разрешения конфликтов между данными, содержащимися в КПК iPAQ, и данными, находящимися на настольном ПК

Изменение параметров синхронизации производится следующим образом:

1. запустите приложение **Microsoft ActiveSync** на настольном ПК;
2. в меню **Tools (Сервис)** щелкните пункт **Options (Параметры)**;
 - а. на вкладке **Sync Options (Параметры синхронизации)** выберите данные, подлежащие синхронизации с настольным ПК;

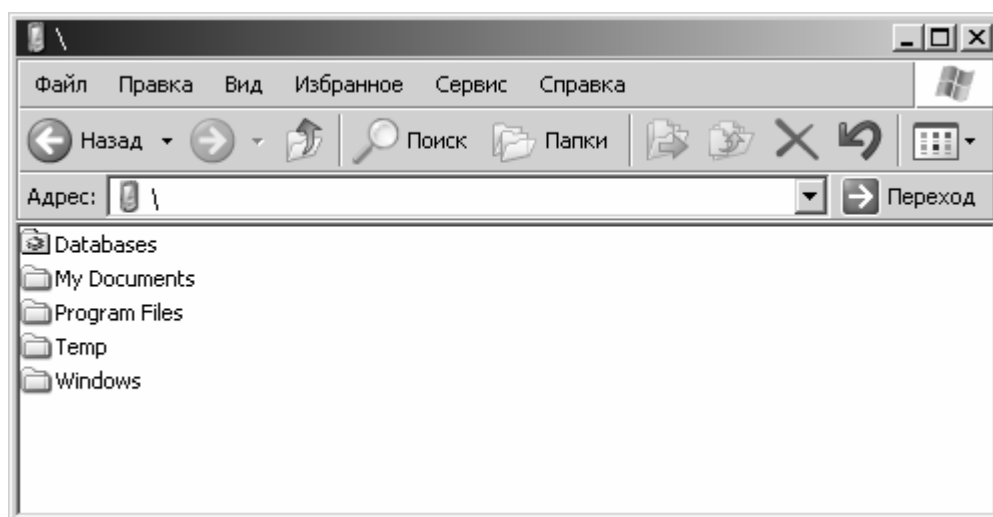
- б. на вкладке **Sync Mode (Режим синхронизации)** выберите режим синхронизации КПК iPAQ с настольным ПК;
- с. перейдя на закладку **Rules (Правила)**, определите способ разрешения конфликтов между информацией, содержащейся в КПК iPAQ, и данными, находящимися на настольном ПК.

Перемещение файлов

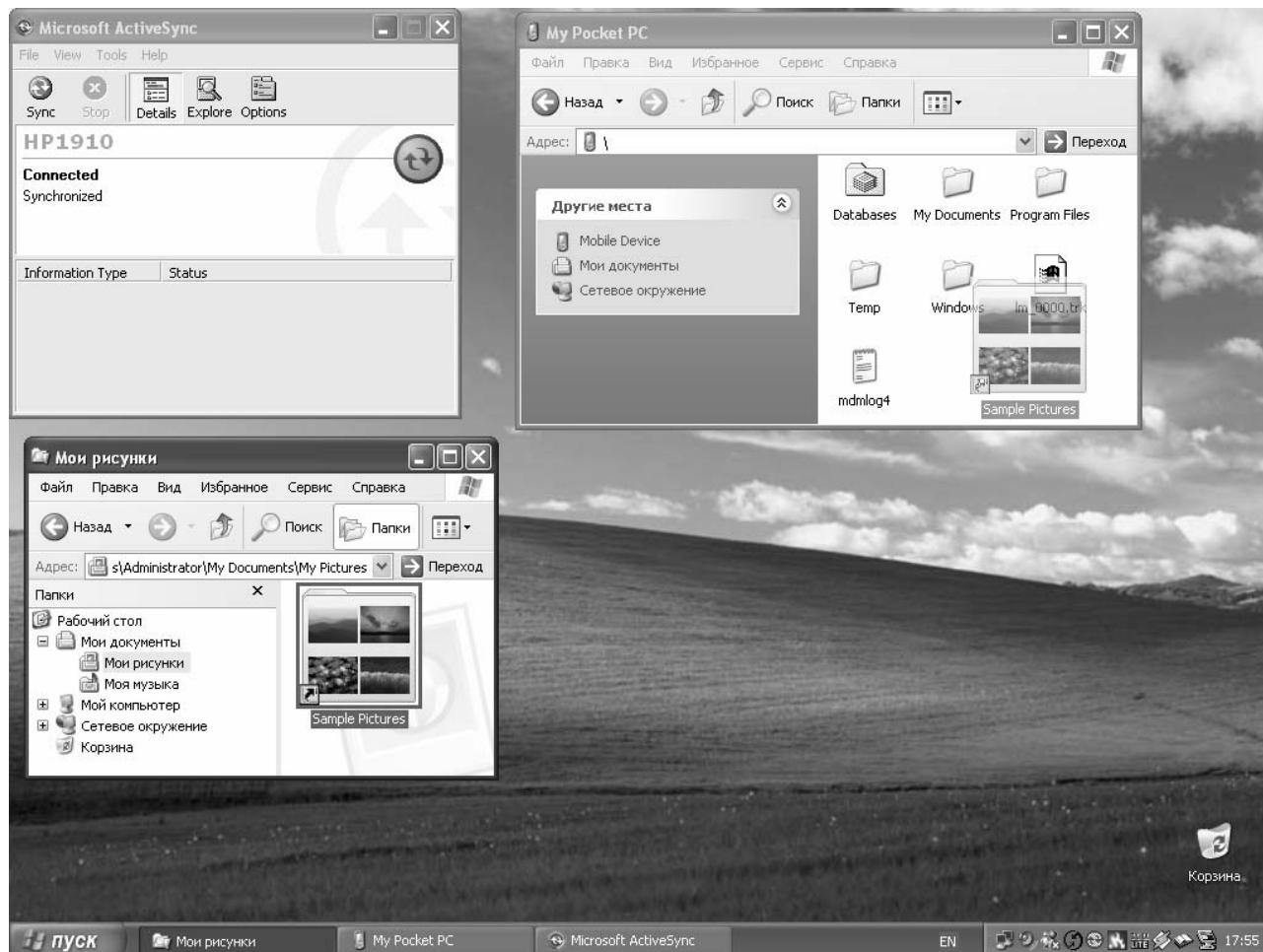
Обмен файлами с настольным ПК выполняется с помощью команды **Explore (Проводник)** в программе ActiveSync и Windows Explorer (Проводник).

Перемещение файлов производится следующим образом:

1. запустите приложение **Microsoft ActiveSync** с настольного ПК;
2. щелкните кнопку Explore (Проводник);
3. дважды щелкните значок My Pocket PC (Мой Pocket PC);



4. щелкните правой кнопкой мыши кнопку **Start (Пуск)** на ПК, а затем выберите пункт **Explore (Проводник)**;
5. выберите файлы, которые вы хотите переместить;
6. переместите файлы из КПК в Проводник Windows с помощью перетаскивания. При необходимости программа ActiveSync преобразует эти файлы, чтобы они могли использоваться приложениями Pocket Office.



ВНИМАНИЕ! Для того чтобы приложения на КПК могли найти нужные файлы, файлы следует перемещать в папку My Documents (Мои документы) или в одну из папок, расположенных внутри папки My Documents (Мои документы).

Работа с персональной информацией

Карманный компьютер HP iPAQ серии h1900 предоставляет разнообразные средства передачи данных:

- Создание контактов и упорядочение списка контактов
- Почтовый ящик для приема сообщений электронной почты
- Запись сообщений с помощью микрофона
- Создание заметок

Работа с приложением Contacts (Контакты)

Приложение **Contacts (Контакты)** позволяет вводить и просматривать сведения о знакомых, родственниках или деловых партнерах.

Предусмотрены следующие операции:

- Создание контакта
- Просмотр и редактирование контакта
- Классификация контактов по типам
- Удаление контактов



Для быстрого запуска приложения **Contacts (Контакты)** нажмите кнопку приложения **Contacts (Контакты)**.

Создание контакта

Контакт создается из меню **Start (Пуск)** или на экране **Today (Сегодня)**.

Контакт создается следующим образом:

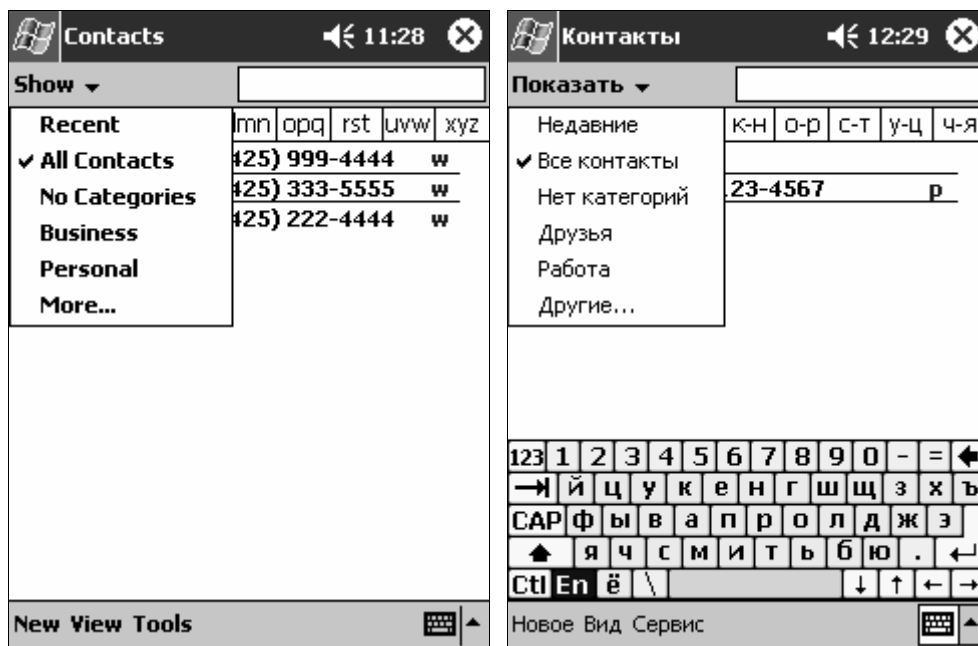
1. в меню **Start (Пуск)**, щелкните пункт **Contacts (Контакты)**;
2. щелкните меню **New (Новое)** для создания нового контакта;
3. щелкните любой элемент и введите нужную информацию. Воспользуйтесь прокруткой для того, чтобы отобразить оставшиеся поля;
4. для ввода дополнительной информации по данному элементу щелкните направленную вниз стрелку, расположенную рядом с этим элементом.

Например, при вводе обращения, имени, отчества, фамилии, а также суффикса для данного контакта, щелкните направленную вниз стрелку, относящуюся к пункту **Name (Имя)**.

- Для сохранения контакта и возвращения к списку контактов щелкните кнопку **OK**.

Просмотр списка контактов

- В меню **Start (Пуск)**, щелкните пункт **Contacts (Контакты)** для отображения списка контактов, относящихся к последней выбранной категории.
- Для просмотра списка имеющихся категорий щелкните направленную вниз стрелку рядом с названием категории.



- Для отображения списка контактов, отнесенных к выбранной категории, щелкните категорию.
- Щелкните имя контакта.



Правка контакта

1. Щелкните имя контакта.
2. Для отображения контакта щелкните меню **Edit (Правка)**.
3. Измените контакт.
4. Для сохранения контакта и возвращения к списку контактов щелкните кнопку **OK**.

Классификация контактов по категориям

Для фильтрации списка контактов можно использовать их классификацию по категориям. Это упрощает просмотр и изменение контактов.



Категория не будет отображаться, пока не будет присвоена какому-либо контакту.

Классификация контактов по категориям производится следующим образом:

1. в меню **Start (Пуск)**, щелкните пункт **Contacts (Контакты)**;
2. щелкните имя контакта;
3. для отображения контакта щелкните пункт **Edit (Правка)**;

4. для просмотра списка имеющихся категорий щелкните поле **Categories (Категории)**. Для отображения поля **Categories (Категории)** можно использовать прокрутку;

5. для создания новой категории выберите вкладку **Add/Delete (Добавить/Удалить)**;

6. введите наименование новой категории, а затем щелкните кнопку **Add (Добавить)**;
7. для назначения контакту выбранной категории щелкните кнопку **OK**;
8. для назначения контакту дополнительной категории щелкните поле **Categories (Категории)** еще раз;
9. для выбора дополнительных категорий щелкните их названия, затем щелкните кнопку **OK** для отображения списка категорий, выбранных в поле **Categories (Категории)**;
10. для сохранения сведений о категории и возвращения к списку контактов щелкните кнопку **OK**.

Удаление контактов



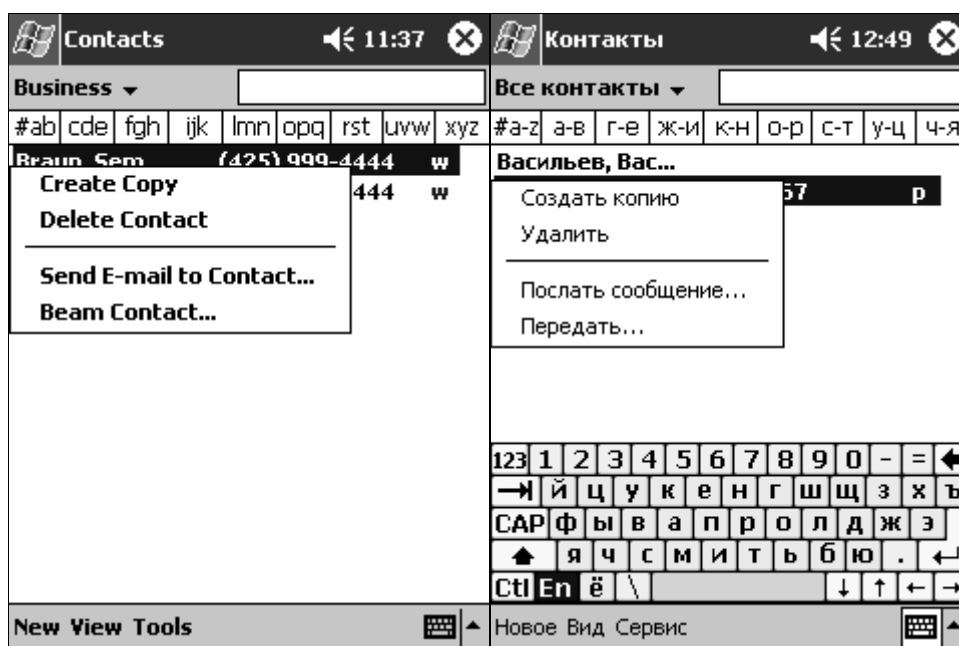
ВНИМАНИЕ! При удалении контакта с КПК iPAQ и последующей синхронизации списка контактов с настольным ПК контакт в программе Outlook на настольном ПК также будет удален.

Удаление контактов производится следующим образом:

1. в меню **Start (Пуск)**, щелкните пункт **Contacts (Контакты)** для отображения списка контактов, относящихся к последнему выбранному вами типу;
2. для просмотра списка имеющихся категорий щелкните направленную вниз стрелку рядом с названием категории;



3. для отображения списка контактов, отнесенных к выбранной категории, щелкните название категории;
4. для вывода контекстного меню щелкните и удерживайте имя контакта;



5. для удаления контакта из списка щелкните пункт **Delete Contact (Удалить)**;
6. для окончательного удаления описания контакта щелкните кнопку **Yes (Да)**.

Работа с папкой Inbox (Входящие)

Отправка и получение сообщений электронной почты осуществляются при синхронизации КПК iPAQ с настольным ПК с помощью программы Microsoft ActiveSync или подключения к Интернету (или другой сети) через почтовую службу.

Для отправки и получения сообщений электронной почты используется программа ActiveSync. Вы также можете читать и составлять сообщения электронной почты на КПК iPAQ в автономном режиме. До синхронизации с настольным ПК сообщения электронной почты находятся в папке Outbox (Исходящие).

Название используемой папки отображается в нижней части экрана. Если вы работаете со специальной почтовой службой, используйте эту папку для отправки и получения сообщений электронной почты.

Папка Inbox (Входящие) на КПК iPAQ аналогична папке Inbox (Входящие) на настольном ПК. Сообщения электронной почты сохраняются в пяти заданных по умолчанию папках:

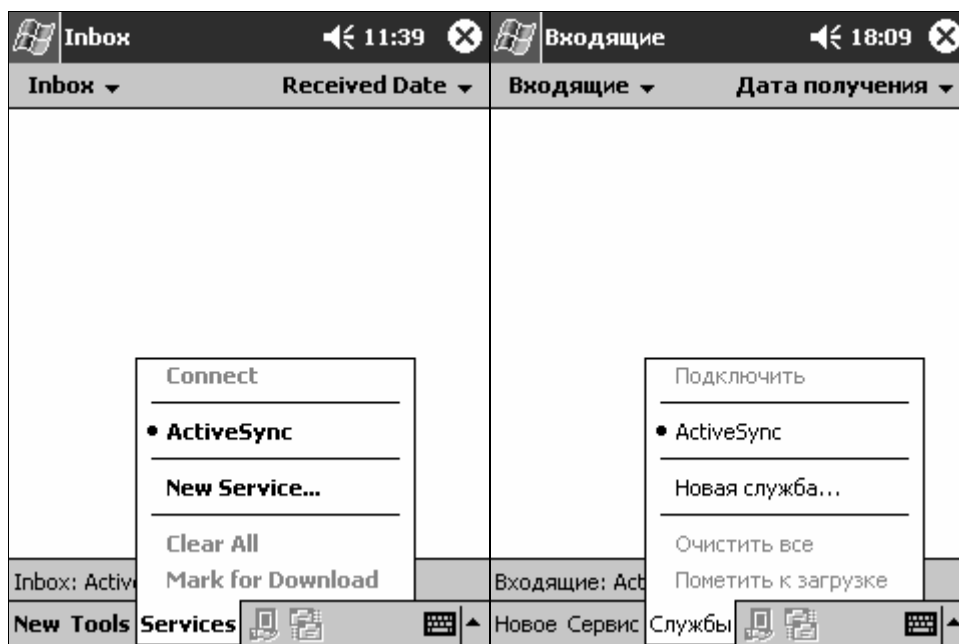
- Inbox (Входящие)
- Outbox (Исходящие)
- Deleted Items (Удаленные)
- Drafts (Черновики)
- Sent Items (Отправленные)

Настройка электронной почты

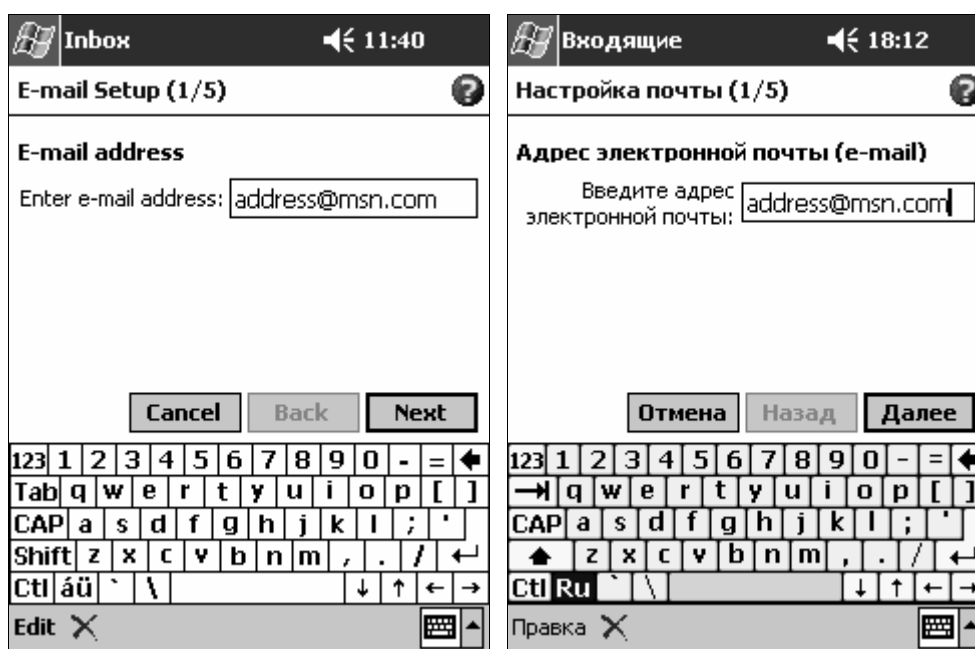
Если вы пользуетесь беспроводным подключением к Интернету (или к другой сети), необходимо осуществить настройку почтовой службы.

Настройка почтовой службы производится следующим образом:

1. в меню Start (Пуск) щелкните пункт Inbox (Входящие);
2. щелкните пункт **Services (Службы)**;
3. щелкните пункт New Service (Новая служба);



4. на следующих пяти экранах вводятся сведения о настройке службы беспроводной электронной почты. По окончании заполнения каждой из страниц щелкните пункт **Next (Далее)**.



Для получения справки по каждой странице щелкните значок с изображением вопросительного знака.

Составление и отправка сообщения электронной почты

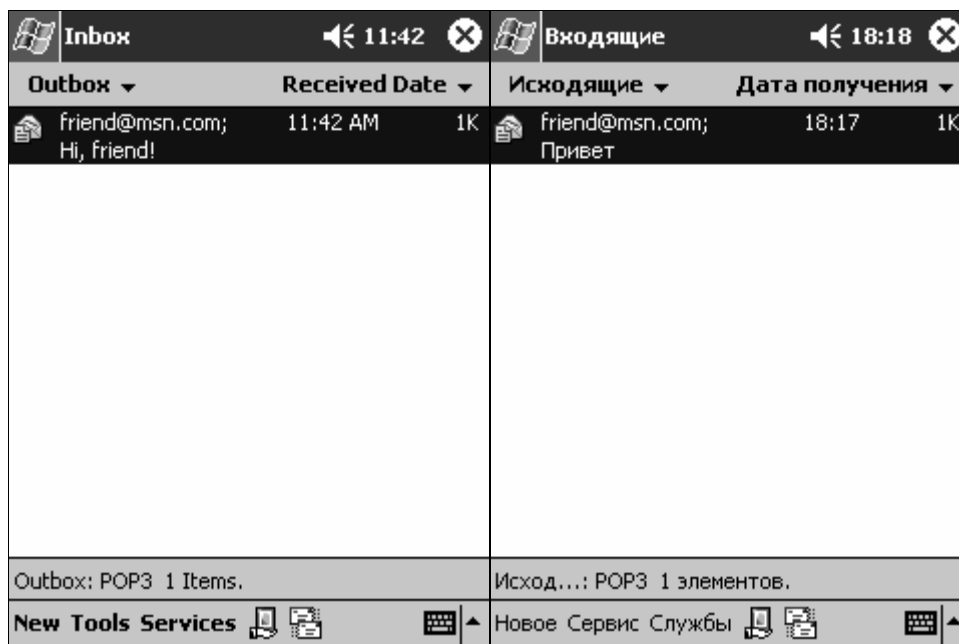
Сообщение электронной почты можно составлять на экране **Inbox (Входящие)** или **Today (Сегодня)**.

Если вы хотите написать и отправить сообщение электронной почты, щелкните меню **Services (Службы)** на экране **Inbox (Входящие)**, а затем выберите почтовую службу, которую вы будете использовать. (См. раздел «Настройка электронной почты»).

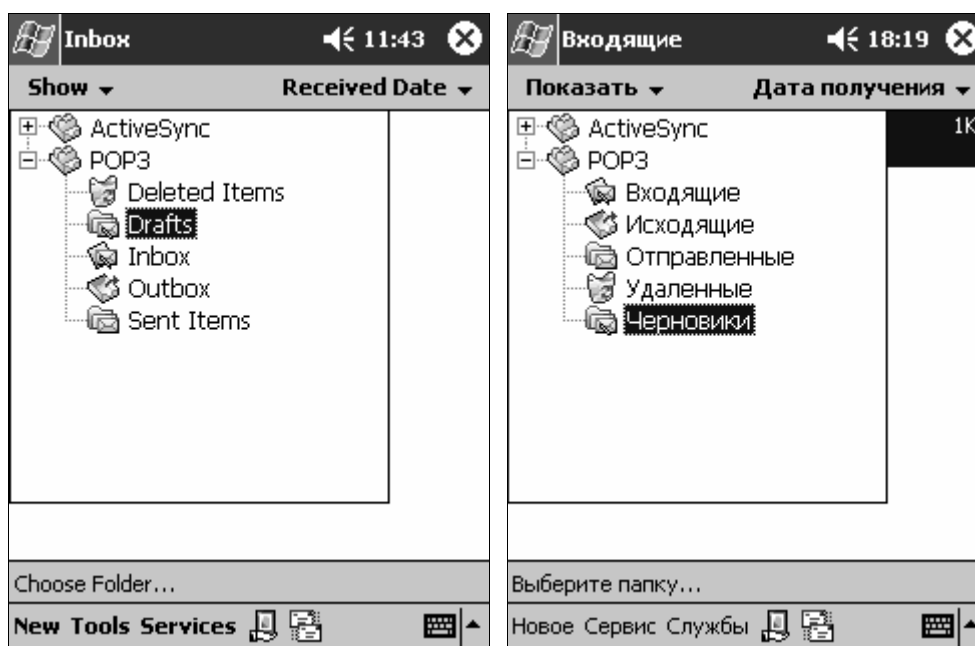
Чтобы написать и отправить сообщение электронной почты, выполните следующие действия:

1. в меню Start (Пуск), щелкните пункт **Inbox (Входящие)**;
2. щелкните пункт **New (Новое)**, чтобы составить новое сообщение;
3. щелкните кнопку **Send (Отпр.)** для перемещения сообщения в папку **Outbox (Исходящие)**.

Сообщение отправляется при синхронизации, либо в автоматическом режиме, если компьютер подключен к Интернету или другой сети через беспроводную почтовую службу;



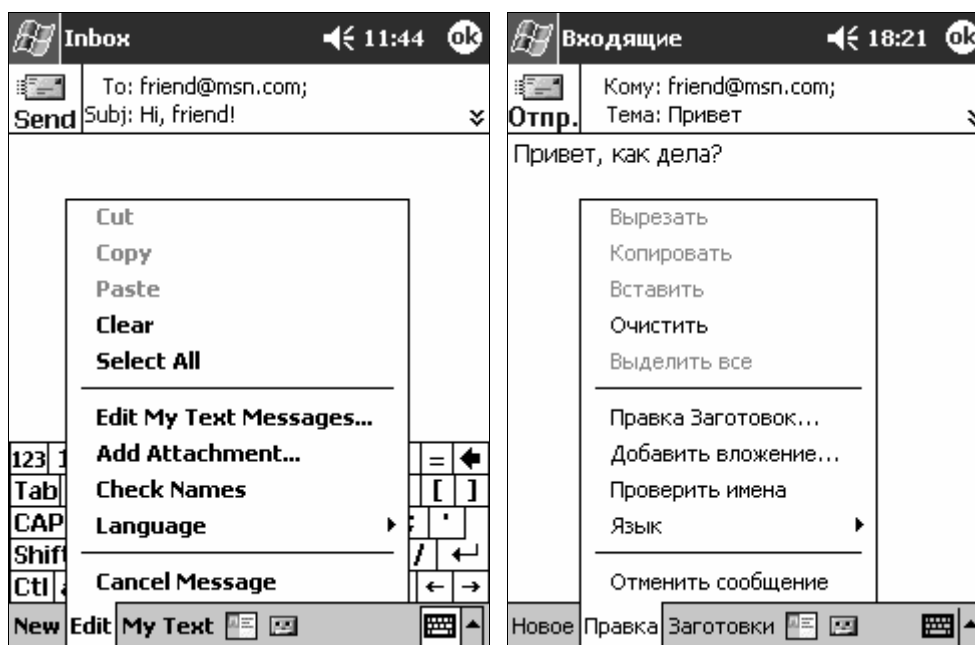
4. если вы не хотите, чтобы сообщение было отправлено немедленно, щелкните кнопку **OK**, и сообщение останется в папке **Drafts (Черновики)**.



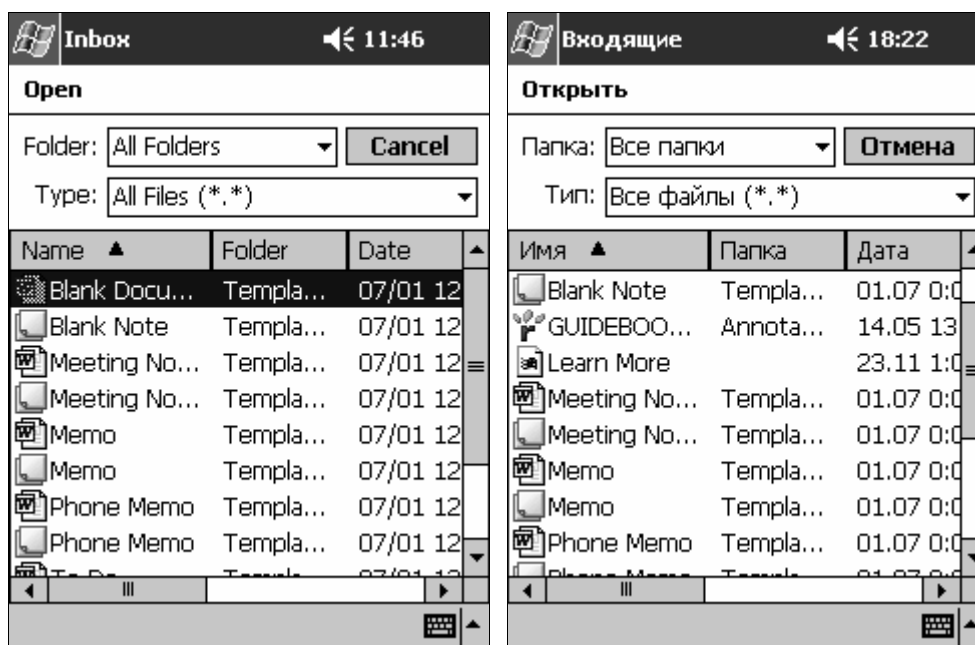
Когда вы будете готовы отправить сообщения, установите соединение по беспроводному каналу, щелкните сообщение, а затем нажмите кнопку **Send (Отпр.)**.

Добавление вложения к сообщению электронной почты

1. В меню Start (Пуск) щелкните пункт **Inbox** (Входящие).
2. Для создания нового сообщения щелкните пункт **New** (Новое).
3. Выберите пункт **Edit** (Правка).
4. Для отображения всех папок, вложенных в папку My Documents (Мои документы), щелкните пункт **Add Attachment** (Добавить вложение).



5. Щелкните имя файла, который хотите вложить. Для поиска нужного файла можно воспользоваться прокруткой.



6. Имя выбранного вами файла будет отображаться под текстом сообщения электронной почты.



Вы также можете записать звуковое сообщение и вложить его в сообщение электронной почты.

Получение электронной почты

Получение электронной почты осуществляется при синхронизации приложения Inbox (Входящие) на КПК iPAQ с настольным ПК с помощью программы ActiveSync или при подключении к Интернету (или другой сети) через почтовую службу.

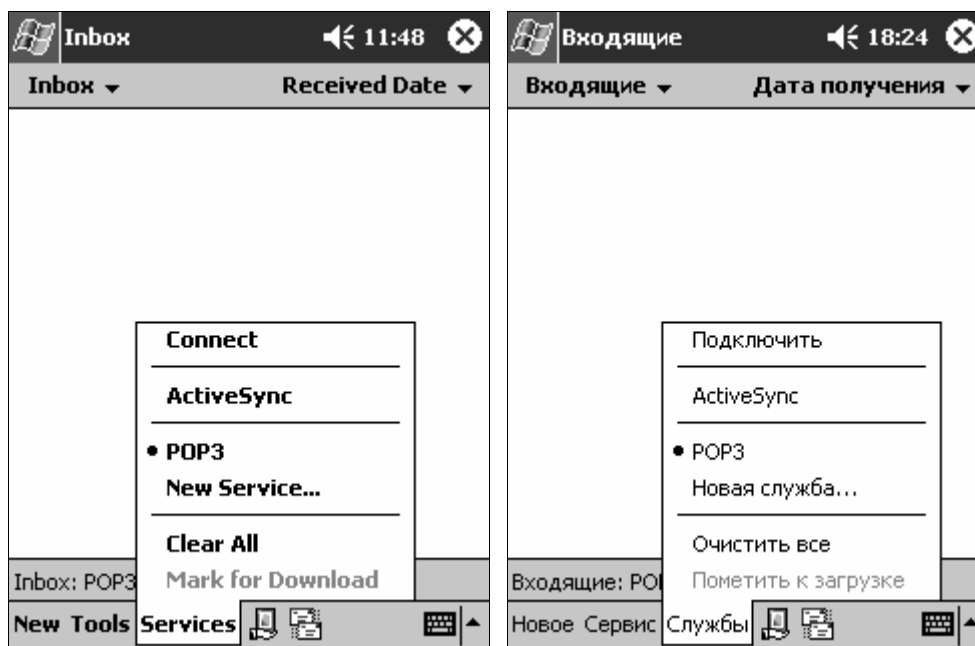
При работе с ActiveSync можно синхронизировать личные папки в программе Outlook на настольном ПК с папкой **Inbox (Входящие)** на КПК iPAQ.



По умолчанию вложения в сообщения электронной почты не доставляются. Этот параметр можно изменить в программе ActiveSync.

Для получения электронной почты необходимо выполнить следующие действия:

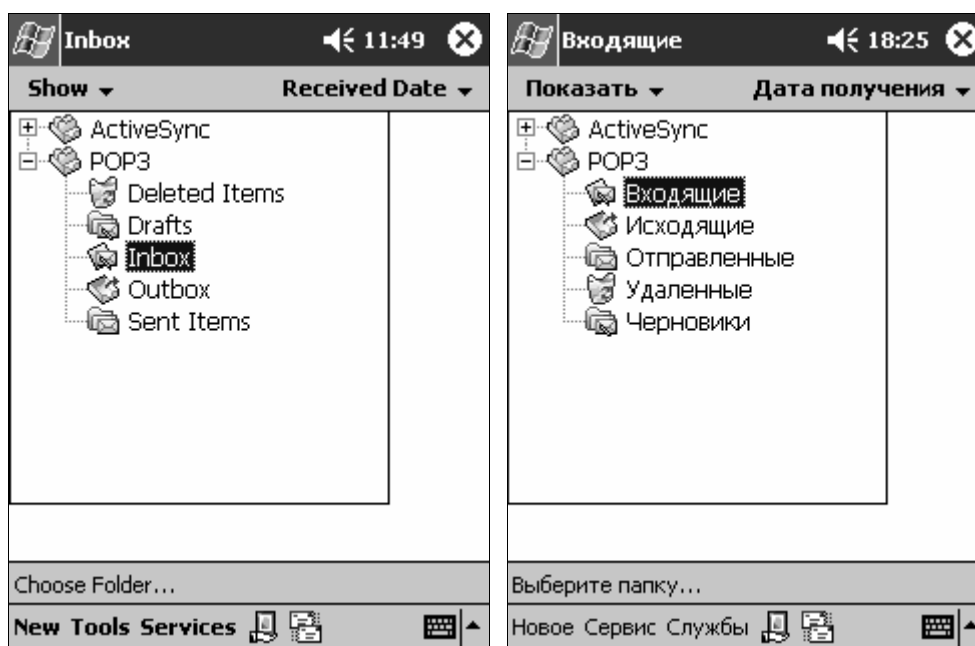
1. в меню Start (Пуск), щелкните пункт Inbox (Входящие);
2. щелкните пункт **Services (Службы)**;



3. щелкните почтовую службу, которой вы намерены воспользоваться;
4. если почтовая служба не настроена, выполните синхронизацию КПК iPAQ с настольным ПК.

Открытие сообщения электронной почты

1. В меню Start (Пуск) щелкните пункт Inbox (Входящие).
2. Для просмотра списка папок щелкните направленную вниз стрелку, находящуюся рядом с папкой **Inbox (Входящие)**.
3. Щелкните папку, в которой были сохранены сообщения электронной почты.



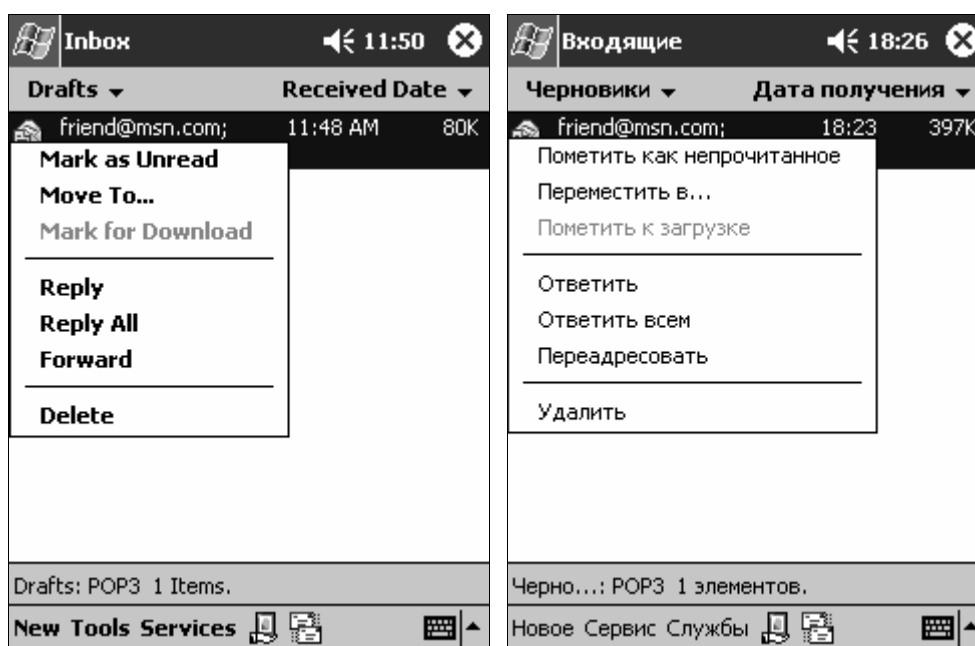
4. Чтобы открыть сообщение, щелкните его.

Удаление сообщения электронной почты

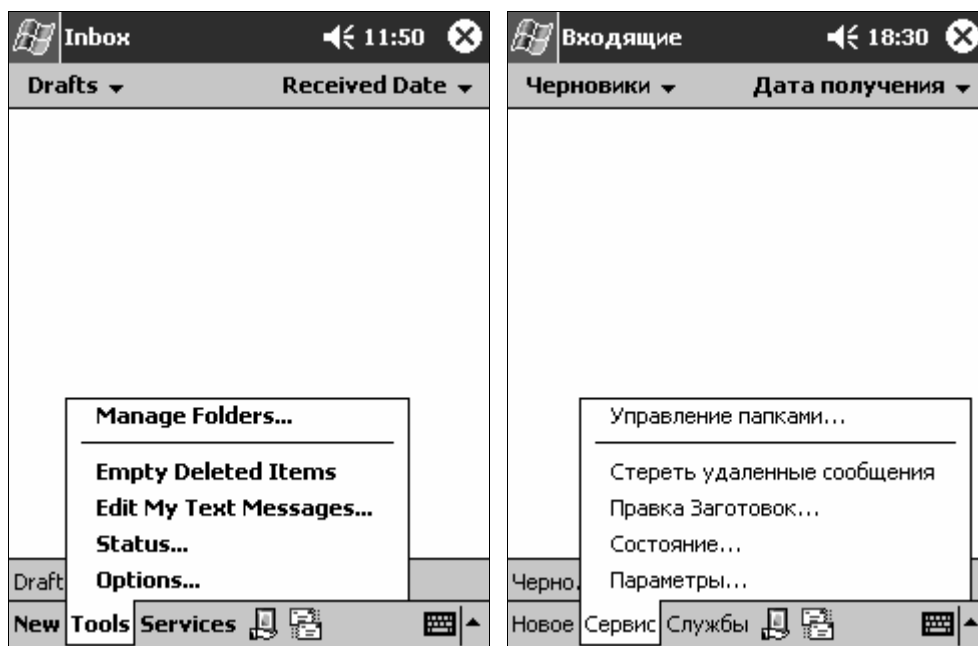
При удалении сообщения электронной почты оно помещается в папку **Deleted Items (Удаленные)**, но не удаляется окончательно, пока вы не щелкнете пункт **Empty Deleted Items (Стереть удаленные сообщения)** в меню **Tools (Сервис)**.

Для удаления сообщения электронной почты необходимо выполнить следующие действия:

1. в меню **Start (Пуск)** щелкните пункт **Inbox (Входящие)**;
2. щелкните папку, в которой были сохранены сообщения электронной почты;
3. щелкните и удерживайте сообщение, которое хотите удалить;
4. щелкните пункт **Delete (Удалить)**, чтобы переместить удаляемое сообщение в папку **Deleted Items (Удаленные)**;



5. Для окончательного удаления сообщения щелкните пункт **Tools (Сервис)**, а затем выберите пункт **Empty Deleted Items (Стереть удаленные сообщения)**.



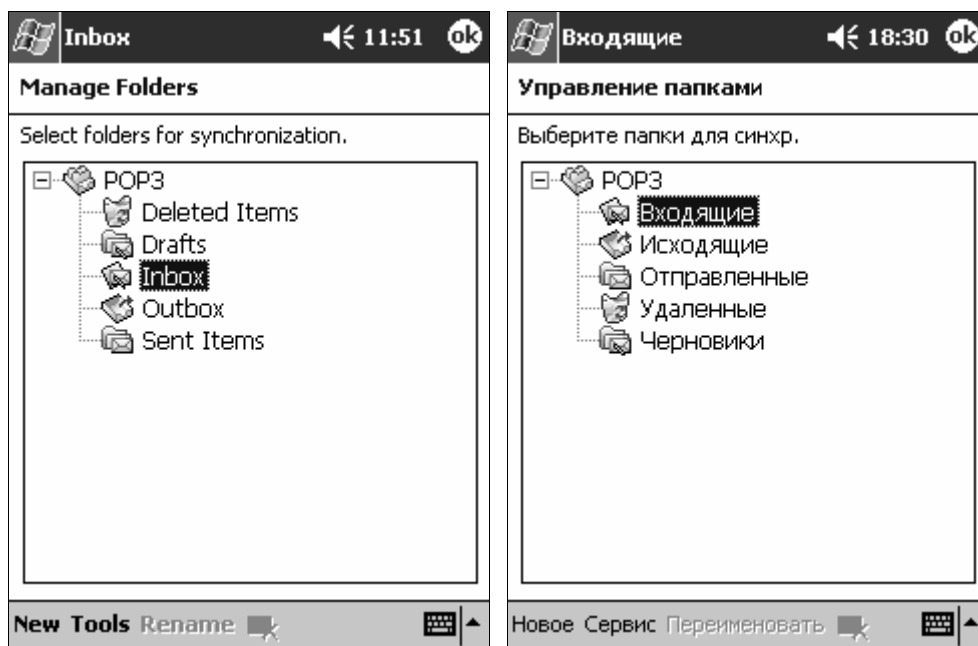
ВНИМАНИЕ! При удалении сообщения с КПК iPAQ оно также удаляется и с настольного ПК.

Управление папками

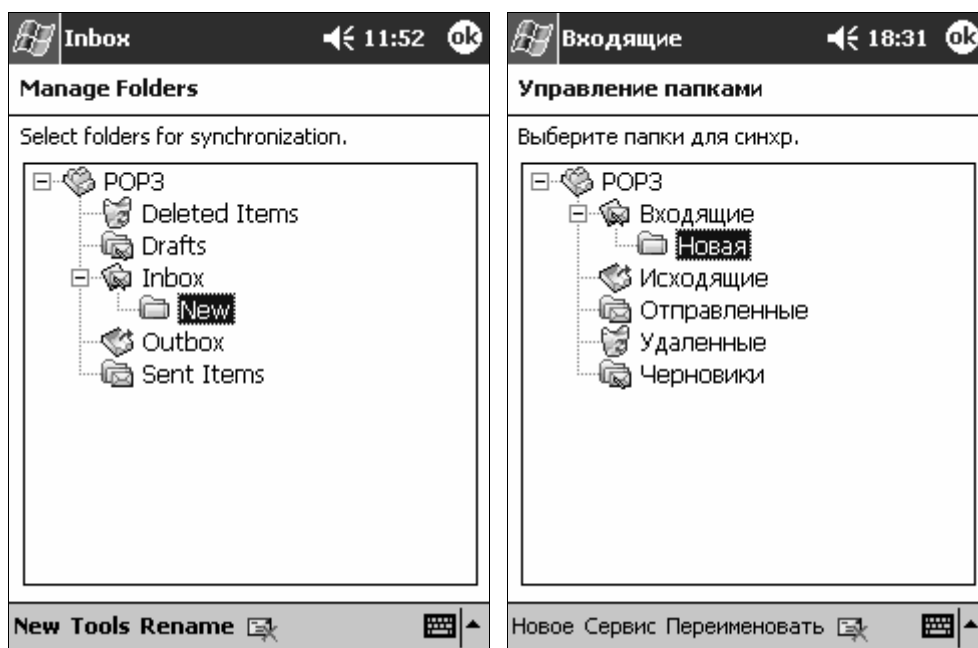
При работе с почтовыми службами папки используются для упорядочения сообщений. Вы можете создавать дополнительные папки, которые можно переименовывать и удалять.

При работе с ActiveSync вы **не можете** создавать дополнительные папки в папке Inbox (Входящие). Однако можно перенести личные папки из программы Outlook на настольном ПК в папку Inbox (Входящие) на КПК iPAQ. При этом перенесенные папки **невозможно** удалить или переименовать.

1. В меню Start (Пуск) щелкните пункт Inbox (Входящие).
2. Щелкните пункт Services (Службы).
3. Щелкните название почтовой службы, которой вы намерены воспользоваться.
4. Щелкните меню Tools (Сервис), а затем выберите пункт Manage Folders (Управление папками).



5. Для создания новой папки щелкните меню **New (Новое)**.
6. Для переименования папки щелкните пункт **Rename (Переименовать)**.



7. Для удаления созданной вами папки щелкните пункт **Remove Folder (Удалить папку)**.
8. Для окончательного удаления папки выберите кнопку **Yes (Да)**.

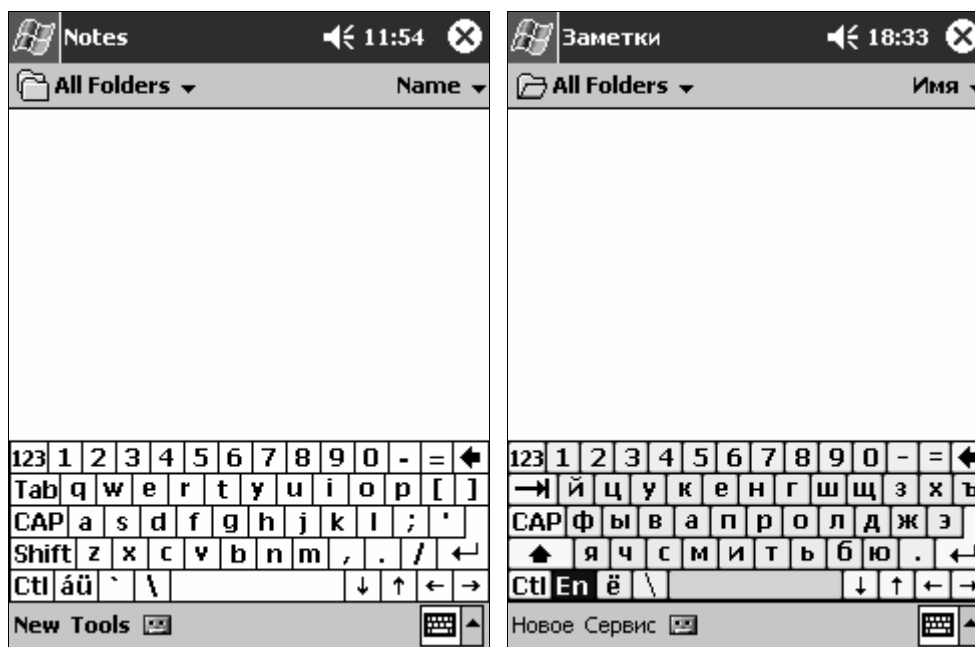
Запись голосового сообщения

Голосовые сообщения (и другие звуковые сообщения) могут записываться в качестве заметок при работе с приложениями Calendar (Календарь), Contacts (Контакты), Notes (Заметки) и Tasks (Задачи). В приложении Notes (Заметки) вы можете создавать самостоятельные звуковые сообщения, которые сохраняются в виде отдельных файлов с расширением .wav в программе File Explorer (Проводник).

Запись сообщения

Для быстрой записи сообщения необходимо выполнить действия, описанные ниже.

1. В меню Start (Пуск) щелкните пункт Notes (Заметки).
2. Для вызова средств управления записью щелкните значок кассеты, расположенный в нижней части экрана КПК.



3. Для того чтобы начать запись, щелкните значок «Запись».
4. Установите микрофон для записи вашего голоса или других звуков.
5. Чтобы завершить запись, щелкните значок «Стоп».



Для настройки параметров и улучшения качества записи щелкните пункт Settings (Настройки), System (Система), iPAQ Audio (Аудио), а затем выберите Microphone AGC (Использовать АРУ микрофона).

Прослушивание записи

1. В меню Start (Пуск) щелкните пункт Notes (Заметки).
2. Щелкните имя записанного звукового сообщения.
3. Для прослушивания сообщения щелкните значок с изображением динамика.

Составление заметок

При работе в приложениях Calendar (Календарь), Contacts (Контакты), Notes (Заметки) и Tasks (Задачи) вы можете составлять заметки. В этих заметках можно набирать текст, писать, рисовать и записывать звуковые сообщения. В приложении Notes (Заметки) можно составлять собственные заметки или использовать для создания заметок существующие шаблоны.

Заметки создаются из меню **Start (Пуск)** или на экране **Today (Сегодня)**.

Создание заметки

1. В меню Start (Пуск) щелкните пункт Notes (Заметки).
2. Щелкните меню **New (Новое)**.
3. Выберите способ ввода и создайте заметку.



4. Для того чтобы сохранить заметку и поместить её в список заметок, щелкните кнопку **OK**.

Календарное планирование

В КПК iPAQ серии h1900 имеются различные средства, позволяющие планировать различные дела и встречи. Поддерживаются следующие операции:

- Обзорный просмотр всей информации на экране **Today (Сегодня)**
- Установка дат и времени деловых встреч и создание напоминаний с помощью программы Calendar (Календарь)
- Создание списка заданий

Работа с экраном Today (Сегодня)

Экран **Today (Сегодня)** может использоваться для просмотра следующей информации:

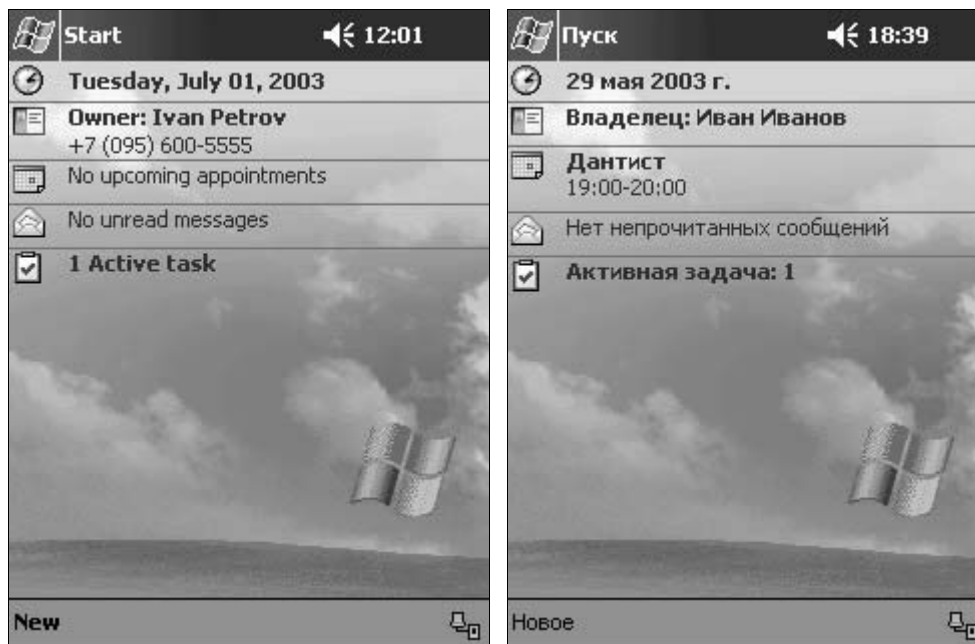
- Сведения о владельце
- Приближающиеся деловые встречи
- Неотправленные сообщения
- Предстоящие задачи

После переустановки данных компьютера вначале отображается экран **Today (Сегодня)**.



Экран **Today (Сегодня)** также выводится при первом включении КПК за день или после четырех часов бездействия устройства.

Экран также отображается при щелчке кнопки **Start (Пуск)** и выборе пункта **Today (Сегодня)**. На экране **Today (Сегодня)** можно бегло просмотреть всю информацию, которая необходима вам в течение дня.



Создание новых элементов

На экране **Today (Сегодня)** можно создавать новые информативные элементы, а именно:

- Встречи
- Контакты
- Сообщения электронной почты
- Книги Excel
- Заметки
- Задания
- Документы Word

Элемент создается следующим образом:

1. в меню Start (Пуск) щелкните пункт Today (Сегодня);
2. щелкните пункт **New (Новое)**;
3. для создания нового элемента щелкните соответствующий пункт;
4. создав новый элемент, щелкните кнопку **ОК**.

Изменение информативного элемента

Находясь на экранной странице **Today (Сегодня)**, вы можете изменить следующие элементы:

- Сведения о владельце
- Приближающиеся деловые встречи
- Неотправленные сообщения
- Предстоящие задачи

Более подробные сведения об изменении указанных элементов содержатся в соответствующих разделах справочного руководства. Например, процедура создания новой встречи описывается в разделе «Планирование встреч» (см. ниже).

1. В меню Start (Пуск) щелкните пункт Today (Сегодня).
2. Щелкните элемент, который вы хотите изменить.
3. Введите или измените данные.
4. Для сохранения изменений и возврата на экран **Today (Сегодня)** щелкните кнопку **OK**.

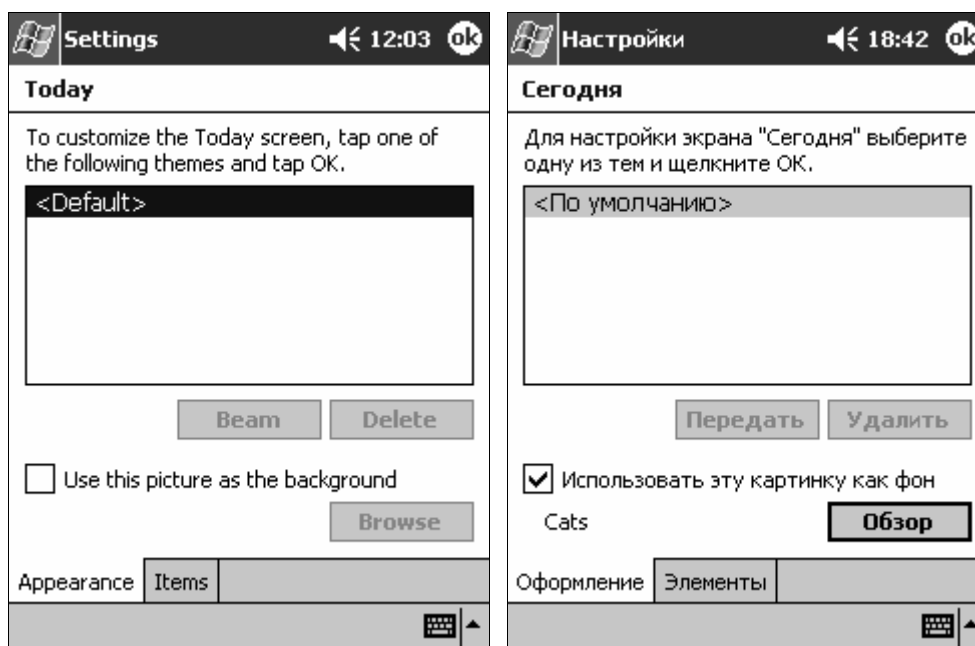
Изменение параметров настройки

Находясь на экране **Today Settings (Настройки экрана Сегодня)**, вы можете выполнить следующие операции:

- Добавить изображение в качестве фона
- Выбрать информацию для просмотра
- Определить порядок представления информации на экране
- Определить момент времени, когда на экран будет выводиться страница **Today (Сегодня)**

Настройка фона меняется следующим образом:

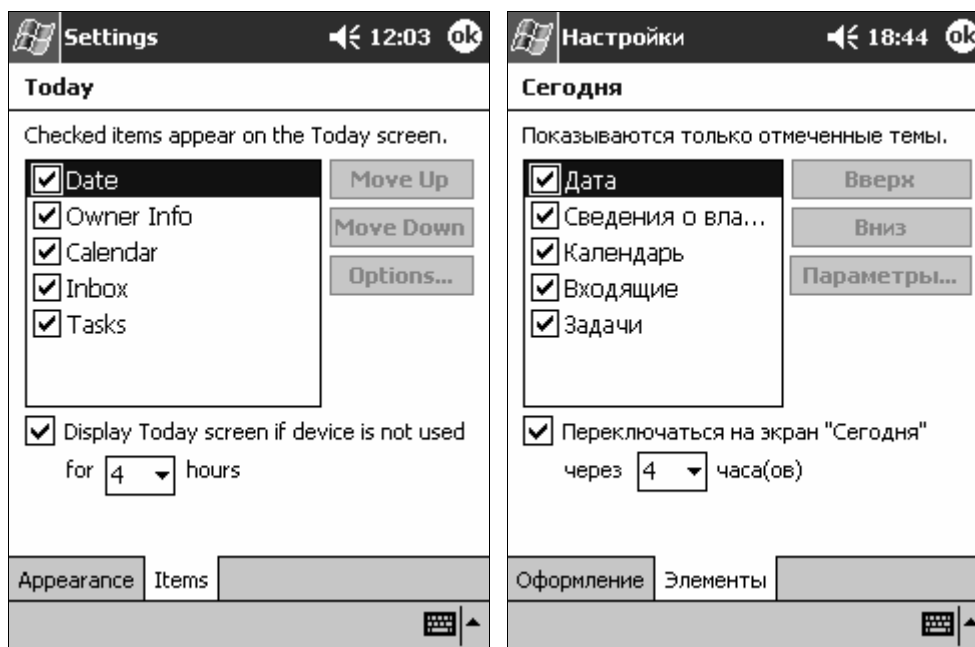
1. в меню Start (Пуск) щелкните пункт Settings (Настройки);
2. щелкните значок **Today (Сегодня)**;
3. установите флажок «Use this picture as the background» («Использовать эту картинку как фон»);



4. для выбора изображения из программы File Explorer (Проводник) щелкните кнопку **Browse (Просмотр)**.

Для изменения порядка представления информации:

1. в меню Start (Пуск) щелкните пункт Settings (Настройки);
2. щелкните пункт **Today (Сегодня)**;
3. для выбора и упорядочивания информации на экране **Today (Сегодня)** щелкните вкладку **Items (Элементы)**;
4. для выбора нужного элемента щелкните его;



5. перемещение элемента вверх или вниз на экране **Today (Сегодня)** осуществляется при помощи кнопок **Move Up (Вверх)** или **Move Down (Вниз)** соответственно;



Изменить положение элемента, отображающего дату на экране **Today (Сегодня)**, невозможно.

6. для определения интервала времени (в часах) до момента отображения страницы **Today (Сегодня)** щелкните направленную вниз стрелку, относящуюся к флажку «Display Today screen if device is not used for...hours» («Переключаться на экран «Сегодня» через ... часов»);
7. щелкните кнопку **OK**.

Работа с программой Calendar (Календарь)

Программа Calendar (Календарь) используется для планирования деловых встреч и установления напоминаний об этих встречах. Календарь можно отображать в различных видах:

- По тематике встречи
- По дням
- По неделям
- По месяцам
- По годам



Для быстрого перехода к приложению **Calendar (Календарь)** щелкните значок с изображением календаря на экранной странице **Today (Сегодня)**.

Общий вид календаря

По умолчанию календарь сначала отображается в виде **Agenda (Расписание)**. Этот вид дает наиболее полную информацию о намеченных встречах.

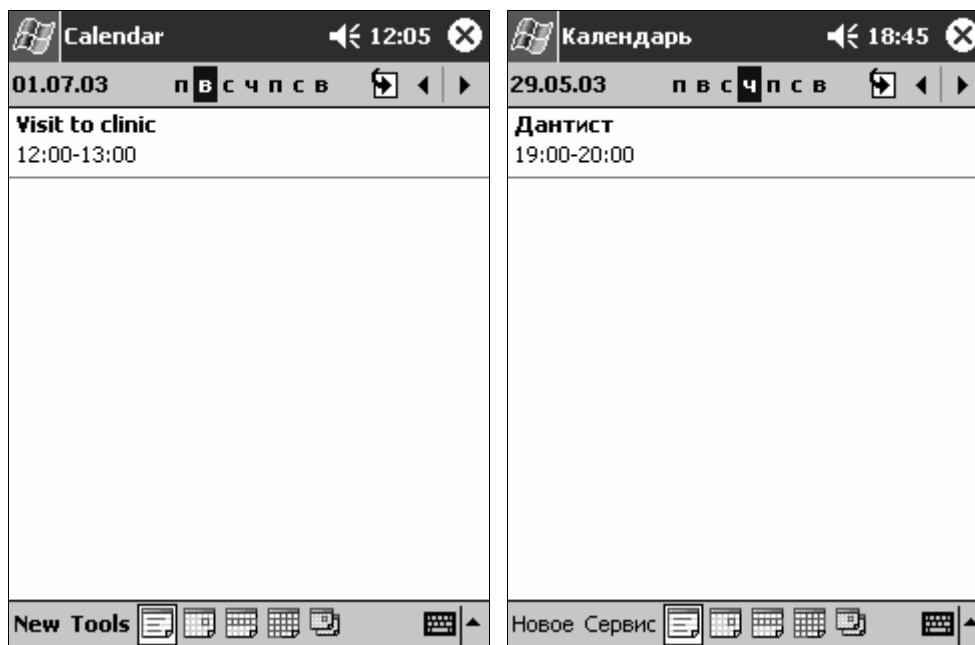
Для просмотра намеченных встреч щелкните пункт **Calendar (Календарь)** из меню **Start (Пуск)**.

Изменение вида календаря

По умолчанию календарь сначала отображается в виде **Agenda (Расписание)**, дающем наиболее полную информацию о встрече. Для отображения календаря можно использовать и другие виды:

- По дням
- По неделям
- По месяцам
- По годам

1. В меню **Start (Пуск)**, щелкните пункт **Calendar (Календарь)**.
2. Для выбора вида календаря воспользуйтесь значками **Расписание**, **День**, **Неделя**, **Месяц** или **Год**.



Настройка вида календаря на экране

Вы можете изменять представление календаря на экране, задавая первый день недели, количество отображаемых дней недели с указанием числа недель и 30-минутных интервалов времени, размер используемого шрифта, а также устанавли-

ливать напоминания для новых элементов. Кроме того, на экран можно вывести ряд значков, информирующих о намеченных встречах, например:

- Напоминание
- Периодичность
- Примечание
- Место встречи
- Участники
- Закрытая встреча

Вы можете выбрать способ отправки приглашения на встречу: через программу ActiveSync или через почтовую службу.

Настройка вида календаря на экране производится следующим образом:

1. в меню Start (Пуск) щелкните пункт Calendar (Календарь);
2. щелкните пункт **Tools (Сервис)**;
3. щелкните пункт Options (Параметры);
4. выберите параметры отображения календаря;
5. щелкните кнопку **OK**.

Планирование встреч

1. В меню Start (Пуск) щелкните пункт Calendar (Календарь).
2. Для планирования встречи щелкните меню **New (Новое)**.
3. Введите тему встречи или выберите ее из раскрывающегося списка **Subject (Тема)**.

4. Щелкните название встречи для ввода дополнительной информации.
5. Для сохранения встречи щелкните кнопку **OK**.



Вы можете запланировать встречу и задать напоминание о ней на экране **Today (Сегодня)**.

Создание напоминаний

При планировании встречи вы можете создать напоминание о ней; это можно сделать и позже.

Напоминания создаются следующим образом:

1. в меню Start (Пуск) щелкните пункт Calendar (Календарь);
2. щелкните обозначения какой-либо встречи;
3. щелкните пункт **Edit (Правка)**;
4. щелкните дополнительное поле **Reminder (Напоминание)** для задания интервала времени между напоминаниями. По умолчанию устанавливается 15-минутный интервал.



Удаление встреч

1. В меню Start (Пуск) щелкните пункт Calendar (Календарь).
2. Щелкните название встречи.
3. Щелкните пункт **Tools (Сервис)**.
4. Щелкните пункт Delete Appointment (Удалить встречу).
5. Для подтверждения удаления встречи щелкните кнопку **Yes (Да)**.

Классификация встреч по категориям

Для фильтрации встреч, внесенных в календарь, их можно классифицировать по категориям.

Классификация встреч по категориям производится следующим образом:

1. в меню Start (Пуск) щелкните пункт Calendar (Календарь);
2. щелкните встречу;
3. щелкните пункт **Edit (Правка)**;
4. для просмотра списка существующих категорий щелкните поле **Categories (Категории)**;
5. для создания новой категории щелкните пункт **Add/Delete (Добавить/Удалить)**;
6. введите название новой категории.



7. щелкните пункт **Add (Добавить)**;
8. щелкните кнопку **OK**, чтобы назначить встрече данную категорию;
9. щелкните поле **Categories (Категории)**, чтобы назначить встрече несколько категорий;
10. для выбора дополнительных категорий щелкните названия категорий;
11. щелкните кнопку **OK** для вывода списка выбранных категорий;
12. для сохранения информации о категории и возврата на экран **Calendar (Календарь)** щелкните кнопку **OK**.

Приглашение на собрание

Вы можете наметить проведение собрания и отправить приглашение на собрание с помощью программы ActiveSync или почтовой службы.



До отправки приглашения на собрание в программе Contacts (Контакты) следует ввести контакты с адресами электронной почты и настроить приложение Inbox (Входящие) для отправки и получения почты.

Приглашение на собрание отправляется следующим образом:

1. в меню Start (Пуск), щелкните пункт Calendar (Календарь);
2. щелкните меню **Tools (Сервис)**;
3. щелкните пункт Options (Параметры);
4. щелкните направленную вниз стрелку «Send meeting requests via» («Отправлять приглашения по...»);
5. щелкните почтовую службу, которую вы собираетесь использовать для отправки приглашения на собрание, после чего щелкните кнопку **ОК**;
6. щелкните пункт **New (Новое)**, чтобы создать новую встречу;
7. введите информацию;
8. щелкните поле Attendees (Участники);
9. щелкните контакты, которых вы хотите пригласить на собрание;
10. щелкните кнопку **ОК** для добавления участников;
11. щелкните кнопку **ОК**, чтобы наметить дату и время встречи;
12. щелкните кнопку **Yes (Да)**, чтобы сообщить участникам о встрече.

Работа с программой Tasks (Задачи)

Приложение **Tasks (Задачи)** позволяет выполнять следующие операции:

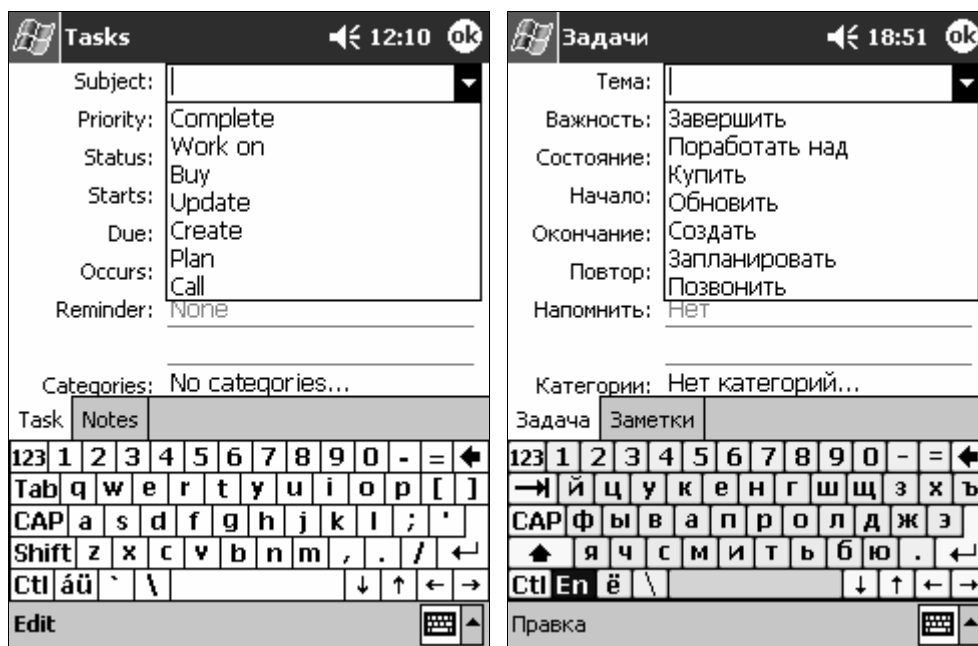
- Создание новых задач
- Установка напоминания о задачах
- Удаление задачи
- Сортировка списка задач по категориям, статусу, приоритету, теме, датам начала и окончания

Создание задачи

Вы также можете создать задачу на экране **Today (Сегодня)**, щелкнув значок задачи.

Задача создается следующим образом:

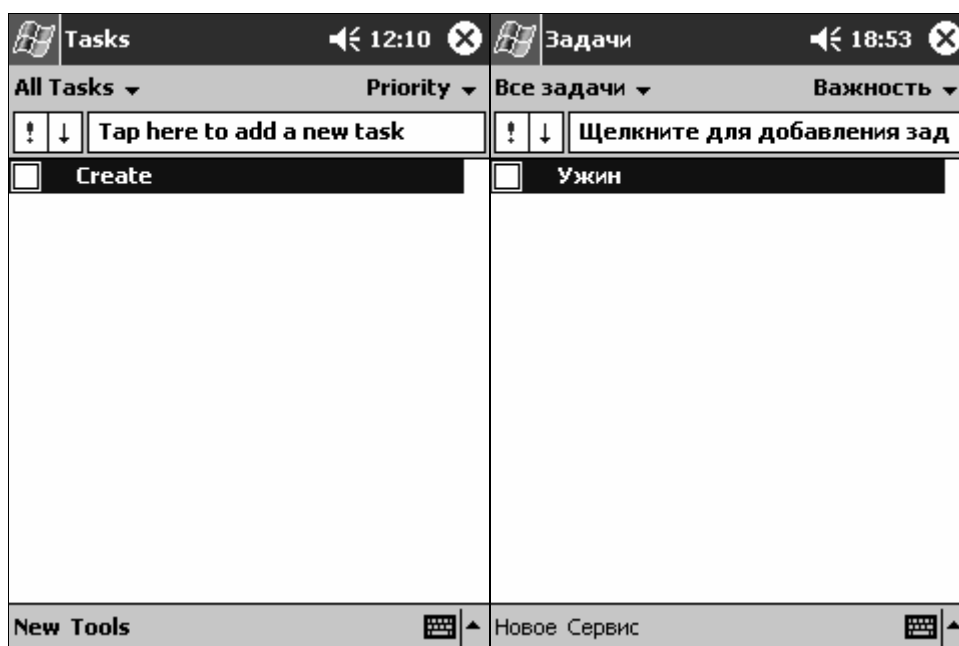
1. щелкните меню Start (Пуск), Programs (Программы), значок Tasks (Задачи);
2. для создания новой задачи щелкните пункт **New (Новое)**;
3. введите тему задачи или выберите ее из раскрывающегося списка **Subject (Тема)**;



4. щелкните любую запись для ввода дополнительной информации;
5. для установки даты окончания задачи щелкните пункт **Due (Окончание)**;
6. щелкните пункт **Reminder (Напомнить)**, затем выберите опцию «Remind me» (Напомнить);
7. щелкните дату, когда должно включиться напоминание;
8. для установки напоминания и создания задачи щелкните кнопку **ОК**.

Быстрое создание задачи

Для быстрого создания задачи программу **Tasks (Задачи)** необходимо настроить таким образом, чтобы в верхней части экрана **Tasks (Задачи)** появилась строка ввода.



Для быстрого создания задачи выполните следующие действия:

1. в меню Start (Пуск) щелкните пункт Tasks (Задачи);

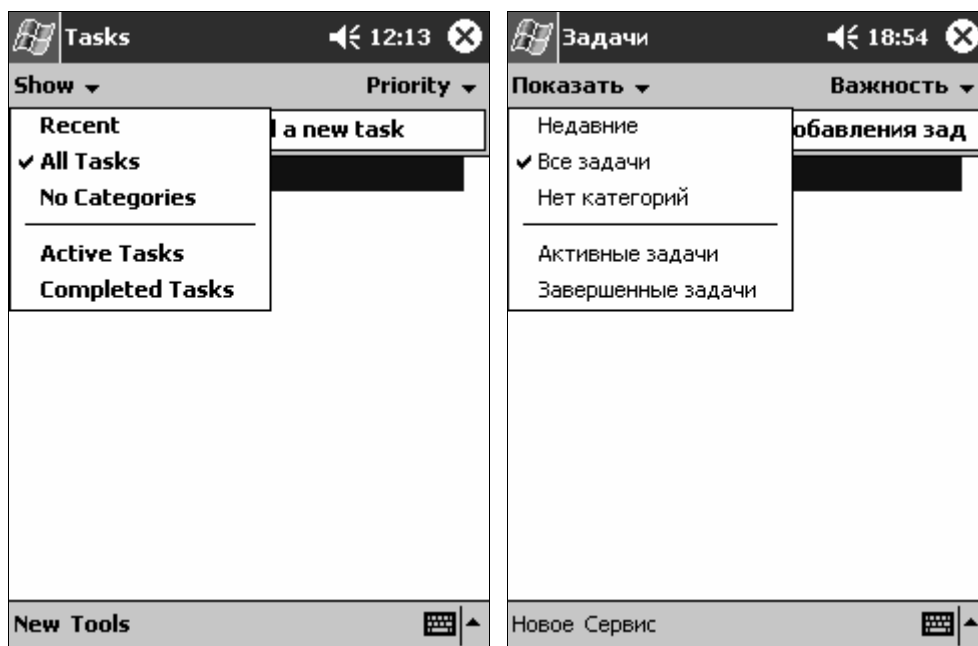
2. щелкните пункт **Tools (Сервис)**;
3. щелкните пункт Entry Bar (Панель ввода);
4. введите тему задачи в области ввода;
5. задайте приоритет:
 - a. для задания высшего приоритета щелкните **восклицательный знак**;
 - b. для задания низшего приоритета щелкните значок **"стрелка вниз"**;
 - c. для задания нормального приоритета не щелкайте ни один из значков;
6. для добавления задачи в список задач щелкните экран вне пределов области ввода.

Удаление задачи

1. В меню Start (Пуск) щелкните пункт Tasks (Задачи).
2. Щелкните задачу, которую собираетесь удалить.
3. Щелкните пункт **Tools (Сервис)**.
4. Щелкните пункт Delete Task (Удалить задачу).
5. Щелкните кнопку **Yes (Да)** для окончательного удаления задачи.

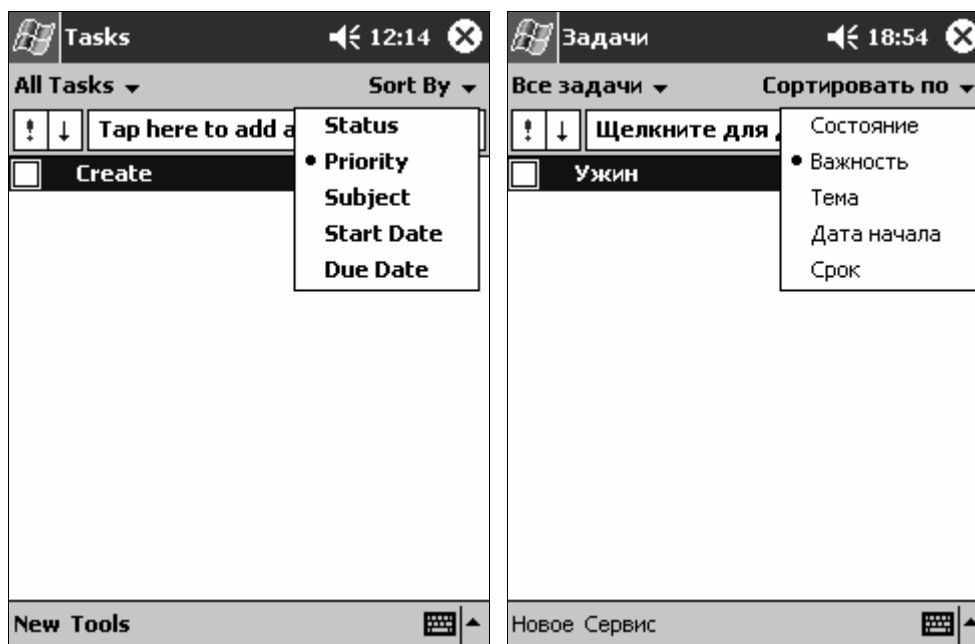
Сортировка задач

1. В меню Start (Пуск) щелкните пункт Tasks (Задачи).
2. Для сортировки списка задач по категориям щелкните направленную вниз стрелку в левом верхнем углу экрана.
3. Выберите вариант сортировки.



4. Для сортировки списка задач по статусу, приоритету, предмету, дате начала или дате окончания щелкните направленную вниз стрелку в правом верхнем углу экрана.

5. Выберите вариант сортировки.



Изменение способа представления задач

Вы можете изменить способ представления задач: использовать более крупный шрифт, выводить даты начала и окончания, устанавливать оповещения для новых задач.

1. В меню Start (Пуск) щелкните пункт Tasks (Задачи).
2. Щелкните пункт **Tools (Сервис)**.
3. Щелкните пункт Options (Параметры).
4. Выберите опции **Tasks (Задачи)**.
5. Щелкните кнопку **OK**.

Работа с прикладными программами

Приложения, установленные на карманном компьютере iPAQ серии h1900, можно использовать в следующих целях:

- Открытие или создание документов Word
- Открытие или создание книг Excel
- Работа с программой Media Player
- Работа с Pocket Internet Explorer

Работа с программой Pocket Word

Вы можете создавать новые документы Word на КПК iPAQ или синхронизировать документы Word, находящиеся на настольном ПК, с КПК iPAQ.

С помощью программы Microsoft ActiveSync можно преобразовать документы Word в формат Pocket Word и изменить расширение .doc на расширение .psw.



ВНИМАНИЕ! Так как программа ActiveSync преобразует документы Word в формат Pocket Word, некоторые элементы форматирования исходного документа Word могут быть потеряны.

Программа Pocket Word не поддерживает следующие средства Word:

- Колонки
- Нумерованные списки
- Верхние и нижние колонтитулы
- Сноски
- Стили



Для получения более подробной информации о работе Pocket Word щелкните пункт **Help (Справка)** в меню **Start (Пуск)**, а затем выберите пункт **Pocket Word**.

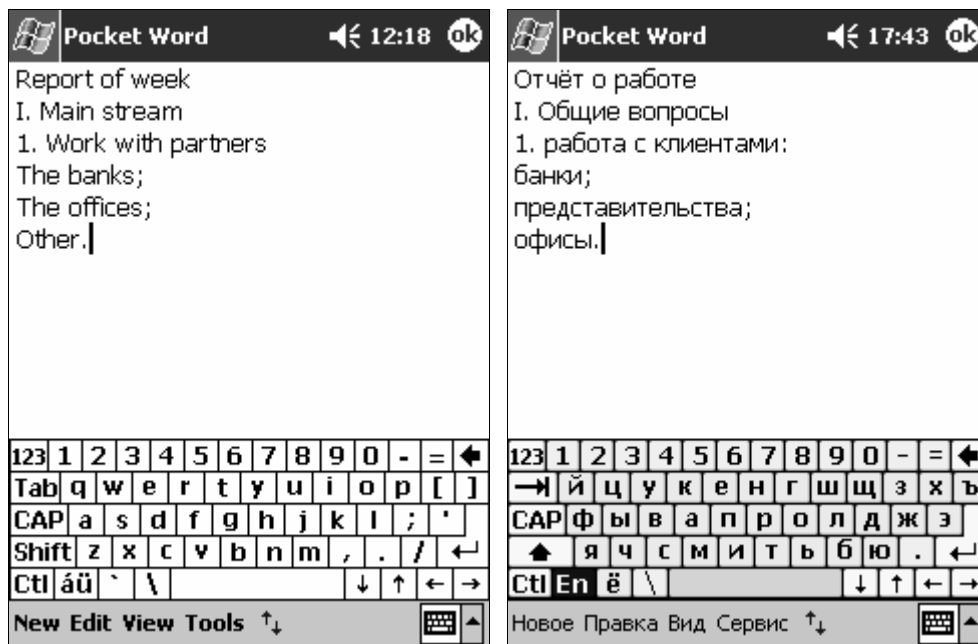
Создание нового документа



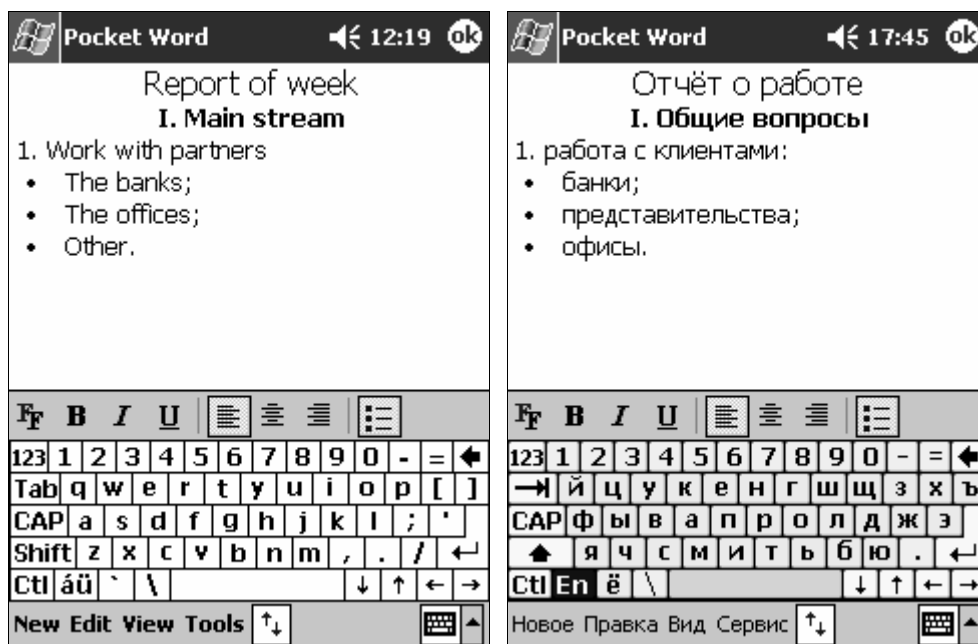
Для создания нового документа на экране **Today (Сегодня)** выберите пункт **New (Новое)**.

Новый документ создается следующим образом:

1. в меню Start (Пуск), щелкните пункт Programs (Программы);
2. щелкните значок **Pocket Word**;
3. для создания нового документа щелкните меню **New (Новое)**;



4. щелкните меню **View (Вид)**, а затем выберите пункт **Toolbar (Панель инструментов)**, чтобы отформатировать текст;



5. для закрытия и сохранения документа щелкните кнопку **OK**.

Документ автоматически сохраняется в формате Pocket Word; название документа создается из первых слов в документе. Впоследствии документ можно переименовать.

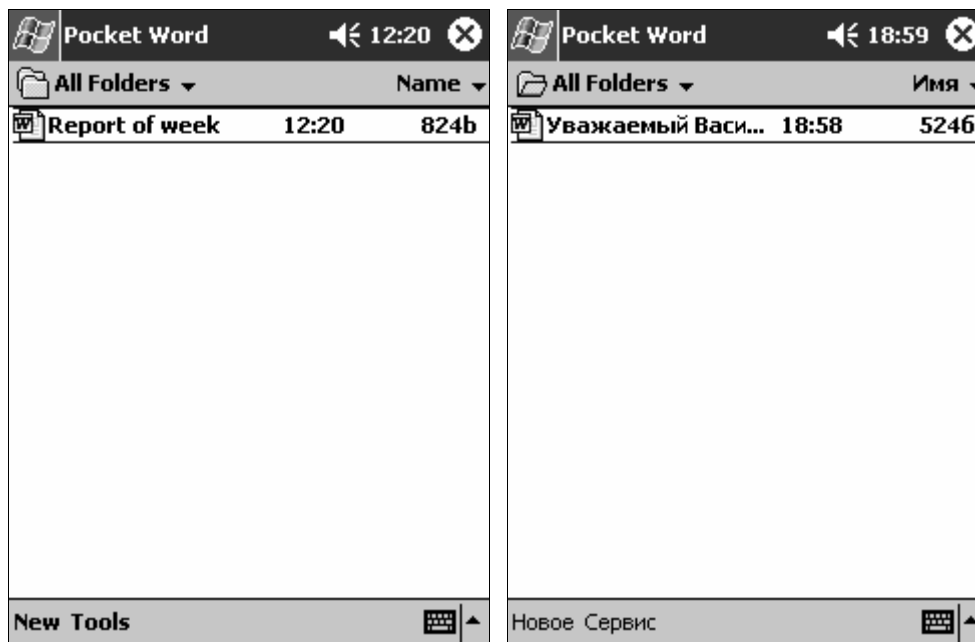
Открытие документа Word



ВНИМАНИЕ! Программа Pocket Word распознает и отображает только те документы, которые были сохранены в папке My Documents (Мои документы) или в первой подпапке этой папки. Файлы, сохраненные в других местах, не отображаются.

Документ Word открывается следующим образом:

1. в меню Start (Пуск), щелкните пункт Programs (Программы);
2. щелкните значок **Pocket Word**;
3. для открытия документа щелкните его имя.



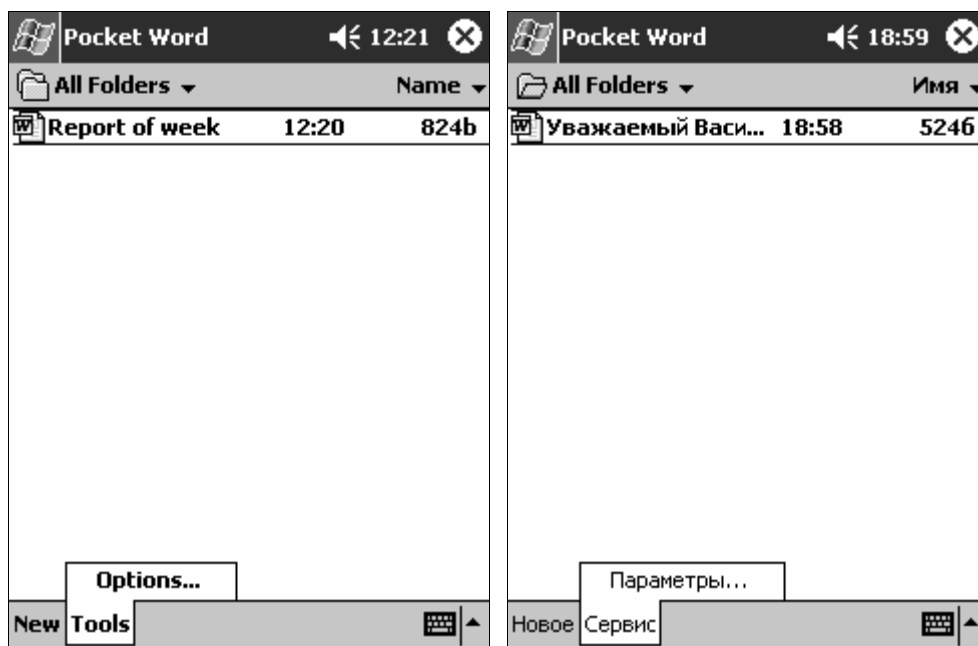
Изменение параметров программы Pocket Word

Существуют следующие параметры, которые можно изменить:

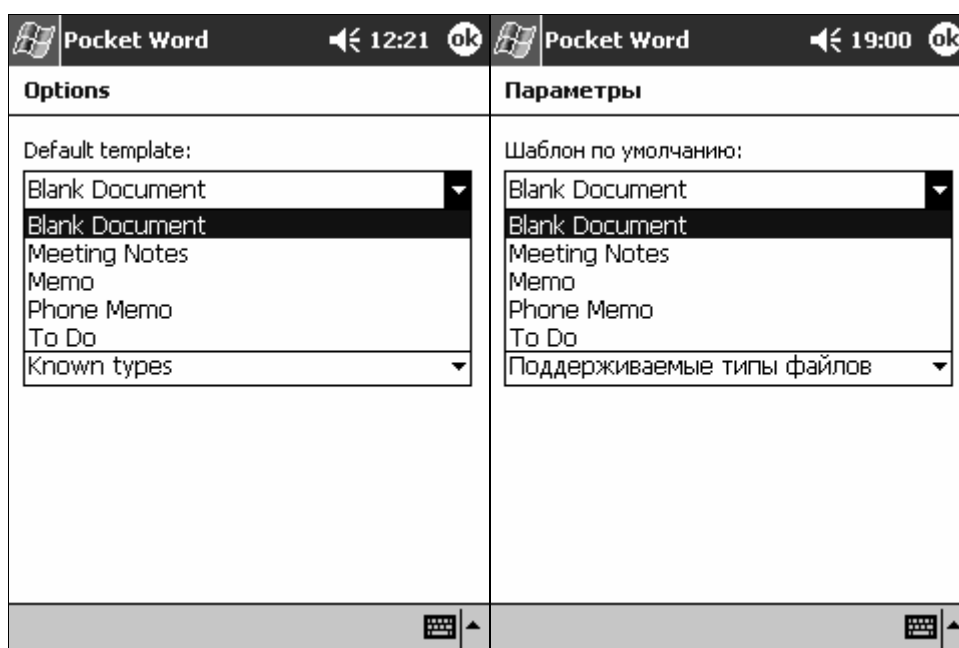
- Шаблон по умолчанию
- Место сохранения документа: в основной памяти или на карте памяти
- Типы документов, отображаемых в списке

Параметры программы Pocket Word изменяются следующим образом:

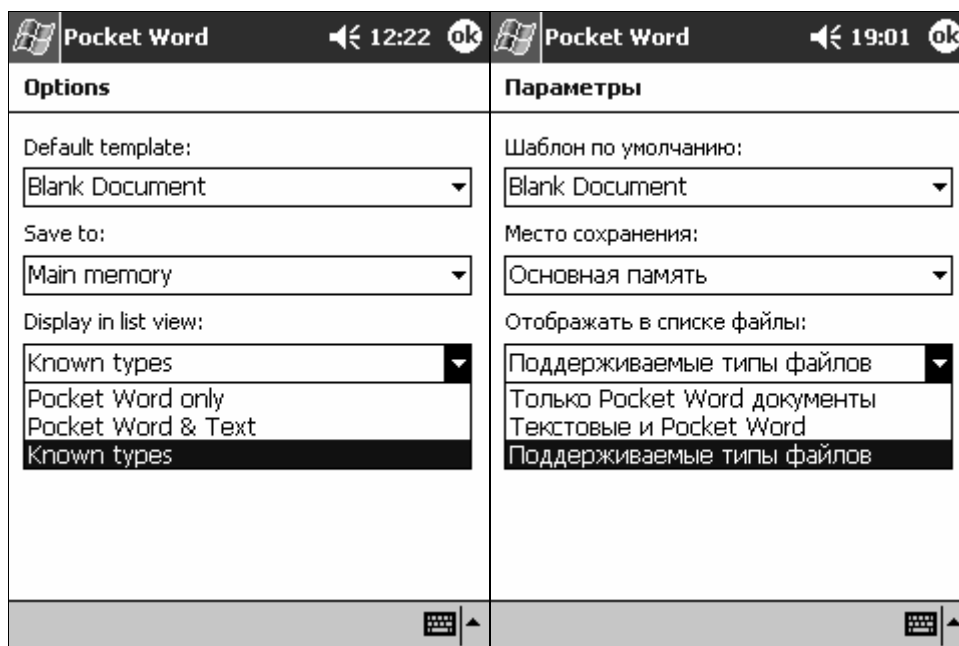
1. в меню Start (Пуск), щелкните пункт Programs (Программы);
2. щелкните пункт **Pocket Word**;
3. щелкните пункт **Tools (Сервис)**, а затем пункта **Options (Параметры)**;



4. щелкните направленную вниз стрелку **Default template (Шаблон по умолчанию)**;



5. для определения места хранения документа (в основной памяти или на карте памяти) щелкните направленную вниз стрелку **Save to (Место сохранения)**;
6. Для определения типа документов, отображаемых в списке, щелкните направленную вниз стрелку, относящуюся к параметру **Display in list view (Отображать в списке файлы)**;



7. для сохранения параметров нажмите кнопку **OK**.

Работа с программой Pocket Excel

Вы можете создавать книги Excel на КПК iPAQ или переносить существующие книги с настольного ПК на КПК iPAQ. Программа ActiveSync преобразует книги Excel в формат Pocket Excel с заменой расширения имени файла с .xls на .pxl.



ВНИМАНИЕ! Поскольку программа ActiveSync преобразует книги Excel в формат Pocket Excel, некоторые элементы форматирования исходной книги Excel могут быть потеряны.

Программа Pocket Excel не поддерживает следующие средства Excel:

- Проверка вводимых значений
- Примечания к ячейкам
- Надстройки
- Защита ячеек
- Сценарии
- Внедренные диаграммы
- Выравнивание по вертикали
- Текстовые поля
- Внедренные OLE-объекты
- Гиперссылки



Для получения более подробной справки по работе Pocket Excel щелкните пункт **Help (Справка)** из меню **Start (Пуск)**, а затем выберите **Pocket Excel**.

Создание книги



Для создания новой книги на экране **Today (Сегодня)** выберите пункт **New (Новое)**.

Книга создается следующим образом:

1. в меню Start (Пуск) щелкните пункт Programs (Программы);
2. щелкните пункт **Pocket Excel**;
3. для создания новой книги щелкните пункт **New (Новое)**;
4. для закрытия и сохранения книги щелкните кнопку **ОК**.

Книга будет автоматически сохранена под именем «Book1» в формате Pocket Excel. По мере создания новых книг после запуска Pocket Excel их можно будет переименовывать.

Открытие файла Excel



ВНИМАНИЕ! Программа Pocket Excel распознает и отображает только те документы, которые были сохранены в папке My Documents (Мои документы) или в первой подпапке этой папки. Файлы, сохраненные в других местах, не отображаются.

Файл Excel открывается следующим образом:

1. в меню Start (Пуск), щелкните пункт Programs (Программы);
2. щелкните значок **Pocket Excel**;
3. щелкните книгу, которую хотите открыть.

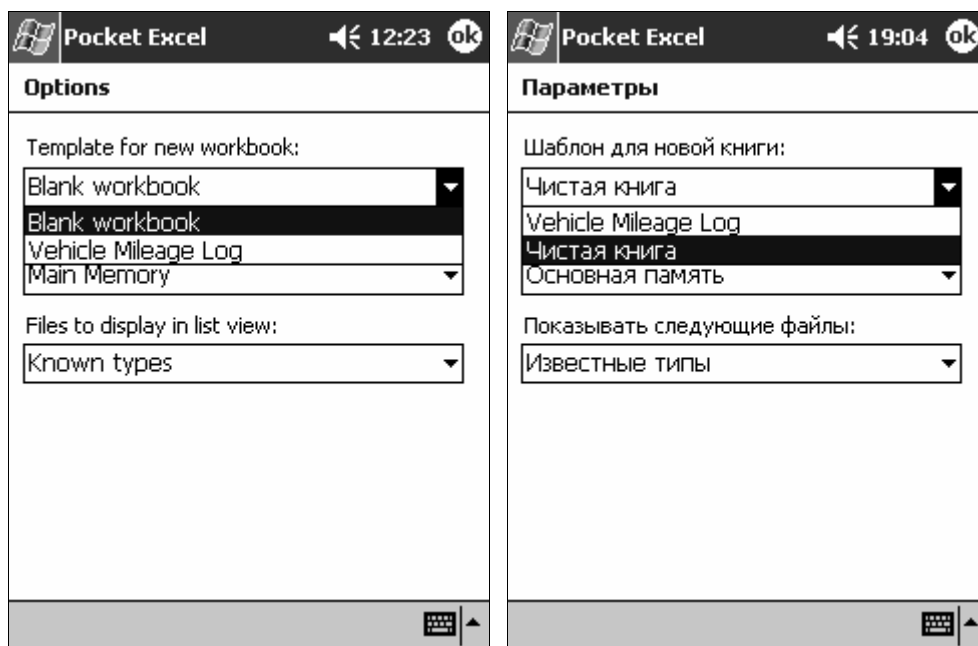
Изменение параметров Excel

Изменение параметров Excel может потребоваться в следующих случаях:

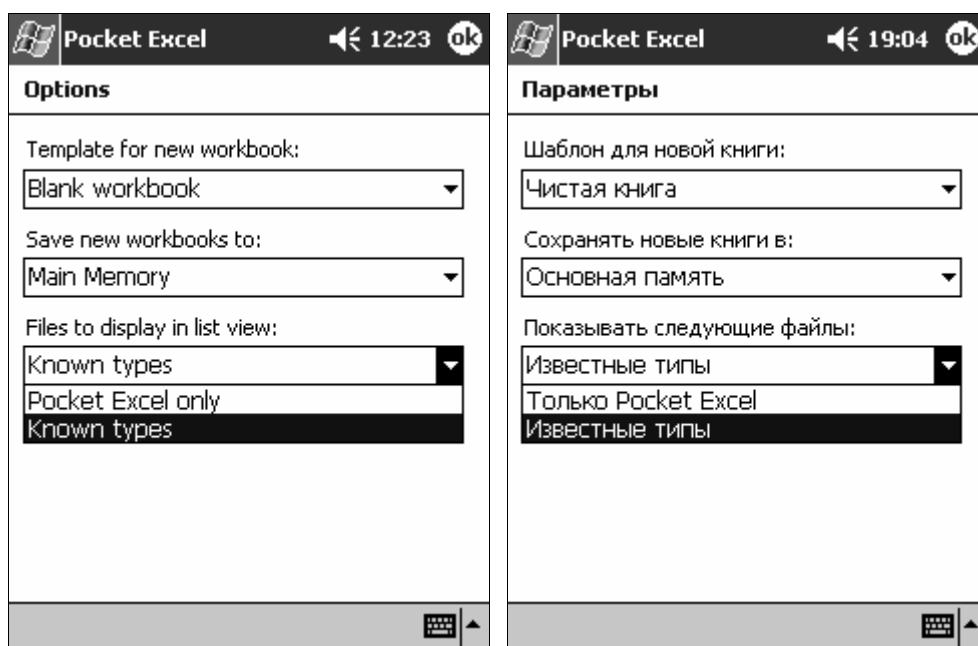
- При выборе шаблона для новых книг
- При выборе места сохранения книги: в основной памяти или на карте памяти
- При выборе типов книг, которые будут отображаться в списке

Для изменения параметров Excel необходимо выполнить следующие действия:

1. в меню Start (Пуск) щелкните пункт Programs (Программы);
2. щелкните значок **Pocket Excel**;
3. щелкните меню Tools (Сервис), а затем пункт Options (Параметры);
4. для выбора шаблона щелкните направленную вниз стрелку **Template for New Workbook (Шаблон для новой книги)**;



5. для сохранения книг в основной памяти или на карте памяти щелкните на-
правленную вниз стрелку **Save New workbooks to (Сохранять новые книги в)**;
6. для выбора типа книг, отображаемых в списке, щелкните на-
правленную вниз стрелку **Files to display in list view (Показывать следующие файлы)**;



7. для сохранения параметров нажмите кнопку **OK**.

Работа с программой Windows Media Player

Программа Windows Media Player служит для прослушивания музыки и воспроизведения видео на КПК iPAQ. Для работы с программой соответствующие файлы необходимо загрузить на настольный ПК, а потом перенести их на КПК iPAQ.



Программа Windows Media Player находится на компакт-диске *HP iPAQ Pocket PC Companion CD*, и её **необходимо** установить на КПК iPAQ дополнительно.



Для получения более подробной информации о работе с программой Windows Media Player щелкните значок **Windows**, а затем пункт **Help (Справка)** в самой программе Windows Media Player.

Программа Media Player поддерживает управление и воспроизведение файлов следующих типов:

- Данные Windows Media
- Звуковые файлы MP3
- Звуковые файлы и видео Windows Media
- Файлы типа FhG MP3
- Поточковые данные в формате Windows Media с использованием протоколов WM (HTTP и MMS)



Некоторые музыкальные файлы в Интернете защищены. Программа Windows Media Player использует управление правами на цифровые данные (DRM) для процедуры лицензирования. Программы Windows Media Player и Windows Media Rights Manager, размещенные на веб-узле Microsoft, должны быть установлены на настольном ПК.

Копирование файлов с музыкой на КПК iPAQ

Пользователь может скопировать файлы с музыкой, записанные в одном из поддерживаемых форматов, с настольного ПК на КПК iPAQ. Копирование осуществляется методом перетаскивания в папку My Documents (Мои документы), находящуюся в ОЗУ или на карте памяти.

Для копирования музыкальной информации с аудио-диска на КПК iPAQ, на настольный ПК необходимо установить программу Windows Media Player.

Копирование музыки на КПК iPAQ выполняется следующим образом:

Реальная процедура копирования музыки с помощью программы Windows Media Player может быть несколько иной в зависимости от версии программы, установленной на настольном ПК.

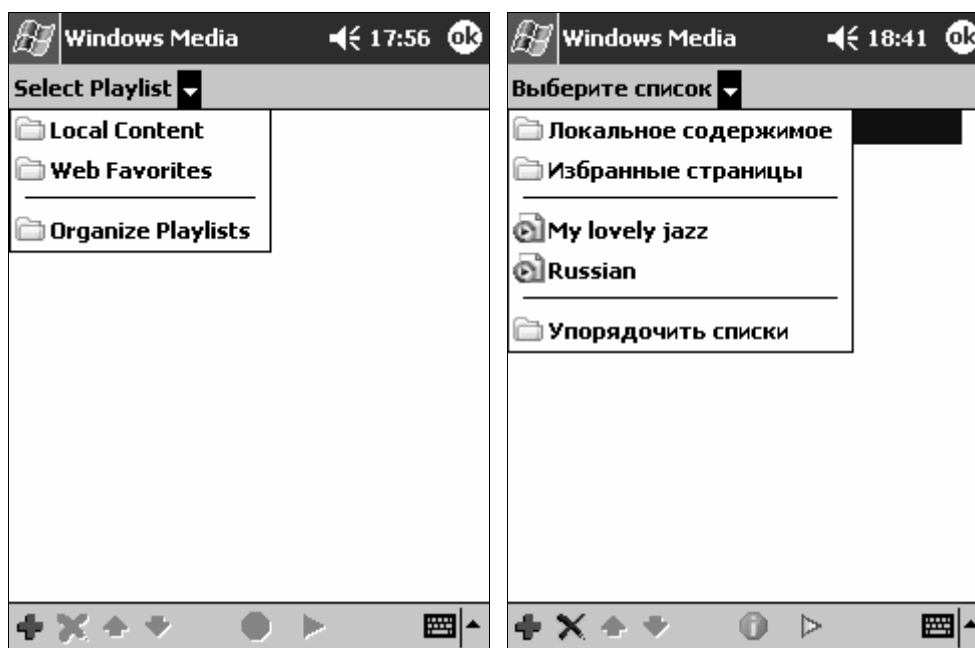
1. Подключите КПК iPAQ к настольному ПК.
2. Запустите программу Windows Media Player на настольном ПК.
3. Вставьте аудио-диск в устройство чтения компакт-дисков.
4. Для отображения дорожек звукового компакт-диска выберите пункт «Копировать с компакт-диска».
5. Выберите дорожки, подлежащие копированию, и выберите пункт **Сору Music (Копировать музыку)** для переноса дорожек на жесткий диск настольного ПК.
6. В программе Windows Media Player, запущенной на настольном ПК, выберите пункт **Portable Device (Мобильное устройство)** для отображения дорожек, перенесенных на жесткий диск настольного ПК, и файлов на КПК iPAQ.
7. Выберите дорожки, подлежащие копированию, и место на КПК iPAQ, в которое они будут копироваться; затем выберите пункт **Сору Music (Копировать музыку)** для переноса дорожек на КПК.



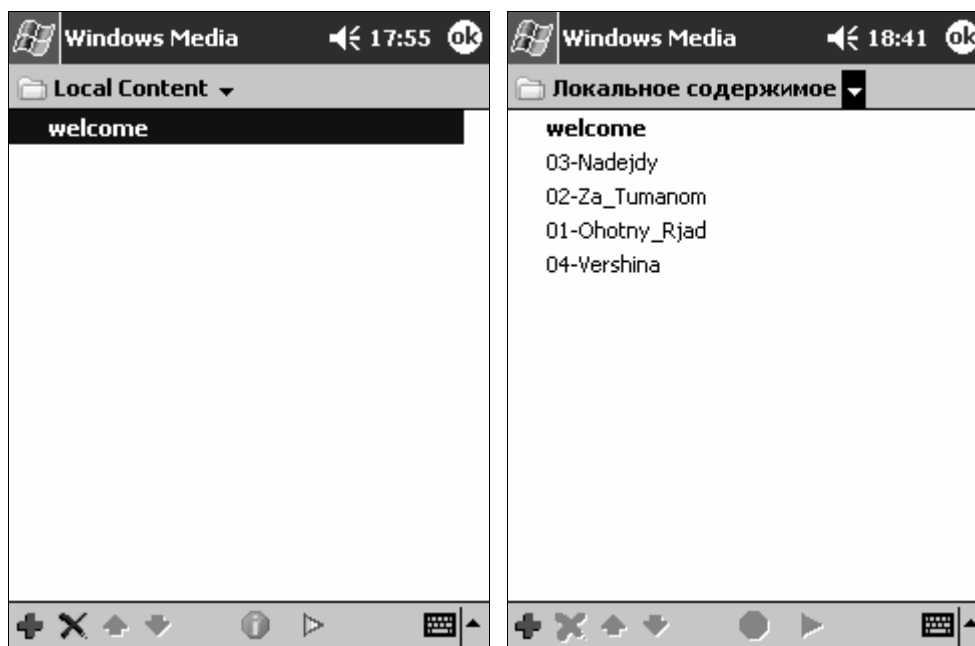
Музыкальные файлы имеют относительно большой размер. Поэтому их рекомендуется сохранять на карте памяти.

Воспроизведение музыкальных файлов на КПК iPAQ

1. Щелкните пункт **Start (Пуск)**, затем пункт **Windows Media**.
2. Щелкните пункт **Select (Выбрать)**.
3. Для отображения файлов мультимедиа, хранящихся в КПК iPAQ, щелкните направленную вниз стрелку и пункт **Local Content (Локальное содержимое)**.



4. Щелкните и выделите нужный файл.



5. Щелкните значок **воспроизведения**.



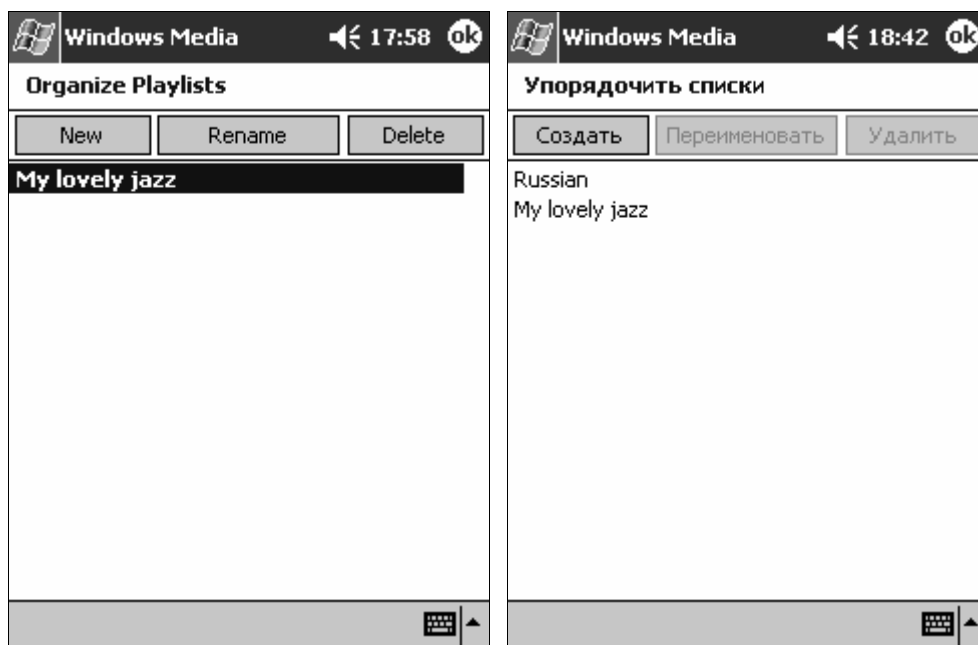
По умолчанию программа Media Player будет воспроизводить все файлы, сохраненные локально на КПК iPAQ. Пользователь может воспроизвести файл повторно или изменить порядок воспроизведения файлов, выбрав меню **Tools (Сервис)**, а затем пункт **Repeat (Повтор)** или **Shuffle (Случайно)**.

Создание списков воспроизведения

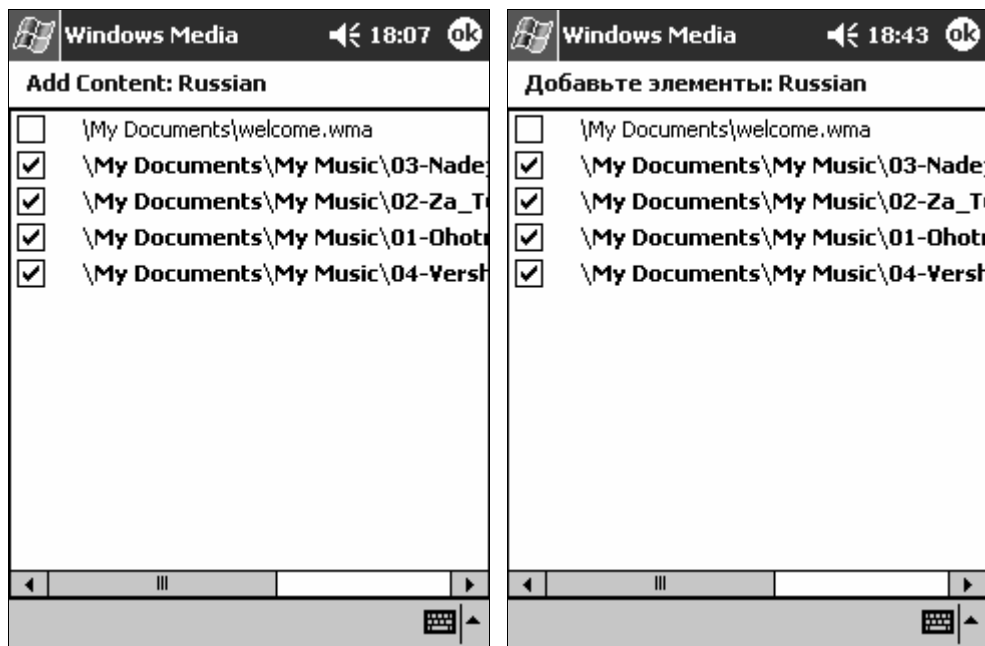
Вы можете объединять музыкальные файлы и видеофайлы в списки воспроизведения.

Список воспроизведения создается следующим образом:

1. щелкните пункт **Start (Пуск)**, затем пункт **Windows Media**;
2. щелкните пункт **Select (Выбрать)**;
3. щелкните стрелку вниз, а затем пункт **Organize Playlists (Упорядочить списки)**;



4. щелкните пункт **New (Новое)**, чтобы дать название вновь создаваемому списку воспроизведения, а затем нажмите **ОК**;
5. выберите файлы, которые должны быть включены в список воспроизведения;



6. для отображения созданного списка воспроизведения щелкните **ОК**;
7. щелкните кнопку **ОК**.

Воспроизведение файлов по списку

1. Щелкните пункт **Start (Пуск)**, затем пункта **Windows Media**.
2. Щелкните пункт **Select (Выбрать)**.
3. Для отображения содержания списка щелкните направленную вниз стрелку, а затем название списка воспроизведения.
4. Для воспроизведения по выбранному списку щелкните кнопку **ОК**, а затем выберите значок **воспроизведения**.





Списки воспроизведения можно удалять и переименовывать с помощью пункта меню **Organize Playlists (Упорядочить списки)**. Отображаемый список можно изменить с помощью меню **Edit (Правка)**.

Воспроизведение видеофайлов

Воспроизводить видеофайлы и работать с ними можно точно так же, как и с музыкальными файлами. Для воспроизведения потокового видео необходимо иметь соединение с Интернетом.

Работа с программой Pocket Internet Explorer

Программа Pocket Internet Explorer (Pocket IE) может использоваться для просмотра веб-страниц или WAP-страниц на КПК iPAQ путем их загрузки из Интернета или же с помощью синхронизации. При просмотре страниц имеется возможность загрузки файлов данных и исполняемых файлов на КПК iPAQ.



Для получения более подробной информации щелкните пункт **Start (Пуск)**, а затем выберите **Help (Справка)** и **Pocket Internet Explorer**.

Работа с программой Pocket IE при наличии соединения с сетью Интернет

Программа Pocket IE позволяет просматривать веб-страницы на КПК iPAQ при наличии соединения с Интернетом.

1. Щелкните меню **Start (Пуск)**.
2. Щелкните пункт **Internet Explorer**.



Можно воспользоваться ссылками, заранее установленными компанией Hewlett-Packard для доступа к ресурсам и службам, которые специально оптимизированы для работы с КПК iPAQ.

3. Введите адрес URL в области, расположенной в верхней части экрана. Если эта область не отображается, щелкните пункт **View (Вид)**, а затем выберите **Address Bar (Адресная строка)**.
4. Щелкните кнопку **Go**.

Работа с программой Pocket IE в автономном режиме

При работе с программой Pocket IE в автономном режиме (в отсутствии соединения с Интернетом) можно просматривать ранее посещенные и сохраненные страницы. Для просмотра этой информации можно использовать хранящиеся в кэш-памяти данные или применить синхронизацию.

Для работы с содержимым кэш-памяти:

1. щелкните пункт **Start (Пуск)**;
2. щелкните пункт **Internet Explorer**;
3. щелкните пункт **Tools (Сервис)**, затем пункт **Options (Параметры)**;

4. перейдя на вкладку **General**, выберите число дней, в течение которых необходимо сохранять ссылки на просмотренные страницы;
5. щелкните кнопку **ОК**.

Синхронизация Избранного

Процедуру поиска ссылок на часто посещаемые веб-узлы можно существенно упростить. Синхронизация избранных веб-страниц мобильного Интернета позволяет просматривать содержимое веб-страниц на КПК iPAQ в автономном режиме.

Синхронизация избранного производится следующим образом:

1. запустив программу ActiveSync на настольном ПК, щелкните пункт **Tools (Сервис)**, а затем пункт **Options (Параметры)**;
2. установите флажок рядом с параметром **Favorites (Избранное)**;
3. запустив Internet Explorer на настольном ПК, сохраните или переместите избранные ссылки во вложенную папку **Mobile Favorites** в списке **Favorites (Избранное)**. Информация в Избранном будет синхронизирована с КПК iPAQ в момент следующего подключения с помощью ActiveSync.



Если вы добавляете или удаляете избранную ссылку в папке **Mobile Favorites** на КПК iPAQ, при последующей синхронизации аналогичное изменение произойдет и на настольном ПК.

А.

Сведения о регулирующих документах

Уведомление Федеральной комиссии связи США

Данное устройство прошло проверку и признано соответствующим допустимым параметрам для цифровых устройств класса В в соответствии с частью 15 правил Федеральной комиссии связи США. Предельные параметры призваны обеспечить надлежащую защиту от вредного воздействия при установке в жилых помещениях. Устройством генерируется, используется и излучается энергия в диапазоне СВЧ. Поэтому в случае, если его установка и эксплуатация производится с нарушением инструкций, это может вызывать помехи в работе средств радиосвязи. Однако отсутствие помех при работе устройства в определенном месте не гарантируется. Если устройство все же вызывает помехи при приёме радио- или телевизионных сигналов, что может быть установлено путем выключения и включения устройства, пользователю рекомендуется попробовать уменьшить помехи одним из указанных ниже способов:

- Переориентировать или переместить приемную антенну
- Увеличить расстояние между устройством и приемником сигнала
- Подключить устройство к розетке, цепь которой не связана с цепью розетки, в которую включен приёмник сигнала.
- Проконсультироваться с компанией-продавцом или опытным специалистом в области радио или телевидения на предмет оказания помощи.

Изменения в конструкции

В соответствии с требованиями Федеральной комиссии связи США пользователь должен быть уведомлен о том, что любые замены или изменения в конструкции данного устройства, не утвержденные компанией Hewlett-Packard явным образом, могут повлечь за собой лишение юридической силы имеющегося разрешения на эксплуатацию данного устройства.

Кабели и провода

Все подключения к данному устройству должны осуществляться через экранированные кабели с металлическими кожухами разъемов, предотвращающими радиочастотные и электромагнитные помехи, в целях соответствия правилам и инструкциям Федеральной комиссии связи США.

Декларация о соответствии требованиям для изделий с логотипом FCC (только для США)

Данное устройство соответствует требованиям части 15 правил Федеральной комиссии по связи США. Эксплуатация осуществляется в соответствии с указанными ниже условиями: (1) данное устройство не может вызывать помехи и (2) данное устройство должно воспринимать любые воздействия, включая воздействия, нежелательные для нормальной работы устройства.

По любым вопросам, связанным с работой данного устройства, обращайтесь по адресу:

Hewlett-Packard Company
P. O. Box 692000, Mail Stop 530113
Houston, Texas 77269-2000

Вы также можете задать интересующие вас вопросы по телефону 1-800-652-6672

С вопросами по декларации о соответствии нормам FCC обращайтесь по адресу:

Hewlett-Packard Company
P. O. Box 692000, Mail Stop 510101
Houston, Texas 77269-2000

Вы также можете позвонить по телефону: (281) 514-3333

Точная идентификация изделия возможна по номеру детали, заводскому номеру или номеру модели, указанному на данном изделии.

Уведомление для пользователей на территории Канады

Данное цифровое устройство класса В отвечает всем требованиям Канадских нормативов для вызывающего помехи оборудования.

Уведомление для пользователей на территории стран Европейского Союза

Изделия с маркировкой CE находятся в соответствии с директивой R&TTE (999/5/ЕС), директивой по электромагнитной совместимости (89/336/ЕЕС) и директивой по низковольтному оборудованию (73/23/ЕЕС), выпущенным Комиссией Европейского Союза. Соответствие этим директивам подразумевает соот-

ветствие указанным ниже европейским стандартам (в скобках приведены аналогичные международные стандарты и нормативы):

- 55022 (CISPR 22) - Электромагнитные помехи
- 55024 (IEC61000-4-2, 3, 4, 5, 6, 8, 11) - Электромагнитная устойчивость
- EN61000-3-2 (IEC61000-3-2) - Гармоники в линиях электроснабжения
- EN61000-3-3 (IEC61000-3-3) - Пульсации в линиях электроснабжения
- 60950 (IEC 60950) - Безопасность изделий
- ETS 300 328 - Технические требования к радиооборудованию
- ETS 300 826 или EN 301 489-17 - Общие требования к радиооборудованию по электромагнитной совместимости

Это изделие может использоваться во всех странах Европейского Союза и странах ЕАСТ.

Предупреждение в отношении аккумуляторных батарей



ОСТОРОЖНО! При несоблюдении инструкций по замене батареи возникает опасность взрыва. Батарея заменяется только батареей той же модели или ее аналогом, который рекомендован фирмой-производителем. Утилизация батарей производится в соответствии с инструкциями фирмы-изготовителя.

Соблюдайте правила по безопасной утилизации, относящиеся к батареям, используемым в карманных компьютерах серии h1900. Фирма-продавец может проконсультировать вас в отношении правил и/или любых существующих программ по утилизации использованных батарей.



ОСТОРОЖНО! В устройстве используется внутренняя литиево-ионная батарея. В целях уменьшения вероятности пожара или ожогов не допускается разборка, раздавливание, прокалывание, замыкание внешних контактов или помещение батарей в огонь или емкости с водой. Замена производится только в авторизованном сервисном центре Hewlett-Packard с использованием запасных частей HP, предназначенных для данного компьютера.



ОСТОРОЖНО! В целях снижения риска получения травмы, поражения электротоком, пожара или порчи оборудования: Включайте адаптер питания только в ту электрическую розетку, доступ к которой имеется постоянно. Отключайте питание компьютера при извлечении вилки адаптера питания из электрической розетки. Не допускайте натягивание шнуров и кабелей питания. При отключении питания извлекайте вилку адаптера, держась за его корпус (а не за шнур). Не ставьте какие-либо предметы на шнуры и кабели питания. Разместите их таким образом, чтобы никто не мог на них наступить или споткнуться.



ОСТОРОЖНО! В целях снижения риска поражения электротоком, пожара или порчи оборудования не пытайтесь подключать компьютер через преобразователь напряжения, предназначенный для бытовых приборов.

Авиаперевозки

Возможность использования электронного оборудования на борту гражданских воздушных судов определяется конкретной авиакомпанией.

В.

Характеристики оборудования

Характеристики системы

Элемент	hp IPAQ серии h1900
---------	---------------------

Технические характеристики

Процессор	Intel X-Scale (200 МГц)
Память	SDRAM 64 МБ или больше
ПЗУ	16 МБ или больше
Карты памяти SD и MultiMedia	Поддержка карт памяти SD, Memory и MultiMedia
Дисплей	Прозрачно-отражающая цветная TFT-матрица с разрешением 240 x 320 пикселей, поддержка 64 тыс. цветов, шаг точки 0,24
Светодиодная подсветка	Многоуровневая регулировка яркости
Звуковые средства	Динамик, 2,5-мм разъем для подключения стереонаушников, микрофон, возможность прослушивания стереозаписей в формате MP3 (через звуковой разъем)
ИК-средства	Инфракрасный порт стандарта IrDA, скорость передачи данных до 115,2 Кб в секунду
Средства связи	Коммуникационный порт
Индикаторы	3 режима оповещения об ошибках: Мигающий светодиод зеленого цвета, звуковой сигнал, всплывающее сообщение Зарядка батарей: мигающий/горящий светодиод желтого цвета
Батарея	Сменная/перезаряжаемая литиево-ионная батарея с дополнительной батареей для резервного копирования содержимого внутренней памяти

Физические размеры

	Американские единицы	Метрические единицы
Длина	4,46 дюйма	13,3 мм
Ширина	2,75 дюйма	69,8 мм
Глубина	0,50 дюйма	12,8 мм
Вес	4,23 унции	120 г

Условия эксплуатации**Характеристики окружающей среды**

	Американские единицы	Метрические единицы
Температура		
При эксплуатации	32 - 104° F	0 - 40° C
При хранении	-22 - 140° F	-20° - 60° C
Относительная влажность		
При эксплуатации	не более 80%	не более 80%
При хранении	не более 80%	не более 80%
Макс. высота над уровнем моря		
При эксплуатации	0 - 15000 футов	0 - 4572 м
При хранении	0 - 15000 футов	0 - 4572 м